

2013-2014

企业社会责任报告

REPORT ON CORPORATE SOCIAL RESPONSIBILITY

维护木材安全 维护生态安全



编写说明

■ 报告参照标准

国务院国资委《关于中央企业履行社会责任的指导意见》和《中央企业“十二五”和谐发展战略实施纲要》
中国社会科学院《中国企业社会责任报告编写指南》
联合国“全球契约”十项原则
G4、ISO26000

■ 报告特别说明

本报告为中林集团发布的第2份报告，报告系统披露了公司2013-2014年在战略发展、公司治理、价值创造、生态建设、社会关爱等方面履行社会责任的实践和绩效（部分内容超出上述年份）。本报告依据公司整体情况和特点综合编写，数据主要来源于集团公司及所属企业财务报表、统计报告、正式文件等。报告覆盖中国林业集团公司总部及所属各企业。为便于表述和方便阅读，报告中“中林集团”、“集团公司”、“集团”、“公司”均指中国林业集团公司。

■ 报告特色及改进

将社会责任理念全面融入报告，重点展示了企业战略管理年和森林资源国际化经营的履责实践，系统梳理了公司所属五大产业链的经济、环境、社会价值，有点有面，重点突出，披露内容更加丰富，具有更强的可读性。

■ 报告获取方式

本报告为中文版，以纸质版和网络版两种形式提供，若要索取，请致函中国林业集团公司。

总部地址：北京市朝阳区亮马桥麦子店街37号盛福大厦15层

联系电话：010-85135848

邮编：100026

联系部门：中林集团运营管理部

联系人：梅筱林

网站：www.cfgc.cn

01 关于我们

公司概况	12
关键荣誉资质	14
产业分布图	16
海外业务覆盖	18
产业生态图	20
管理团队	22
组织架构	23
主要下属企业	24
参与的主要社会组织	26

02 责任专题

聚焦企业“战略管理年”	
争创一流	30
海外森林资源开发利用	
维护国家生态、木材安全	45



CONTENTS

目录

03 责任行动

践行生态与经济共荣共生	
木材经营产业链	60
种子种苗产业链	70
林木培育产业链	76
林产化工产业链	82
林业配套服务产业链	84
维护社会与民生稳定和谐	
合作共赢	95
员工关爱	98
社会帮扶	102

04 责任展望

附录	108
反馈意见表	113



集团公司 2013 - 2014 年

改革发展重大成果掠影

1. “走出去” 战略取得卓越成效



2014年11月，在我国国家主席习近平访问新西兰期间，中林集团与国家开发银行、新西兰PF Olsen林业管理公司在习主席和约翰基总理见证下，签署项目合作备忘录，进一步扩大合作领域。



2014年12月，国资委张毅主任视察集团新西兰公司，考察当地林业以及港口仓储设施。

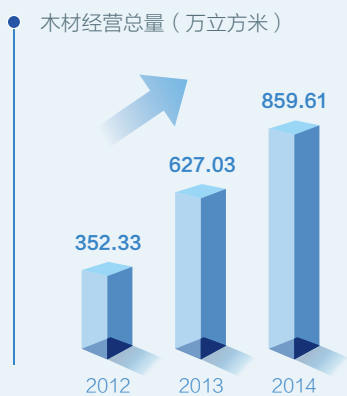
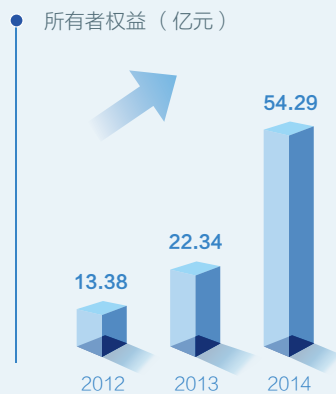
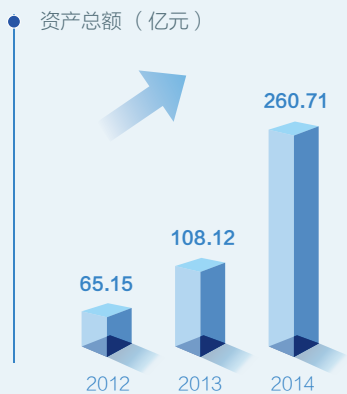
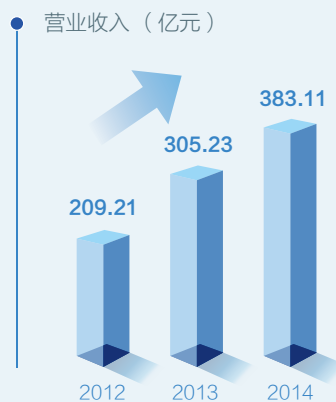


2015年5月23日，商务部副部长张向晨一行冒雨前往集团新西兰公司所属林地进行实地考察。

改革发展重大成果掠影

集团公司 2013 - 2014 年

2. 主要经营指标实现稳定大幅增长



3. 重点项目建设硕果累累

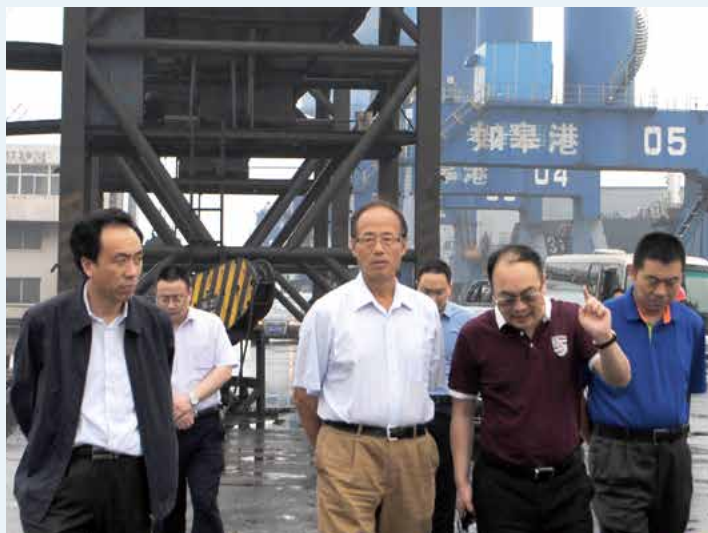
(1) 国家木材储备加工交易示范基地

——绥芬河国林木业城项目实现当年开工、当年建成、当年运营。



2014年12月15日，黑龙江省委书记、省人大常委会主任王宪魁莅临集团国林木业城调研。

(2) 构建从建设国外资源基地、国内市场布局到仓储物流体系的全产业链木材经营布局。



2015年6月16-17日，国有重点大型企业监事会主席刘顺达在如皋市市委书记姜永华、如皋市市长吴道健的陪同下到如皋港务集团调研。

总经理致辞

General Manager's Address



“一方之任，任重道远”，当前，履行社会责任已成为企业回馈社会，获得更广泛认同，生成更强可持续竞争力的内在要求，呈现出全球化的发展趋势，并已逐渐上升到构建和谐社会、富国裕民、敦睦邦交的战略高度。作为国资委管辖的唯一一家林业企业，中林集团不但承担着确保发展运营平稳向好和国有资产保值增值的发展责任，更肩负着保障国家木材安全、生态安全、物种安全，促进林业可持续发展以及惠及民生、富民兴林等重要的环境和民生责任。

2013-2014年，我们秉承“关爱全球森林，承担生态责任，合理利用资源，引领行业发展”的理念，按照“做行业领袖、创一流企业”的发展目标，以“战略发展年”为突破口，努力克服经济增长下行压力加大等各种不利因素的影响，全力提升发展质量和效益，全面超额完成了国资委下达的经营任务，各项指标处于行业较好水平，公司整体规模快速扩大，国有资产保值增值能力持续增强，集团公司已进入高速发展的快车道。2014年，全集团实现营业收入383.11亿元，同比增长25.52%；实现利润总额11070.17万元，同比增长25.71%。截至2014年底，集团资产规模已达到260.71亿元，比上年增加152.59亿元，所有者权益总额54.29亿元，同比增长143%。

在经营绩效显著增长的同时，长期以来，我们始终注重林业生态与民生效益的兼顾与平衡，自觉承担着林业企业应当履行的各项社会责任，着力将履责实践与企业经营紧密结合：如“走出去”在新西兰、俄罗斯等国开发海外森林资源，积极推进林业国际合作和可持续发展，建设“国家木材储备加工交易基地”示范项目，保障国家木材、生态安全；大力培育人工林，拓展森林植被面积，提升营林护林水平，提高资源利用效率；繁育引进良种壮苗，提升林木生长率，提高林木质量；发展绿色富民现代林业，提供质优环保的各类林产品，提高木材综合利用能力，推动科技创新和转型升级；改善林区生产、生活和生态环境，做好林区建设和配套服务，积极发展森林生态旅游，开展产业帮扶，促进林农就业增收，带动区域经济发展……



集团公司总经理、党委书记 宋权礼

2015年，我们将更加紧密地团结在以习近平为总书记的党中央周围，全面贯彻落实党的十八大的重要精神和国资委各项决策和部署，在认真总结“战略管理年”发展成果的基础上，确保完成中林集团“十二五”发展规划，科学谋划集团“十三五”发展规划。进一步解放思想、坚定信心，转变发展方式，创新发展模式，提高责任意识，提升履责能力，推动责任治理，加强责任沟通，加大责任实践，促进责任融合，努力为促进我国经济平稳健康发展，建设生态文明和实现美丽中国梦作出新的更大贡献！

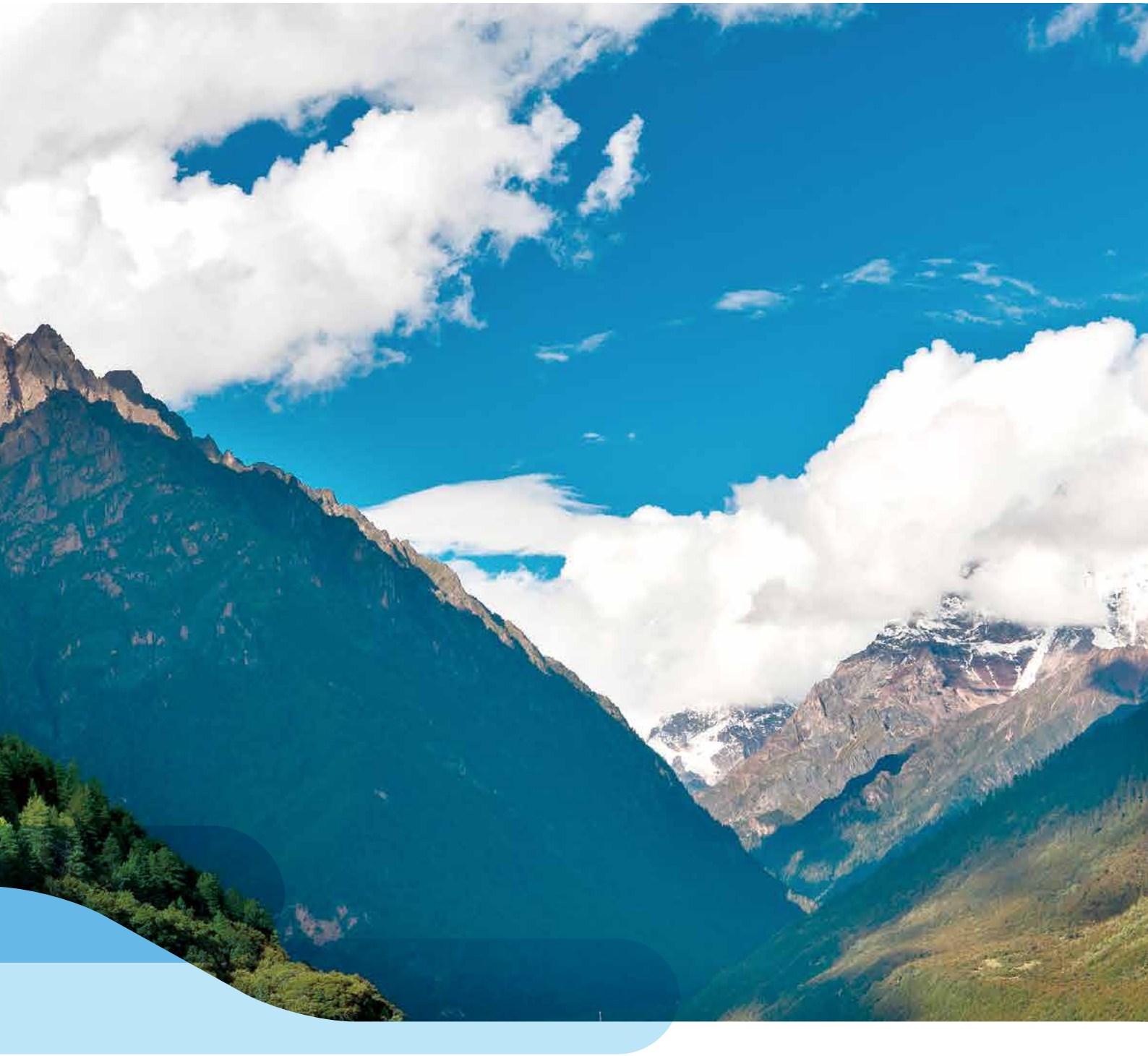
A handwritten signature in black ink, appearing to be 'Song Qunli', written in a cursive style.



关于我们

ABOUT US






公司概况

公司简介

中国林业集团公司（简称“中林集团”）总部位于北京，是国务院国资委监管的集森林资源培育与开发、林产品加工与贸易、林业配套服务于一体的综合性林业企业，主要经营国际森林资源开发，国内速生丰产林培育，木材、林化产品、人造板、林木种苗等生产和贸易，森林旅游、林区成品油、森林消防装备等配套服务，兼营煤炭、焦炭贸易。截至2014年底，集团下辖8家二级全资子公司和各级境外子企业5家，在全国拥有并经营七十多家企业，并在国内二十多个省（区、市）和新西兰、俄罗斯、新加坡、缅甸等国建有生产基地和经营网点。经营业务覆盖林业资源培育和开发利用的全过程，在林业全产业链的众多生产经营领域具有较强的实力和优势。



2014年，木材经营
量达

859.61 万立方米

集团创新“国外林地控制+木材进口贸易+物流配套”一体化的木材进口经营模式，市场影响力和控制力得到了显著增强，木材年进口量连续多年高速增长并位居全国第一，2014年，木材经营量达859.61万立方米，同比增长37%，创历史新高；进口木材量占全国进口总量12%以上，木材进口到货港口（口



岸)达到30个以上,覆盖全国的木材经营体系基本建立;投资收购的新西兰公司17万亩林地资产评估增值已超过30%,木材经营份额达到了中国进口新西兰木材总量的三分之一;林木种苗年进出口量连续多年位居行业前列,2014年雪松种子、栎类种子、湿地松等造林绿化树种进口数量创历史新高,占全国市场70%以上份额;速生丰产林优良种苗繁育和营造技术、人造板及林产化工优势产业项目的生产技术和产品质量在国内同行业居领先地位;成品油、森林消防设备的供应和销售网络不断扩大,为重点国有林区统一组织供应林业专项成品油和为全国各林区组织供应森林防火车市场占有率达95%以上;截止2014年底,集团公司位于俄罗斯伊尔库斯克州乌斯季乌达林地项目已完成前期部分收购工作,位于新西兰北岛的GFP林地资产已经成功中标,新增资源控制量2000万立方米以上,“国家木材储备加工交易基地项目”绥芬河国林木业城实现了当年开工、当年建成、当年运营。

面向未来,中林集团将继续遵循国家林业产业政策,将林业产业发展与生态建设有效结合,将企业发展融入行业发展主旋律,争取为保障国家生态安全、木材安全、物种安全,推进林业可持续发展和国际资源开发合作发挥更突出的示范和引领作用。



进口多种造林绿化树种占全国市场

70%以上份额



新增资源控制量

2000

万立方米以上





关键荣誉资质

中国林木种子公司

北京市科学技术奖
国家技术科技进步奖
改革开放三十年中国杰出花木企业

中国国营林场开发总公司

无锡太阳绿宝科技有限公司为江苏省农业产业化省级重点龙头企业

中国林产品公司

如皋港务集团有限公司获中共如皋市委员会、如皋市人民政府授予的——
2012 年度五星企业、转型升级工程招商引资红旗单位、先进集体
2013 年度四星企业、税收贡献十强企业
2014 年度五星企业、服务业十强企业

中国林产工业公司

国家林业重点龙头企业
福人集团有限责任公司 - 国家林业重点龙头企业、福建省农业产业化龙头企业、国家林业标准化示范企业
“福人”牌系列人造板产品为中国名牌产品、中国驰名商标
“华林”商标被国家工商行政管理总局认定为“中国驰名商标”，“华林”牌系列松香产品为广东省级名牌、广东驰名商标

森林国际旅行社

被评为北京市 AAAA 级旅行社
“中国林业产业十大诚信发展企业”称号

森林国际旅行社荣获“5A级中国林业产业诚信企业”称号

第九届中国管理五环峰会“管理推动奖”优秀企业荣誉称号

“淳”牌（有机鱼）被国家工商总局认定为中国驰名商标，成为我国首个通过国家工商总局认定的活鱼中国驰名商标

杭州千岛湖发展集团有限公司获“中央企业先进集体”荣誉称号

杭州千岛湖发展集团有限公司获“全国休闲渔业示范基地”称号

杭州千岛湖发展集团有限公司获“2013年浙江省实施卓越绩效管理先进企业”称号

杭州千岛湖发展集团有限公司获“2014年杭州市政府质量奖”

歙县披云山庄有限公司获“安徽省卓越绩效奖”；“披云”商标被认定为“安徽省著名商标”；披云牌餐饮服务获“安徽名牌”称号

雷州林业局

全国国营林场苗圃先进单位

纪念中国引种桉树一百周年桉树科技工作者贡献奖

全国造林绿化先进单位

全国林业产业突出贡献奖

高抗性桉树优良无性系选育与生态栽培技术获得2014年广东省科学技术奖励三等奖

中林集团张掖金象种业公司

中国种业五十强

甘肃省高新技术企业

甘肃省农业产业化重点龙头企业

甘肃省河西走廊星火产业带星火示范企业

“金象”牌系列杂交玉米种子被评为甘肃省著名商标、甘肃名牌产品

甘肃省技术市场经营工作先进单位

拥有原国家人事部授予“博士后科研工作站”

公司高产优质玉米新杂交种“金象三号”荣获张掖市科学技术进步二等奖



产业分布图

木材:

北京、河北、天津、江苏、河南、山东、上海、福建、四川、辽宁、重庆、浙江、广东、广西、内蒙古、黑龙江、安徽、甘肃

种苗花卉:

北京、上海、新疆, 江苏、重庆、云南、河南、山东、陕西、吉林、湖南、四川、甘肃

林化:

北京、天津、重庆、上海、河北、江苏、浙江、安徽、福建、江西、山东、河南、湖北、湖南、广东、海南、云南、广西

木片:

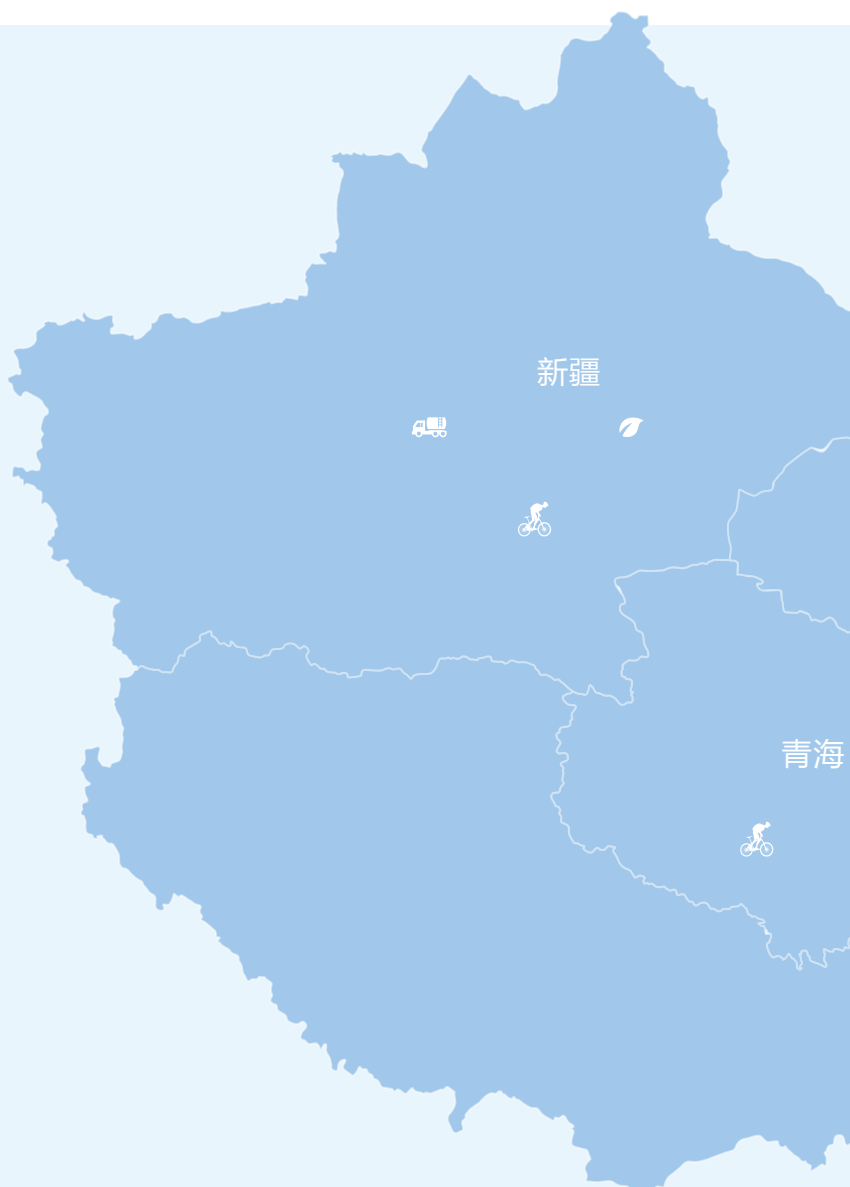
广东、广西、山东、安徽

纸浆、纸张:

香港、山东、河北、辽宁

成品油:

黑龙江、吉林、山东、江苏、甘肃、内蒙、北京、天津、河北、山西、陕西、青海、河南、重庆、四川、贵州、广东、广西

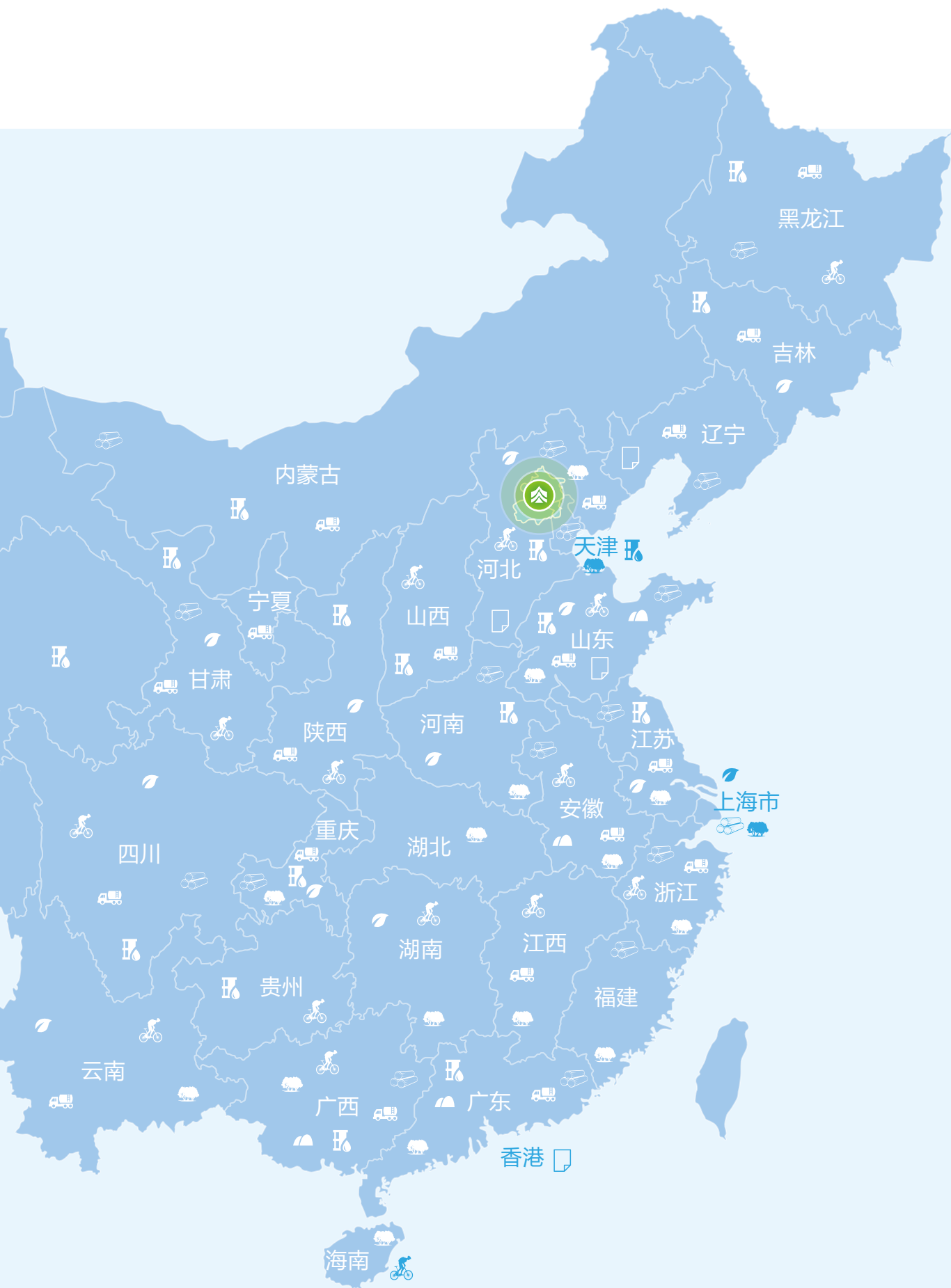


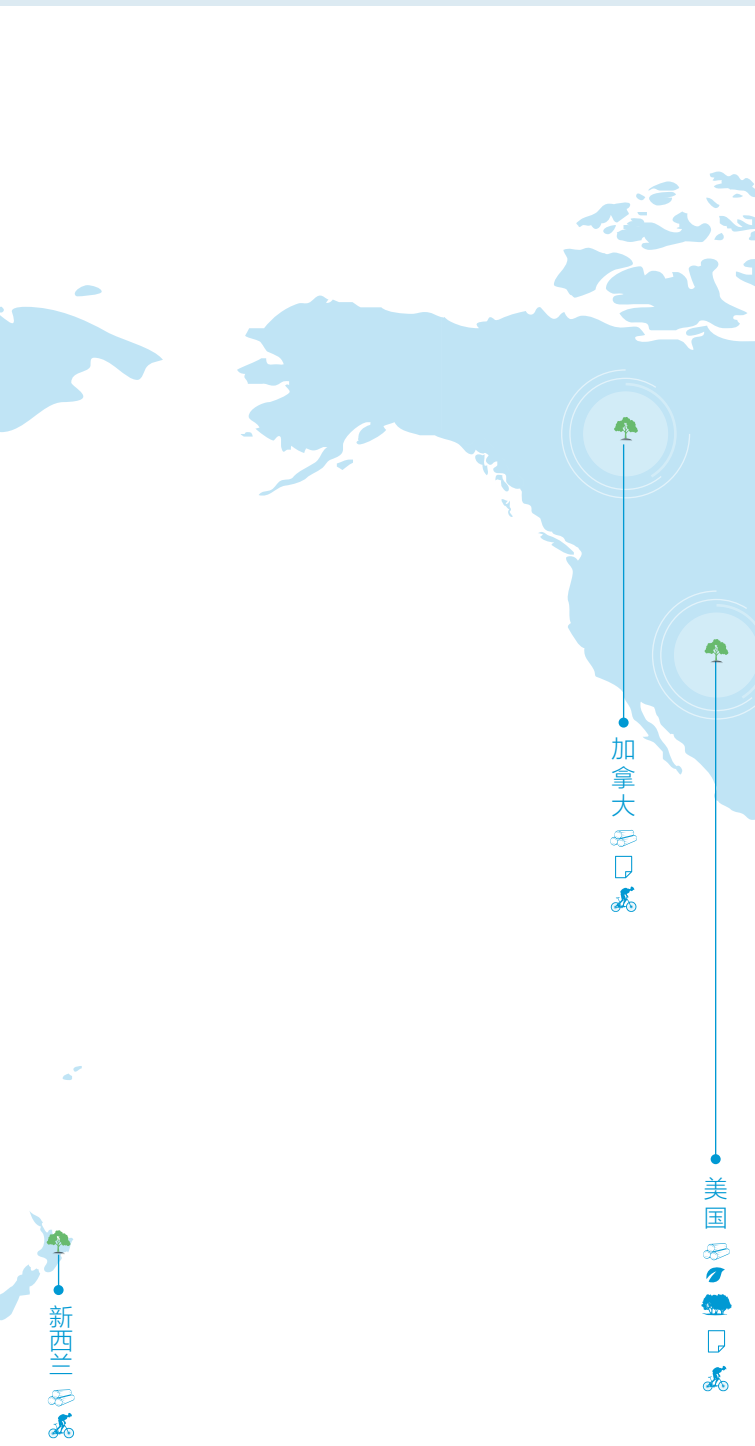
森林旅游:

河北、浙江、安徽、黑龙江、山东、湖南、江西、陕西、山西、云南、海南、新疆、青海、贵州、甘肃、广西、四川

森林消防车:

河北、云南、江西、四川、吉林、黑龙江、辽宁、重庆、宁夏、内蒙、江苏、新疆、浙江、山西、广东、甘肃、陕西、广西、安徽、山东





木材:

美国、法国、缅甸、印度、俄罗斯、新西兰、加拿大、德国、新加坡、刚果、加蓬、莫桑比克

种苗花卉:

美国、波兰、荷兰、比利时、匈牙利、德国、法国、意大利、英国、日本、韩国、印度

林化:

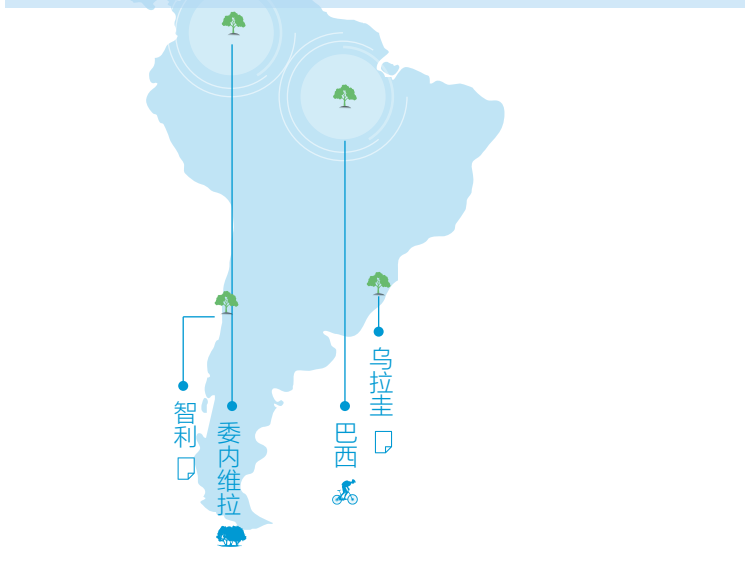
日本、比利时、法国、德国、美国、委内瑞拉、荷兰、西班牙、葡萄牙、新加坡、菲律宾

纸浆、纸张:

美国、俄罗斯、加拿大、印尼、日本、乌拉圭、智利

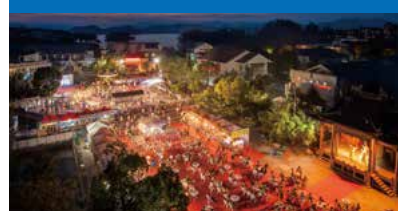
旅游:

越南、美国、加拿大、日本、韩国、新加坡、泰国、俄罗斯、英国、法国、德国、意大利、荷兰、瑞士、巴西、西班牙、澳大利亚、新西兰、希腊、南非

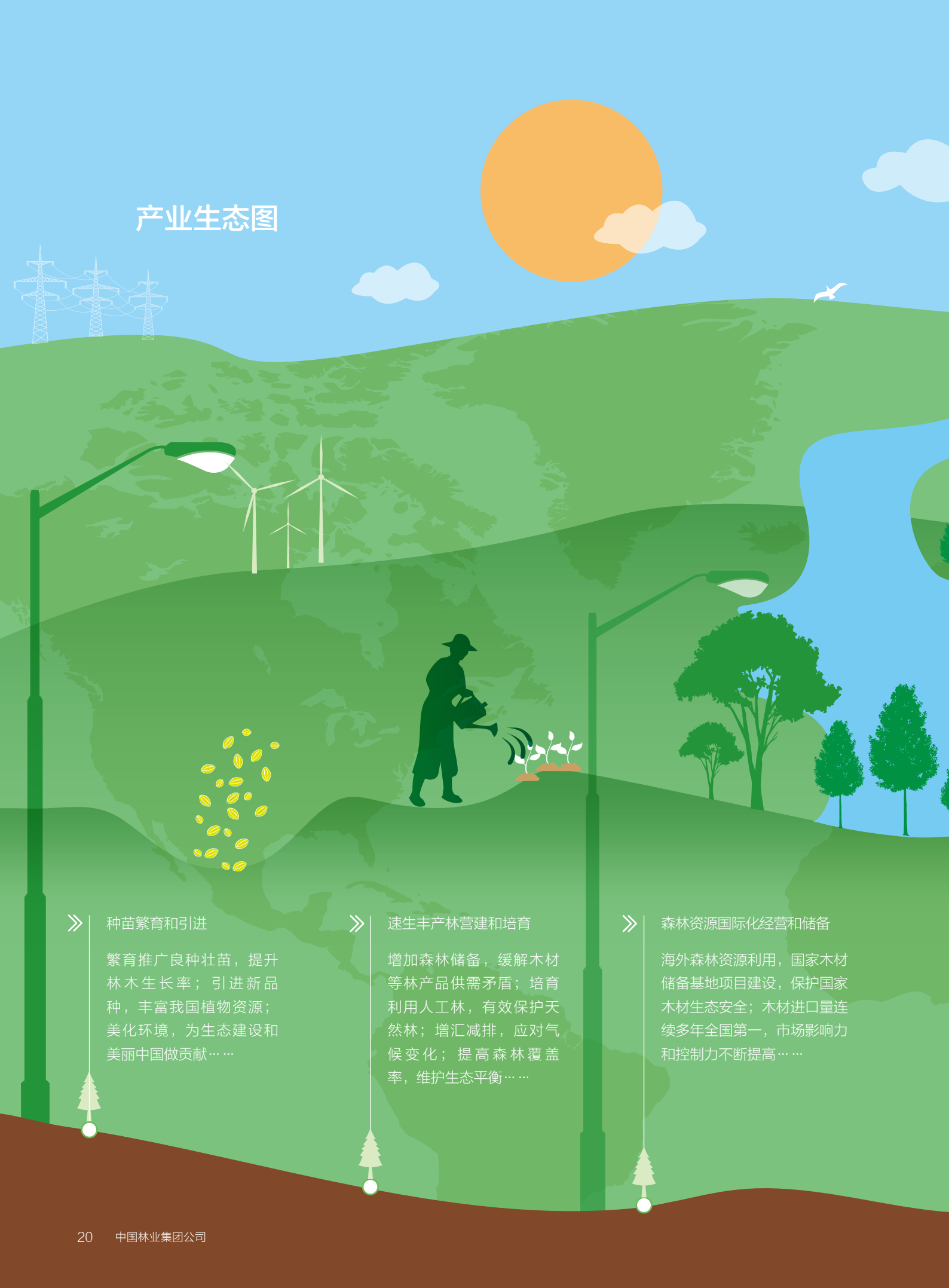


林化:

旅游:



产业生态图



» 种苗繁育和引进

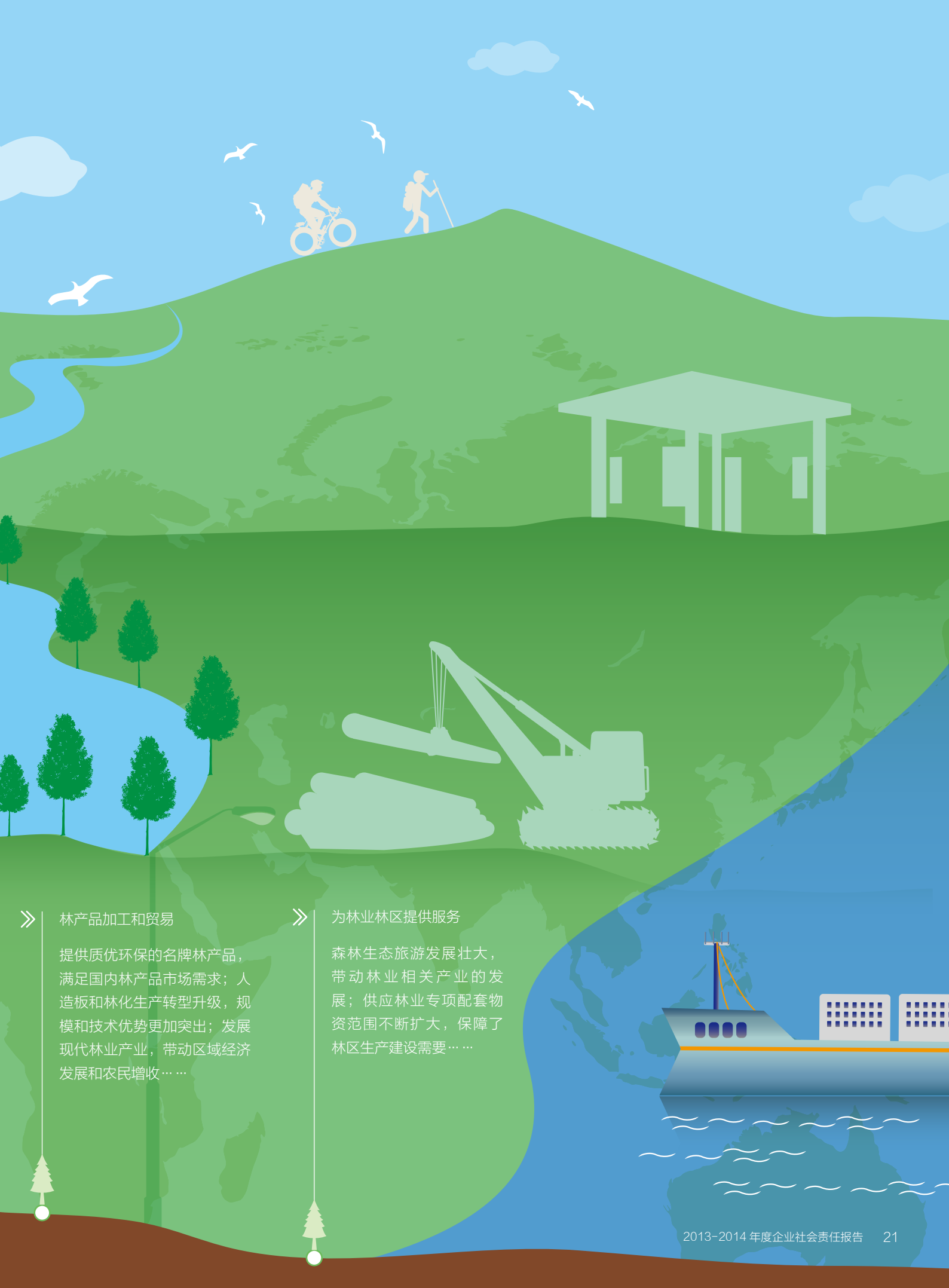
繁育推广良种壮苗，提升林木生长率；引进新品种，丰富我国植物资源；美化环境，为生态建设和美丽中国做贡献……

» 速生丰产林营建和培育

增加森林储备，缓解木材等林产品供需矛盾；培育利用人工林，有效保护天然林；增汇减排，应对气候变化；提高森林覆盖率，维护生态平衡……

» 森林资源国际化经营和储备

海外森林资源利用，国家木材储备基地项目建设，保护国家木材生态安全；木材进口量连续多年全国第一，市场影响力和控制力不断提高……



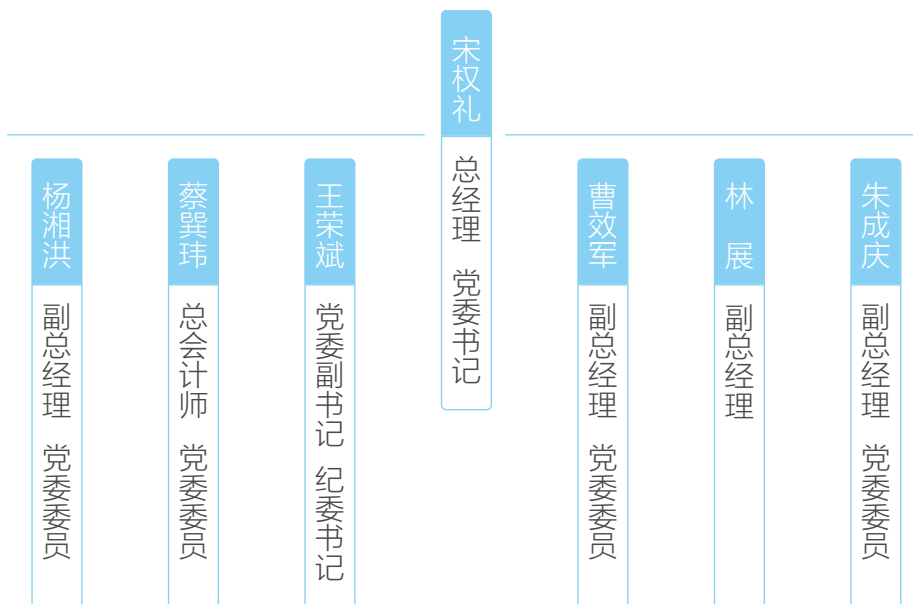
» 林产品加工和贸易

提供质优环保的名牌林产品，满足国内林产品市场需求；人造板和林化生产转型升级，规模和技术优势更加突出；发展现代林业产业，带动区域经济发展和农民增收……

» 为林业林区提供服务

森林生态旅游发展壮大，带动林业相关产业的发展；供应林业专项配套物资范围不断扩大，保障了林区生产建设需要……

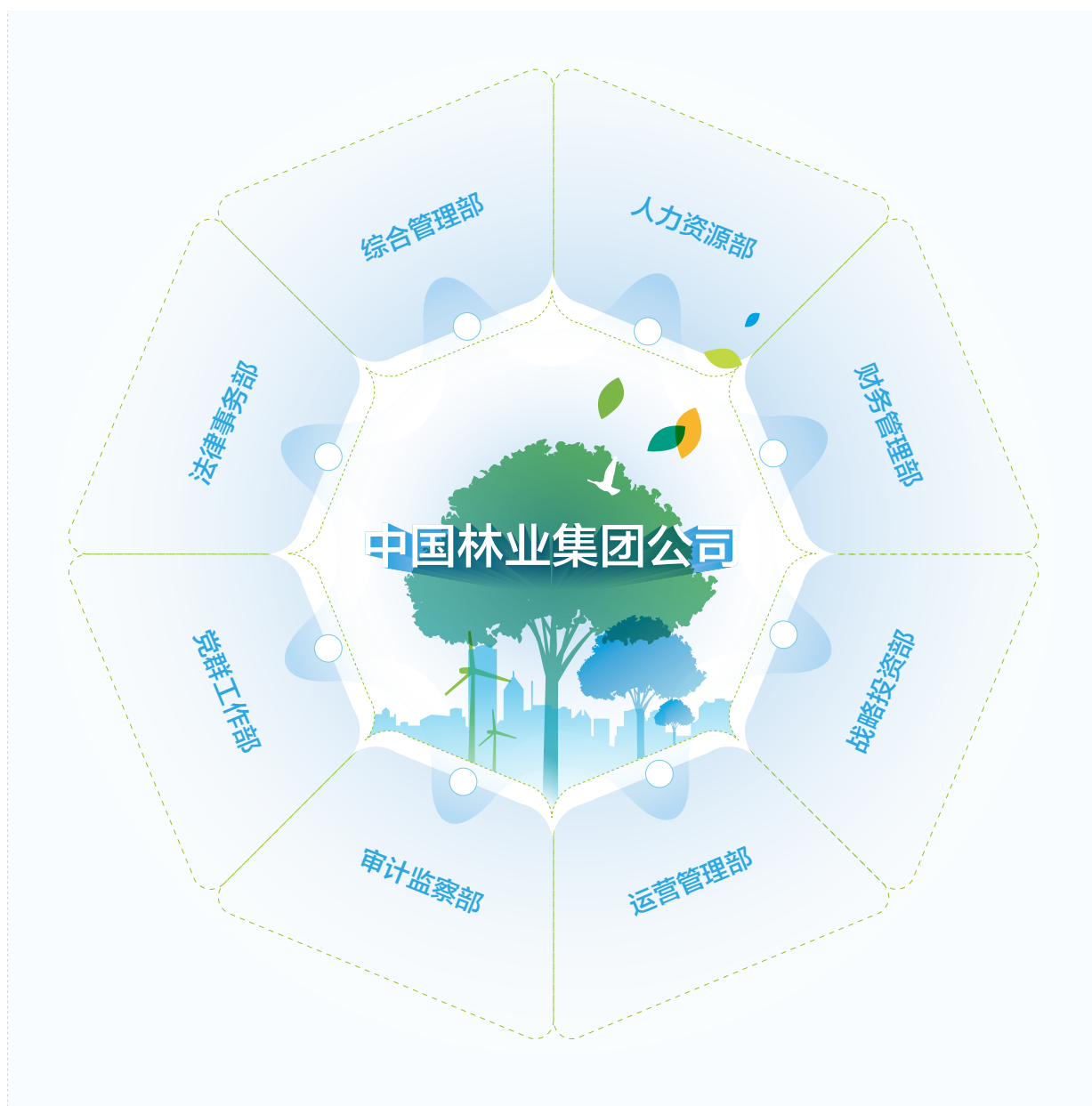
管理团队



组织架构

2013年10月，集团公司对总部现有管理机构进行优化，调整、新设了战略投资部、运营管理部、审计监察部和法律事务部，为提升集团管控能力提供了组织保障。

组织机构图（总部）





主要下属企业

中国林业集团公司

中国林木种子公司

中林荣华花卉盆景开发中心

中国林产品公司

中国林业集团新西兰有限公司
中国林产品（新加坡）有限公司
俄罗斯中林友谊林业投资有限公司
营口中林林产品经销公司
天津中林天立实业有限公司
上海国林胜通经济发展有限公司
镇江中林林业有限公司
上海胜握胜林业有限公司
上海赫泽石油化工有限公司
上海中鸿燃料有限公司
重庆中林坤泽木业有限公司
泉州国林天毅商贸有限公司
四川国林万通贸易有限公司
苏州国林华东商贸有限公司
宁波国林顺通贸易有限公司
厦门国林林产品有限公司
中林科雷控股有限公司
江苏如皋港务集团有限公司
日照临港国际物流有限公司

中国国营林场开发总公司

中国国营林场开发总公司大连公司

内蒙古国林林业资源开发有限公司
北京市东方嘉木科贸有限公司
岑溪市中林林业发展有限公司
北京市强森科贸有限公司
北京市燕房石油化工服务有限公司
浙江国林林业资源开发有限公司
湛江中豪木业发展有限公司
无锡太阳绿宝科技有限公司

中国林产工业公司

中林进出口有限公司
广东华林化工有限公司
北京华林枫源国际贸易有限公司
福人集团有限责任公司
中际林业科技有限责任公司
广东中林林产品联营公司
唐山福春林木业有限公司

中国林业物资总公司

中国林业物资北京公司
中国林业物资上海公司
中国林业物资沈阳公司
中国林业物资供销天津公司
中国林业物资总公司沈阳分公司
廊坊中林长乐集成材有限公司
二连中林木业有限公司

■ 森林国际旅行社

林海国际技术交流中心
北京森旅航空服务中心
森旅北京北三环门市部
杭州千岛湖发展集团有限公司
浙江千岛湖鱼味馆有限公司
歙县披云山山庄有限公司
杭州千岛湖垂钓运动有限公司
杭州千岛湖渔歌食品有限公司
杭州千岛湖鱼文化旅游有限公司
杭州千岛湖鱼味馆酒店管理有限公司
杭州御森林村餐饮有限公司
淳安千发农业技术咨询有限公司
北京中林千岛湖商贸有限公司
浙江全景林业开发有限公司
杭州千岛湖天池游乐有限公司
淳安千岛湖鱼之约有限公司
千岛湖淳香苑食府
合肥市披云徽府餐饮文化有限公司
黄山披云餐饮文化有限公司
黄山披云徽府菜馆有限公司
黄山市华山徽宴酒店文化有限公司
黄山披云太平鱼味馆有限公司
黄山古徽州文化旅游开发有限公司
徽州森林旅行社
张家界宾馆有限公司

杭州千岛湖鲟龙科技开发股份有限公司
浙江千岛湖方鼎水产食品有限公司
杭州千岛湖林业工程有限公司
浙江新安江罐头食品有限公司
浙江千岛湖景区旅游有限公司
杭州千岛湖森林氧吧有限公司
淳安千岛湖五龙岛有限公司
黄山披云太平鱼味馆

■ 中林集团张掖金象种业公司

■ 国营雷州林业局

龙门林场
唐家林场
纪家林场
北坡林场
遂溪林场
廉江林场
石岭林场
雷州林产工业总厂
广东省雷州林工商公司
国营雷州林业局林业科学研究所
岑溪市的中林林业发展有限公司
湛江市中豪木业发展有限公司
湛江市亿兆生态肥料有限公司

■ 绥芬河国林木业城投资有限公司

■ 巴西华西木材工商股份有限公司

参与的主要社会组织

▶ 中国林业集团公司

中国林业产业联合会	副会长
中国林学会	常务理事
中国湿地保护协会	副会长

▶ 中国林产品公司

中国林业产业联合会	常务理事
中国林业产业联合会国际投资与贸易促进会	发起人

▶ 中国林木种子公司

国际种子联盟	成员
中国种子贸易协会	成员
中国食品土畜进出口商会花卉进出口分会	副理事长

北京花卉协会	常务理事
中国林业产业联合会	成员
中国花卉协会	会员

▶ 森林旅行社

中国林业产业联合会	常务理事
中国林业产业联合会森林旅游分会	理事长
中国旅行社协会	常务理事
全国森林旅游联谊会	名誉会长
北京市旅游行业协会	常务理事
北京市旅游行业协会旅行社分会	常务理事
中国林学会森林公园分会	副理事长

美国国际狩猎协会	会员
中国渔业协会	鱼拓专业委员
中国渔业协会	常务理事
杭州市水产行业协会	副会长
浙江省水产流通与加工协会	副会长
杭商研究会	副会长
浙江省品牌建设促进会	会员

▶ **中国林产工业公司**

中国林业产业联合会	常务理事
中国林产工业协会	轮值会长
中国林产工业协会松香分会	理事长
中国林产工业协会红木分会	理事长

▶ **中国林业物资总公司**

中国林业产业联合会	理事
-----------	----

▶ **雷州林业局**

广东省林业产业协会	副会长
桉树产业技术创新战略联盟	会员
湛江市科学技术协会	会员

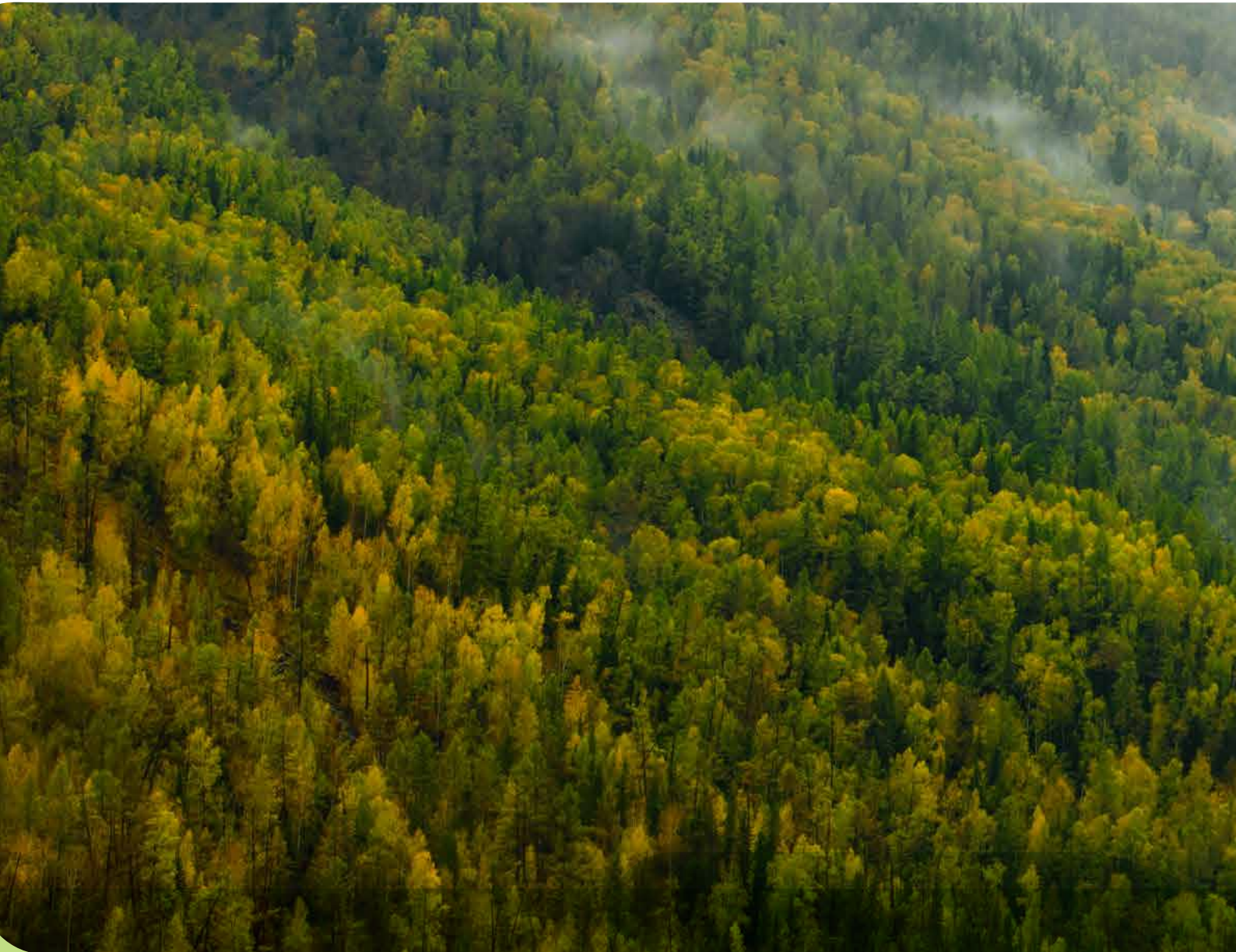
▶ **中国林业集团张掖金象种业公司**

甘肃省质量协会	会员
张掖市种子协会	会员



责任专题

SPECIAL SUBJECT OF RESPONSIBILITY







聚焦企业“战略管理年” 争创一流

◎ 综述

为提升企业发展竞争实力，更好的履行新形势下作为中央企业的职责和使命，2013-2014年，中林集团围绕“战略管理年”这一主题，明确了战略定位和指导思想，布局了发展目标和发展规划，制定了实施计划和保障措施，落实了战略部署和目标任务。两年来，公司各项生产经营稳定增长，企业规模加速扩张，战略布局有序推进，结构调整成效显著，深化改革进展顺利，管理水平有效提升，企业运行效率和质量显著增强，对行业的影响和带动力进一步扩大。

发展战略

指导思想



实施“走出去”战略，要规避生态环境脆弱地区和国际舆论热点地区，从生态责任和经营风险不同角度，选择可持续发展的林业资源发达国家实施国际化经营，合理开发境外森林资源，弥补国内资源缺口，缓解经济社会发展需求与生态文明建设的矛盾，维护国家生态安全和木材安全，在服务于国家生态文明建设和维护国际形象方面发挥引领和示范作用。



战略定位

做行业领袖、创世界一流。
中林集团致力于成为维护国家生态安全和木材安全的龙头企业；国际森林资源开发的典范企业；木材流通的骨干企业；国内森林培育的示范企业；林业产业的品牌企业。

发展战略

投资境外森林资源，满足国内木材需求，维护国家生态安全和木材安全，在林业产业发展和国际合作方面发挥引领、示范作用。

发展目标

▶ 远景规划目标

成为维护生态文明的、可持续发展的、国际化经营的林业企业。要不断加大森林资源控制量，在服务于生态文明的同时合理开发和科学利用森林资源，为社会提供生态和木材等森林资源产品。争取在“十三五”末，境外森林资源控制量突破3000万亩，进口木材市场占有率突破18%。

▶ 2015-2017年滚动发展规划目标

把重要资源逐步配置到核心战略领域，要围绕突出主业、做大做强开展调整结构，转型升级，实现提质增效，通过不断深化改革，开展科技创新为核心的企业组织创新、管理创新、机制创新和制度创新。通过投资结构和业务结构调整，围绕向国内提供进口木材资源这一宗旨，将木材进口业务与境外资源开发相结合，完成企业由贸易向实业转型。到2017年末，完成营业收入突破600亿元，利润总额突破5亿元，资产总额600亿元。

▶ 五年发展目标

到2020年，在境外森林资源开发方面形成具有核心竞争力的商业模式和盈利模式，要充分利用国家开发境外森林资源政策，通过管理创新、商业模式创新、价值创新培育战略领域盈利能力，用5年左右的时间，构建起可持续发展的“走出去”运营架构。



2015-2017 年滚动规划期部分规划指标

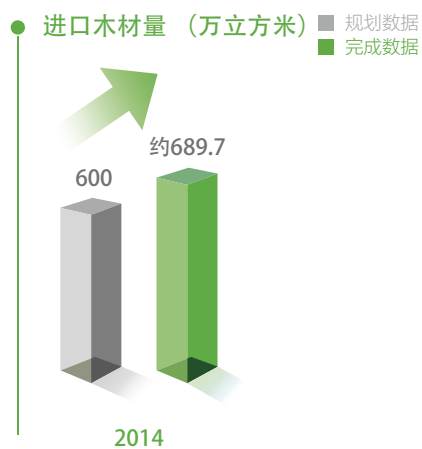
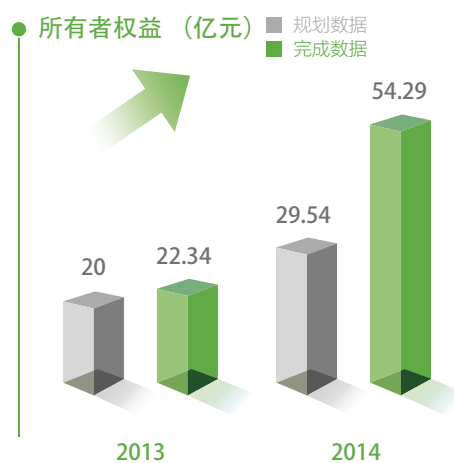
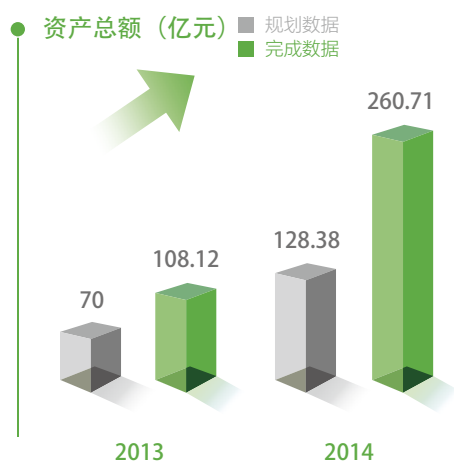
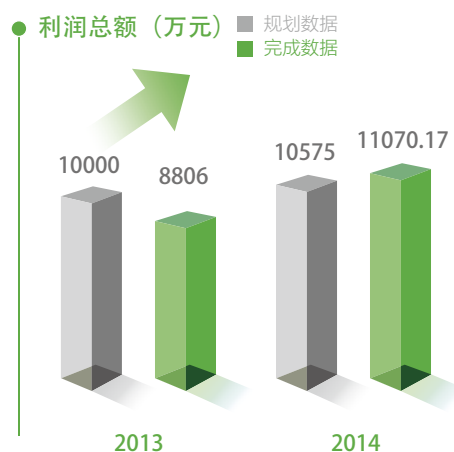
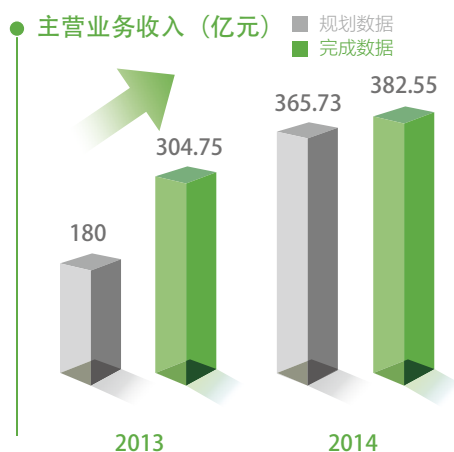
年 度		2015 年	2016 年	2017 年
营业收入	亿元	460.2	523.3	622.47
利润总额	万元	14343	30248	56226
资产总额	亿元	344.09	569.21	620.52
所有者权益	亿元	76.77	127.46	138.75
可控森林资源量	万亩	1299	1950	3000
进口原木经营量	万立方米	800	1000	1400

三年滚动规划实施重点

围绕开发境外森林资源这一主题，加大资源控制、流通网络、市场网络和信息网络建设。力争经过三年的努力，完成现有资源的重组整合和优化配置，使主业更加突出，资产结构、组织结构、经营结构趋于合理，形成高效实用的管控模式和科学规范的制度体系；国外森林资源开发和国内森林资源基地建设取得显著进展，集团控制的森林资源总量大幅度增加；打造一批生产规模大、效益好的骨干企业，传统优势业务特别是木材进口业务进一步扩展，林产品贸易市场份额有较大增加，木材物流服务网络基本形成。同时，造就和不断扩大懂经营、善管理、顾大局的人才队伍，塑造凝聚人心、催人奋进的企业文化。



2013-2014 年实际完成情况与规划数据对比图



(注: 2013年规划数据摘自《2011-2013年及“十二五”发展规划》; 2014年规划数据摘自《2014-2016年滚动发展规划》; 2015-2017年规划数据摘自《2015-2017年滚动发展规划》)



公司治理

治理机制

中林集团是由国家出资设立的中央直属企业，国务院国资委对其履行出资人的监管职责。国资委向集团公司派驻国有企业监事会，依法实施监督职责。公司实行总经理负责制，按照重大决策事项的权限标准由总经理办公会或党政联席会进行议事决策，实现了科学决策和民主决策。集团总部设立若干职能部门，负责投资、资金、人事等方面的集中管理和决策，行使对子公司的组织、协调和管控职能。

案例

对标先进，开展“解放思想、推动发展”大讨论

2013年，根据集团公司的改革发展要求和战略布局，在全集团系统内开展了“解放思想、推动发展”大讨论活动，根据企业面临的内外部形势、机遇和挑战，围绕企业发展战略、管控模式、激励约束机制等方面对标行业内优秀企业查找差距，学习和借鉴先进中央企业的管理经验，抓住影响和制约企业生产经营与改革发展的突出问题，明确改进方向和措施，着力整改对企业发展影响大的重点领域和重大事项，全力实现短板消缺和瓶颈突破。

案例

开展中林集团管理咨询项目

集团公司充分发挥专业机构的作用，有效借助外部资源，通过项目招标聘请北京正略均策管理咨询公司开展集团管控咨询项目，设计梳理了相关制度和流程，主要内容包括集团管控总体框架、人力资源管理、全面预算管理体系及风险管理与内控体系，部分咨询成果已经付诸实施。

结构调整

产权结构

2013-2014年，中林集团按照中央确定的推进国有经济布局和结构调整的方针政策指引，积极探索推进混合所有制改革，广泛开展与中央企业、区域性企业、外资企业、机构投资者的林业合作，盘活部分资产，打开发展空间，整合优势战略资源，致力于逐步实现中林集团各级企业的投资主体多元化。按照现代企业制度建立的混合所有制骨干企业，将实现科学高效运营，有利于更好发挥国有经济的主导作用，促进区域经济持续健康协调发展，维护社会和谐稳定。

典型举措——设立重组多种经济成份企业

2014年，设立或重组多种经济成份企业23家，引入民营和其他社会资本27亿元，为优化国有资本结构和布局，增强国有资本活力和竞争力，提升国有资本保值增值能力和运行效率，盘活资本存量、扩充资本增量，吸引更多战略合作者共同服务于“国家木材和生态安全”提供了有效途径。

产业结构

集团公司按照精干主业，有进有退，培育核心业务优势，实现质量提升和规模效应的产业结构调整战略布局，采取积极有效措施，开展与优势企业战略合作，不断优化产业布局和业务结构，逐步压缩非林业务，合理调整经营规模，促进产业链的转型升级。

典型举措——加快子产业链培育和发展

2014年，集团公司加快了种子种苗、木材经营和林业配套服务三个产业链的打造和培育。原中储粮公司张掖金象种业公司划入我集团，实现了由林业种子种苗向农业种子经营扩张的新探索；在购置新西兰17万亩林地的基础上，竞标租用了新西兰惠灵顿、陶朗加的港口堆场，加快整合海外资源步伐；收购长江沿线港口资源，加快推进国内外网络体系建设，实现了从境外资源基地组织木材进口到国内仓储物流加工的全覆盖；以林业成品油为发展重点，与中国石油天然气股份有限公司展开战略合作，扩展林业成品油市场，延长成品油经营产业链。



资本结构

中林集团积极探索企业多元化融资模式，构筑和拓宽畅通的融资渠道，开展银行新型融资模式，探索直接融资渠道，拓展权益性资金来源，化解和降低债务风险。力争通过股权融资、债券融资、并购融资等方式提高资金筹集规模和效率，优化集团资本结构，充实企业营运资金。

典型举措——开展银行新型融资，启动首次发债融资

集团公司通过结构化融资、流动资金贷款商票化、银行投行业务等融资方式，与银行展开新型融资合作，及时满足营运资金需求。2014年11月，集团公司召开发债工作启动会，首次面向债券市场开展直接融资，为企业开辟了全新的融资渠道，有利于提高企业抗风险能力，增强企业发展后劲，提升企业社会形象，获得可持续的良性竞争力。目前，集团发债工作正联合各方机构有序实施。



风险管控

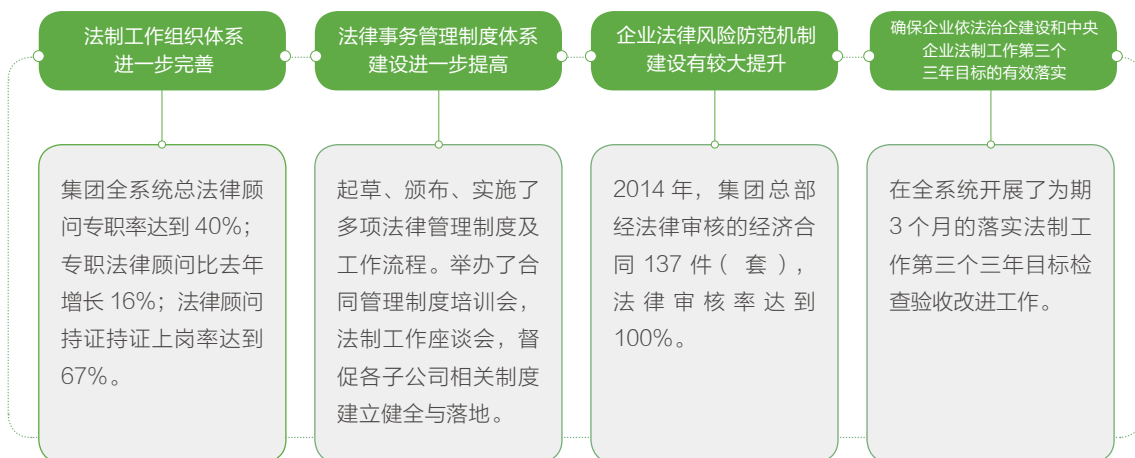
依法治企

公司继续坚持依法治企，合规经营，法治经营能力和法律风险防范机制建设不断推进，企业总法律顾问制度进一步完善，全系统专职法律顾问达到 14 人，持证上岗率达到 67%；经济合同、规章制度和重大经营决策法律审核均达到 100%，审核把关质量和水平得到进一步提升。通过加强法制教育和宣传，职工的法律意识和法律素质不断提升，学法、用法、守法已经成为集团公司广大职工的自觉行为。2014 年 12 月 10 日，集团公司在北京召开 2014 年集团公司法制工作座谈会。



经济合同、规章制度和重大经营决策法律审核均达到

100%



廉洁自律

公司继续建立健全惩治和预防腐败责任体系建设，完善制约和监督机制，确保权力正确行使，增强监督合力和实效。加强党的群众路线教育实践活动贯彻与落实，以求真务实的作风推进各项工作，密切联系群众，倾听群众呼声，反映群众愿望，关心群众疾苦，强化民主监督，坚持立党为公，执政为民。严格执行“八项规定”，坚决纠正“四风”，不断巩固党员作风建设成果，坚决杜绝腐败案件的发生。



案例

群众路线教育实践活动

集团公司以全面贯彻中央八项规定精神为切入点，通过扎实开展党的群众路线教育实践活动，进一步强化党员领导干部作风建设和思想政治建设，集团各级领导班子和党员领导干部进一步树立了责任意识、大局意识、危机意识、创新意识、发展意识和竞争意识，坚定了带领职工群众共同推进集团快速协调发展的信心和决心，使真抓实干、深入一线、锐意创新、责任担当、艰苦奋斗、淡泊名利的工作作风在企业内部蔚然成风。



群众路线教育实践活动民主生活会情况通报会

审计监督

集团公司建立了“统一领导、分级管理”的内部监督体系，通过专项审计、经济责任审计、决算审计和专项检查发现内部控制缺陷，分析缺陷的性质和产生的原因，提出《管理建议书》或《专项报告》。通过对投资、产权、财务、资本运营、物资采购、招投标和选人用人等领域和关键环节的监督检查，促进各项制度的有效执行，纠正存在的问题。集团公司纪检监察机构重点关注职工群众反映突出的问题，从群众的来信来访和举报中获取案件线索，严肃慎重地查办案件，督促落实和整改。

全面风险管理

集团公司紧密围绕企业发展战略，结合“做强做优、世界一流”的目标要求，强化对未来中长期所面临风险的全局性、趋势性研判，针对风险管理工作的方向和重点，提出风险解决方案的专业性意见，增强对各项经营风险的防范与管控，建立了全面风险管理体系，强化了重大风险管控，通过防范战略决策风险，把控企业经营风险，实现从被动应付为主动防御，确保企业竞争能力的提升和经营目标的实现。

典型举措——开展风险识别、评估和流程控制为内容的风险管理

开展全集团范围内风险识别、风险评估、流程控制、制度建设等，编制了《中国林业集团公司风险识别和应对数据库》、《中国林业集团公司重大、较大风险管理责任对应关系表》、《重大风险流程控制手册》、《中国林业集团公司全面风险管理办法》，明确了风险偏好、风险可接受程度、风险管理组织机构、风险管理责任主体以及风险评估、内控和考核的基本要求和一般原则。2014年12月17日，集团公司召开了全面风险管理工作培训会。



投资管理

集团公司继续深化投资管理体制机制改革，完善各项投资管理制度，严格控制投资方向和规模，切实加强投资管理。把投资风险与投资回报置于同等重要地位，实行投资集中审批与项目分级管理相结合，明确集团总部、子公司和基层企业权责边界、投资审批流程和回报基准，严格投资项目尽职调查、可行性论证，为项目决策提供有效依据，严控投资风险。



典型举措——严格工程建设等项目投资管控

不断健全有关工程建设项目投资管理的各项制度和规定，规范工程立项、设计、招标、建设、验收等业务流程管理和项目管理，提高工程质量，保证工程进度，控制工程成本，防范舞弊行为。

运营监控

集团公司继续积极推进内控体系建设，推动运营管理制度的健全完善，增强刚性约束，促进企业规范化、科学化运营。制定和落实运营管理实施方案，持续加强过程监督管控和运营考核，每月定期分析各企业业务板块经营情况，每季度召开经济运营专题座谈会，研究分析经济运行形势，实现了信息共享，确保企业健康、持续、良性发展。



典型举措——创立分类考核模式，加强过程监控

不断完善子公司经营业绩考核制度，创新“5+2”指标考核模式，强化激励约束机制，依据各企业实际，聚焦主业、消除短板，科学设置考核个性指标，考核的针对性逐步提高。2014年7月15日，经国资委核定，集团公司负责人2013年度经营业绩考核结果为B级。

全面预算

全面预算管理作为集团加强管控、提升管理水平的一项基础性、长期性、战略性系统工程，是集团快速发展、做强做优的客观要求，2013年12月，集团公司明确了“以发展战略为导向、以经营业务预算为基础、以现金流为核心、以指标管控为目标”的全面预算管理思路，正式启动覆盖全集团范围内全部企业的全面预算管理项目，并同时开展全面预算管理信息化建设。通过预算目标落实集团战略规划，通过预算管理加强集团管控机制建设，从而实现财务预算与生产经营计划、资本预算、经营预算和薪酬预算的有效衔接和统筹安排。

典型举措——全面预算管理有序推进并顺利实施

2014年1-4月，完成了全面预算管理制度、业务流程及表单的设计，构筑了组织体系、目标体系、编制体系、反馈报告体系、监控体系、考评体系等六大核心内容，

2014年6月底，集团全面预算管理信息系统初步建成。

2014年7月至9月，《中国林业集团公司全面预算管理制度》经集团公司党政联席会议研究通过并正式下发。集团全面预算管理委员会、全面预算管理办公室成立，全面预算管理信息系统进行全级次测试。

2014年6月30日-7月1日，召开了全面预算管理工作会议并展开培训。集团公司总经理、党委书记宋权礼作了重要批示。

2014年10月，全面预算信息化管理系统顺利通过验收，标志着集团公司全面预算管理体系建设工作初步完成，并在编制2015年度预算中正式投入使用。





责任管理

责任治理

中林集团不断提升作为中央企业的履责意识，积极促进社会责任工作的顺利开展。公司成立了社会责任工作领导小组，负责社会责任推进工作中的全面领导和统筹协调，领导小组办公室设在集团公司运营管理部，由运营管理部统一组织和落实各项社会责任工作的具体执行。

利益相关方沟通

利益相关者	沟通成效	沟通机制
国资委 	综合考核B类，依据国家政策合法经营、防范风险、经营平稳增长、提供就业机会、带动行业发展，承担社会责任	落实文件及会议精神、工作汇报、拜访、信息报送
政府 	遵守法律法规、执行国家政策、依法诚信经营、签署战略合作协议	专题会议汇报和信息报送、战略合作、高端商务会谈
客户 	确保合同履约率和产品合格率，提供优质环保产品和诚信服务、及时快速满足客户需求	日常联络、各种形式沟通、高端商务会谈、合同执行
员工 	保障合法权益、提供公平的薪酬福利和较好的发展空间、创建和谐、安全、健康的工作环境	公司邮箱、职工代表大会、工会、培训座谈、日常工作沟通
合作伙伴 	建立平等共赢、诚信互惠、优势互补的合作关系、签订战略合作协议	业务函电沟通、定期拜访、高端商务会谈
金融机构 	及时还款、控制融资风险	日常业务交流、高端商务会谈、业务函电沟通
社区 	奉献关爱、共建和谐、参与公益活动	环境保护、支持所在地和谐发展、公益捐赠

报告编制与发布

由集团公司运营管理部全面负责企业社会责任报告的组织、编制工作，公司各部门、各子公司予以配合和支持。各项内容经核定后，于2015年11月正式对外发布《中国林业集团公司2013-2014年企业社会责任报告》。



案例

报告编制过程

分析报告议题和利益相关方需求——确定报告议题和范围——编写报告提纲——召开报告编写启动会——组建报告工作组——制定项目进度安排——根据报告提纲收集资料——撰写报告正文——个别采访与调研——修订正文——征求正文意见——设计报告——征求设计意见——校对报告——印刷报告——发布报告

安全节能

安全生产

集团公司一贯高度重视安全生产工作，始终坚持“安全第一、预防为主”的方针，将安全生产理念贯穿各项生产经营工作中，健全各级安全生产管理机构和制度，落实各项安全管理措施和应急预案，加强对重点生产企业和重要生产环节的安全检查与监督，确保企业生产经营秩序的平稳进行。

典型举措——安全生产大检查与专项治理

在生产经营中，紧紧围绕安全生产责任制，逐级落实“一岗双责”，坚持不懈地开展安全生产隐患排查和专项治理，主要针对生产过程中的关键环节、重要部位、重点基础设施、重大危险源逐一排查；切实做好林区危房改造、林产品生产设施更新换代、林机设备安全运行、林地监测与管护、抗风复产等重要事项的整改及落实，确保各类事故隐患得以有效治理和监控。



节能降耗

为推动建设资源节约型和环境友好型社会，实现绿色低碳发展，中林集团坚持在各项生产经营中践行节能降耗，针对耗能大的生产性企业实施技术改造，优化生产工艺，淘汰落后产能，推动科技创新和产品升级换代，提高资源和能源综合利用效率。开展节能宣传与教育，提升全员节能和环保意识。2014年，非工业万元增加值能耗0.0141吨标准煤/万元，较2013年减少46.79%；工业行业万元增加值综合能耗-1.5270吨标准煤/万元，较2013年减少191.65%。

增汇减排

作为林业企业“国家队”的唯一成员，中林集团肩负着通过森林特有的生态功能实现碳增汇，降低排放、提质增效，服务于气候治理和生态建设的使命和责任。森林作为陆地生态系统的主体，又被称为“氧气制造工厂”和“空气净化器”，具有固碳释氧、减排增汇、节能降耗和涵养水源、防风固沙、降低污染、维持生物多样性等多种生态功能。据科学研究表明，林木每生长1立方米蓄积，平均能吸收1.83吨二氧化碳，释放1.62吨氧气。1公顷森林每天可释放0.73吨氧气，足以供应近千人的氧气需求。此外，森林还是陆地生态系统中最大的碳库，在一系列气候公约国际谈判中，国际社会对森林吸收二氧化碳的汇聚作用越来越重视。1997年通过的《京都议定书》中，肯定了森林碳汇对减缓气候变暖的贡献，并要求加强森林可持续经营和植被恢复及保护。在2003年召开的《联合国气候变化框架公约》第九次缔约方大会上，国际社会就造林、再造林等林业活动纳入碳汇项目达成了一致意见。由此可见，林业活动已成为各国致力于温室气体减限排的最经济和最有效的措施之一。多年来，中林集团通过从事人工林培育，增加森林植被面积，加强森林资源经营与管理，合理采伐和利用森林资源，研发和推广良种壮苗，提高森林资源质量，提升单位面积林木增长量等方式践行了森林增汇责任。

案例

宋权礼参加联合国气候华沙会并发表讲话

2014年11月，集团公司总经理、党委书记宋权礼赴波兰华沙参加联合国气候大会。在由中国绿色碳基金会和国际竹藤组织主办的气候大会“中国角”首场边会上，发表了题为“承担生态责任，可持续经营森林资源”的演讲。

海外森林资源开发利用 维护国家生态、木材安全

◎ 综述

随着我国经济社会的快速发展和城镇化进程的不断推进，木材作为经济建设的主要生产资料 and 人民生活不可缺少的生活资料，需求保持了刚性增长趋势。据国家林业局数据显示，我国作为木材消费大国，近十年来木材消耗量年均增长 13.8%。原木年进口量从 2002 年的 2433 万立方米猛增至 2013 年的 4515 万立方米。2013 年，我国木材消耗量 5.62 亿立方米，其中进口木材及其他木质林产品折合木材 2.48 亿立方米，占全国木材消耗总量的 44.18%。未来，我国政府将逐步实施“三个一亿人”的新型城镇化建设，实现中小城镇的快速发展，促进人居环境的改善和居民消费的升级，将对释放木材和生态产品的市场内需产生更强的驱动力。然而，我国森林资源总量不足，森林质量低下，森林面积为 2.08 亿公顷，森林覆盖率 21.63%，远低于全球 31% 的平均水平，人均森林面积和森林蓄积只占世界人均的 1/4 和 1/7，每公顷森林蓄积量仅为世界平均水平的 70%；可采资源树种单一、品质不优、布局不合理，特别是珍稀和大径级用材林存在结构性短缺，一些树种已经无材可用。资源自己能力十分有限，资源禀赋难以解决国内市场日益扩大的供需结构矛盾。国内市场对于国外优质大径材，特别是珍贵材种的需求依然十分强劲，木材对外依存度已接近 50%。预计到 2020 年，我国木材对外依存度将升至 60% 以上。随着中央针对全国范围内天然林分步骤停止商业性采伐战略的实施，国内木材产量将大幅减少，木材安全形势更趋严峻。根据我国林业面临的现状和国家林业产业政策要求，结合国家木材储备战略和企业发展战略需求，2013 年以来，中林集团充分利用国内外两个市场，两种资源，坚持“走出去”加快海外林业发展，树立负责任企业形象，增强我国林业国际影响力和战略话语权。积极开展国际化经营，合理开发和利用境外森林资源，海外业务遍及新西兰、俄罗斯、东南亚、非洲、北美等国家和地区。在多个国家构筑境外自有森林资源基地，收购及回运境外林木资源，并依托国内成熟的销售网络，大力开展木材进口业务，构建稳定、高效的产业经营格局，推动我国国家木材战略储备基地由国内延伸到境外，建立全球化森林资源供应系统，为实现木材可持续供应、保护国内木材资源安全做出贡献。

木材对外
依存度已接近

50%





新西兰项目

建立境外自有林地 为木材进口提供保障

新西兰森林资源丰富，商业林占地 180 万公顷，平均年产量达 3000 万立方米，其中出口量占 70% 左右，是环太平洋地区最大的木材供应国。近几年，我国国内市场对新西兰木材的认同度不断提高，平均年进口新西兰辐射松原木达 1200 万立方米，新西兰已成为我国原木进口第一大来源国。同时，新西兰健全公平的经济环境和法治制度也为中国企业赴海外发展林业产业创造了有利的外部条件。2013 年，经多方调研论证，中林集团实施“走出去”战略实践国际化经营，成功收购了新西兰养老基金会旗下 17 万亩林地，生产面积约为 11,400 平方公顷，辐射松的净储备面积约为 10,600 平方公顷，注册成立了中国林业集团新西兰有限公司，从事境外林地开发与国际木材经营。2014 年，公司拟在新西兰投资收购的新林地 GFP 项目已成功中标，由 14 个独立林块构成，总占地面积 2.18 万公顷。以公司已有新西兰林业资产与俄罗斯远东森林工业有限公司进行资产重组的项目即将付诸实施，境外森林资源占有和控制规模将实现进一步扩大，为国内市场供应木材资源能力将进一步提高。



收购新西兰
养老基金会
170000
亩林地







案例

2014年11月，在我国国家主席习近平访问新西兰期间，中林集团与国家开发银行、新西兰 PFI Olsen 林业管理公司在习主席和约翰基总理见证下，签署项目合作备忘录，进一步扩大合作领域。中林集团作为目前在新西兰投资最大的中国国有投资林业企业，这一合作备忘录将促进两国农林领域的深入合作和友好邦交，为提升我国林业企业境外投资森林资源的可持续培育与经营能力提供了大力支持。

案例

2014年12月，国资委张毅主任在视察集团新西兰公司时，考察了当地林业以及港口仓储设施，肯定了集团作为央企在走出去战略发展中承担的责任和取得的成果，并对集团公司的下一步发展提出要求。中林集团将按照上级指示，在新西兰这类政策环境稳定、法制环境健全的国家加大投资力度，增加资源控制量，用好各项资源，精耕细作，努力将新西兰基地打造成中林集团的海外示范项目和中央企业“走出去”的示范项目，继续发挥中央企业对行业的带动力、影响力，承担国家赋予的使命，在林业行业的转型发展中发挥更大作用。

案例

美国华尔街日报和英国路透社报道、国资委网站报道、中央人民政府网等转载报道收购信息。



经营效益远超预期 经营规模加速扩张

在进行林地收购的同时，我们不断加强新西兰木材进口力度，2013 年新西兰共向我国出口原木 1150 万立方米(占我国进口原木总量 25.47%，排名第一)，其中集团公司进口新西兰原木总量占全国进口新西兰原木总量 39.1%。2014 年，公司通过采伐新西兰自有林地原木和经营收购原木，实现营业收入 2.44 亿元，收购的新西兰林地资产评估增值已超过 30%，生产经营及效益情况远好于投资预期，预计到 2037 年总出材量约为 701 万立方米，木材经营规模将逐年扩大，已成为当地具有重要影响力的外国公司。集团公司正逐步实现由国际木材采购客户向国际木材代理商的转变，国际化经营能力得到进一步提升。通过集结项目收益，吸引国内外资金扩大规模，逐步形成国外优质林木资源开发的可持续发展局面，为企业的发展提供原动力。



收购的新西兰林地资产评估增值已超过
30%





借鉴先进森林培育经验 提高国际化经营水平

中林集团通过与新西兰林业管理行业领跑者——当地最大的评估及作业管理公司 PF Olsen 合作，学习和借鉴其包括林业企业建立及发展、林业管理、环境保护、林地监测、森林收割及市场营销等管理环节在内的成熟经验。根据新西兰林业行业 CFL 证书要求，中林集团遵循于正常砍伐期后 2 年内对新树苗进行复种的标准，对所属 11 块辐射松林地实行在限定范围内的统一砍伐、管理与复种计划，聘用职业森林管理人进行林地日常维护、种植、抚育、砍伐等专业化管理，解决中国企业在新西兰面临的仓储、装运等多种问题，大大降低了运营成本，提高了运行效率和质量，国际化经营水平进一步增强。



遵守当地法规要求 坚持诚信可持续经营

中林集团严格按照国家境外企业管理的有关规定和要求，在新西兰等国进行森林资源经营利用活动时，始终遵守并完全符合当地有关林业法律法规要求，通过聘请新西兰本地法律、税务及财务顾问，确保了公司守法、合规、诚信运营。公司严格规范企业经营管理行为和员工行为，在经营活动中兼顾当地森林资源的生态保护和可持续发展，注重带动当地就业，促进地区林业产业发展能力的提升，树立央企海外经营诚实守信的企业形象和行业口碑，承担和履行各项应尽职责与义务。

案例

中林集团加入 PEFC 森林认证体系

PEFC 认证理事会作为一个独立的、非赢利的非政府组织，建立于 1999 年，旨在通过第三方独立认证促进可持续性的森林管理，推广森林经营的良好实践，确保木材及非木质林产品在尊重生态、社会、道德的高标准前提下获得或产出，为推广可持续性森林管理的木材和纸制品的需求方提供了保障机制。目前，全球已有 38 个国家的森林认证体系加入了 PEFC，中国森林认证体系与 PEFC 在 2014 年 2 月完成了互认。截止 2014 年 10 月底，经 PEFC 认证的全球森林面积达 2.6 亿公顷。我集团于 2014 年加入并通过 PEFC 认证，用实践表明了我公司在关爱全球森林、倡导森林可持续经营等领域的立场和态度，同时为合作伙伴做出了木材产业链负责任经营的绿色承诺。





俄罗斯项目

◎ 综述

俄罗斯作为世界林业资源大国，无论是森林总面积和森林资源占有总量，或是人均森林面积和人均森林蓄积量，均位居世界前列。俄森林资源十分丰富，主要分布在西伯利亚地区、西北和远东各联邦区，北部以针叶林为主，南部以混阔林为主。林龄结构中，成熟林和过熟林占绝大多数，若不及时采伐，易生病虫害或导致枯木腐朽无用。此外，尽管俄罗斯是一个森林大国，但其森工行业整体发展水平不高，在俄国内生产总值和工业总产值中占比较低，森林采伐能力不足，森林资源并未得到有效利用，精深加工水平与发达国家相比差距较大。近年来，为推动林业产业的升级发展，俄罗斯越来越重视同海外各国开展在森工领域的互利合作，通过法律法规鼓励更多有规模、有实力的境外企业进入俄罗斯森林产业，有效发挥双方优势，开展森林采伐、木材加工等大型森林资源综合利用项目的投资与合作，不断提高俄罗斯森林工业的可持续发展能力和水平。俄罗斯作为我国最大的邻国，我国同其开展森工领域的双边合作，实现互惠互利、共同发展具有得天独厚的地缘优势。2014年，伴随俄罗斯与西方国家政治经济关系的日渐僵化，中俄木材贸易面临着战略新机遇。



扩大境外资源占有量完成伊尔库茨克林地收购项目

中林集团所属中国国营林场开发总公司作为集团森林资源培育主业的承载主体，稳步实施针对俄罗斯等国“走出去”战略，于2014年在俄罗斯成立中林林业西伯利亚有限公司，收购伊尔库茨克州10.58万公顷林地，新增森林资源总蓄积量2000万立方米以上，开展森林资源综合开发项目，不断扩大森林资源占有量和对俄木材经营份额。项目达产后，采伐量将实现约20万立方米/年，通过资源合理开发和回运，将为填补国内东北材供给缺口，满足国内木材市场需求，保护国内森林资源基地，保障国家木材安全做出贡献。通过合理采伐和加工，可有效提高俄罗斯森林资源的开发利用效率和能力，改善森林资源质量和结构，减少由于采伐、输出量不足和自然枯损导致的森林资源浪费；通过引进国际领先的生产方式和管理模式，促进当地技术进步和产业升级，提升产品和企业国际同行业中的竞争力，推动当地人口就业、经济发展、生态建设和生物多样性保护。



2014年
新增森林资源总
蓄积量
2000
万立方米以上



亚、非、大洋洲地区红木进口

红木作为珍贵木材，主要产于“南洋”地区（东南亚、南亚及大洋洲部分国家）、非洲与拉丁美洲地区，自明清以来就受到市场的极大认可。我国古典红木家具更是中华民族宝贵的文化遗产，承载着深厚的历史文化。随着我国经济发展和人民生活水平的提高，红木作为一种传统文化的象征，日益受到人们的重视和青睐。面对着红木消费愈发旺盛的国内市场，由于资源不足，原料稀缺，红木产业发展中仍存在着一些不容忽视的问题。从资源供应看，由于红木树种生长仅限于特殊环境且周期较长，名贵材种成材期均在百年之上，如檀香紫檀需 200 年以上，降香紫檀需 100 年以上，因此难以进行大面积人工种植和异地引种，部分红木资源更有面临绝种的危机。现存天然林几乎灭绝，可利用的成熟林更为匮乏。随着我国中产阶级持续壮大，购买力日趋增强，对高端家具等红木制品的需求也将不断增长，国内红木市场原材料供应严重不足，资源匮乏和供需矛盾日渐尖锐。从红木产业看，国内红木业规模总量大，但整体小而散，缺乏市场规范化管理，产品同质化突出，无序竞争激烈，做得好的企业少，处于中下游水平的比较多。一些企业甚至急功近利、粗制滥造，资源浪费和诚信危机在市场竞争中屡见不鲜。目前，产业整体上正处于走势不明朗的行业“淘洗”期和市场震动期。国际上，红木原产国近年来纷纷针对红木国际贸易实施严格的出口限制，一些外国组织开始争夺红木资源，悄悄入侵我国传统红木文化。



紫檀四出头官帽椅



红酸枝条案



东非黑黄檀方桌



白酸枝书架



海南黄花梨

合理开展红木进口贸易 促进当地经济发展

为提供优质环保的红木产品，解决我国国内红木资源供应问题，保护和传承中华民族红木传统文化，作为唯一一家列入缅甸国家木材供应计划的外国企业和我国最大的珍稀名贵木材供应商，中林集团所属中国林产工业公司长期以来深入开展同红木供应各国间的林业交流与合作，合理开发和利用珍稀树种森林资源，积极促进当地的技术进步和环境改善，免费提供了多种林产工业建设所需的设施和援助，开展了对当地居民的产业帮扶，为维护和加强两国外交关系、促进双边林业贸易合作起到了推动作用。2014年4月1日，自缅甸停止原木出口后，中国林产工业公司适时调整经营策略，与缅方积极配合，探索板材加工出口途径，同时着手建立珍贵木材储备，为珍贵木材可持续供应奠定基础。此外，公司将满足国内木材资源需求与改善所在国落后的经济面貌相结合，开展了针对巴布亚新几内亚数十万公顷林地开发和木材回运项目的调研与考察，积极探索双方互利的合作模式，目前各项前期准备工作正有序进行。





坚持木材合法性采购 建立规范诚信供应渠道

随着全球化木材贸易的深入发展，木材非法采伐和相关贸易已成为国际社会广泛关注的问题。木材非法采伐不仅使产材国政府和守法经营企业经济受损，而且还将加剧地区贫困和利益冲突，扰乱国际木材市场秩序，甚至导致森林资源破坏，诱发森林火灾和病虫害、生物多样性受损，严重影响了生态、经济、社会的可持续发展。据调查显示，全球非法采伐木材的数量约占全球木材生产的20-40%，有关国家、产业和林主每年为此损失的收入超过100亿美元，非法采伐已使世界范围内的木材价格下跌7-16%。作为全球最大的木材进出口国，中国的木材经营贸易行为一直受到别国和国际组织的重点关注。中国政府一贯坚持打击非法木材采购和相关贸易，强调要加强执法和行政管理，从源头上保护森林资源，遏制非法木材采购。作为林业行业中的唯一中央企业，多年来，中林集团坚持守法经营和木材的负责任采购，建立与完善诚信共赢的双边贸易模式和合作机制。所属中国林产工业公司、中国林业物资总公司严格遵守《濒危野生动植物种国际贸易公约》等国际法律法规约定，根据不同珍贵材种类型，要求出材方提供原产地证明、熏蒸证明、濒危证明等木材来源合法性证明，获得贸易许可后，再进行珍贵材种木材采购。所属中国林业物资总公司坚持通过已获得FSC森林认证的森林经营商和木材供应商采购非洲红木，提升产品质量与企业信誉，确保最终产品源自于经过认证的经营良好的森林。中林集团在木材合法性采购方面的履职实践，维护了合法的国际木材经营市场秩序，推动了对生态环境影响较低的木材经营与贸易，促进了人工林的合理利用和受威胁天然林地的生态恢复，为保护生物多样性、维护脆弱的地球生态系统，实现全球森林的可持续发展做出贡献。





FSC 森林认证，又称木材认证，是 20 世纪 90 年代初国际社会、各国政府以及非政府环境保护组织针对滥砍乱伐、经营不善导致的森林大面积衰退，全球森林资源匮乏，生态环境日益恶化等森林问题发起并建立的促进森林可持续经营的一种市场机制，力图通过对森林经营活动的独立评估，来推动生产经营者提高森林经营水平，扩大市场份额，实现森林可持续经营，达成生态、社会和经济的三重综合效益。



责任行动

RESPONSIBILITY ACTIONS






2013-2014年，中林集团认真贯彻落实党中央、国务院和国资委各项决策部署，积极应对复杂多变的国内外经济形势，自觉承担经济责任，创造生态价值，维护民生和谐，以合作共赢的态度追求整个价值链的健康发展。经过实践，企业各项生产经营平稳健康发展，发展质量和效益持续改善，可持续发展能力有所增强，为经济发展、环境改善、生态建设、民生和谐的贡献程度实现有效提升。

践行生态与经济共荣共生

木材经营产业链


构建全产业链木材经营发展格局 市场竞争力不断扩大

2013年以来，中林集团确立了从建设国外资源基地、国内市场布局到仓储物流体系的全产业链木材经营发展思路，致力于以资产为纽带，积极促进跨地区、跨所有制整合，加强与中央企业、金融机构以及有实力的民营企业合作，加快整合集团海外资源，加大海外林木资源控制量；加快木材经营国内外网络体系建设，竞标租用境外港口堆场，收购国内长江沿线港口资源，到货港口（口岸）达30多个，实现了从境外资源基地组织木材进口到国内仓储物流加工的全覆盖。公司的木材经营品种已经发展成为俄罗斯、新西兰、美国、加拿大等国家和地区多材种的原木和板材，经营网络遍布全国大部分省区、重点城市，以境外上游资源为依托，以国内销售网络和加工物流基地为支撑涵盖森林资源开发、木材及林产品进口贸易、现代物流服务、协作配套加工的木材全产业链布局正在形成，企业国际市场竞争力、控制力和影响力不断扩大。木材贸易近三年呈现快速增长，2013年木材经营总量达627.03万立方米，同比增长87.17%，2014年木材经营总量达859.61万立方米，同比增长37%。



2013年
木材经营总量达

627.03
万立方米



2014年
木材经营总量达

859.61
万立方米



典型举措——构建木材经营销售网络体系

集团所属中国林产品公司实施以环渤海、长三角、东南沿海地区为重点的营销网络战略布局。

环渤海区域：经营网点包括中林科雷控股有限公司、日照临港国际物流有限公司、营口中林林产品经销公司，天津中林天立实业有限公司。

案例

成功收购日照临港国际物流有限公司

日照临港国际物流有限公司是中国林产品公司与日照港集团岚山港务公司共同出资成立的企业，经营范围为物流服务、仓储服务、货物装卸、港内搬运及贸易。该公司设有全资子公司山东临港国际货运有限公司，在岚山港区拥有仓储物流用地 700 余亩，岚山港 2011 年木材海运到港量位居中国北方地区第一。该公司同时具有货场面积达 1500 亩，可一次性存放木材 37 万立方米及散货 150 万吨。2014 年，日照临港国际物流公司实现货物吞吐量 4435 万吨。



长三角区域：经营网点包括上海国林胜通经济发展有限公司、镇江中林林业有限公司、上海胜握胜林业有限公司、上海赫泽石油化工有限公司、上海中鸿燃料有限公司、苏州国林华东商贸有限公司、江苏如皋港务集团有限公司、宁波国林顺通贸易有限公司。



案例

增资重组如皋港务集团有限公司 打造长江流域木材储备与加工交易基地

中国林产品公司增资重组如皋港务集团有限公司，充分发挥如皋港、新民洲港、宿迁港和日照临港国际物流公司木材加工与贸易、国际货运代理以及仓储物流等功能，打造木材贸易加工仓储物流优势地位，控制长江流域大宗商品物流关键环节，极大地提升公司物流服务能力，为下一步在镇江新民洲港区建设最有优势的木材加工园区奠定基础，将进一步促进公司木材经营业务的快速发展。

西南区域：与所在地木材经营优势企业共同出资设立四川国林万通贸易有限公司、重庆中林坤泽木业有限公司。

华南区域：与所在地木材经营优势企业共同出资设立厦门国林林产品有限公司、泉州国林天毅商贸有限公司等控股企业。通过与合作伙伴或竞争对手合作经营，从而将市场竞争转化为经营合力，实现低成本扩张。



境外：设立中国林业集团新西兰有限公司、中国林产品（新加坡）有限公司、中林友谊林业投资有限公司。

案例

设立中国林产品（新加坡）公司发挥金融平台优势

作为中国林产品公司的海外贸易平台及融资平台，2014年，中国林产品（新加坡）公司正式成立。该公司充分利用海外多样化便利的金融产品和自由贸易政策，开展海外木材贸易经营，取得了可喜的成效，将对提升公司木材等产品的国际化经营水平发挥重要作用。



建设国内木材储备基地，打造现代流通服务优势

近年来，随着国内木材市场供需矛盾的日益升级和世界主要木材供应国对出口政策的收紧，木材安全形势日益严峻。我国国内木材安全问题已从一般的经济问题转变为资源战略问题，并逐步呈现出国际化、政治化和复杂化态势。解决我国木材供需矛盾，迫切需要立足国内，加快建设木材战略储备生产基地，切实增强我国木材自给能力。2013年，中林集团受国家林业局委托，围绕构建我国木材安全保障体系的总体目标，以保障国内木材市场需求为根本，以国家木材储备基地建设为契机，承担“国家木材储备加工交易示范基地”建设工作，同时参与编制《国家木材资源储备加工交易基地规划》。根据规划，集团在绥芬河购买了约33万平方米土地，与绥芬河友谊木业集团合资成立了绥芬河国林木业城，主要从事木材加工、厂房租赁、木材进出口贸易、国际货运代理、木材仓储等

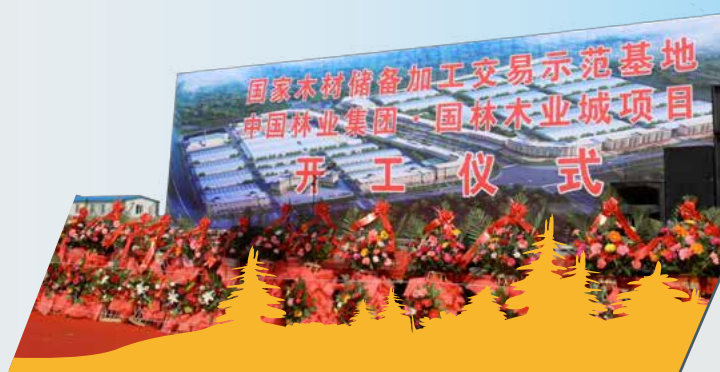


业务，拓展现代化流通功能，充分发挥境外森林资源优势、口岸基础优势、木材加工集群发展优势和园区载体优势，为入驻企业提供专业化、个性化的增值服务。截至2014年12月，该项目已基本完工，首批企业已入驻产业园区并投入生产，实现了当年开工、当年建成、当年运营。该项目已成为国内木材加工交易储备基地示范项目和北方最大的进口木材交易加工园区，对提升黑龙江林业产业的转型发展，推动黑龙江十大产业建设和绥芬河市经济社会可持续发展，促进中俄林业合作具有十分重要的现实意义，在国内及俄罗斯远东地区木材行业已产生了广泛的影响。绥芬河国林木业城项目得到了国家有关部门和黑龙江省及绥芬河市政府的大力支持，创造了黑龙江省重大项目建设投资的新纪录，成为央企与地方合作的典范，被当地政府称之为“中林速度”，谱写了中林发展史上的新篇章。



大事记

CHRONICLE OF
EVENTS



2013

3月8日

集团公司与黑龙江省绥芬河市人民政府在绥芬河市签署战略合作协议

2013

4月

受国家林业局委托，集团公司、国家林业局调查规划设计院共同承担《木材资源储备加工交易基地规划》的编制工作

2014

7月25日

绥芬河国林木业城项目举行了一期工程办公楼的封顶仪式

2014

11月12日

国家海关总署党组书记、署长于广洲在黑龙江省副省长孙尧、绥芬河市长王居堂及相关人员到绥芬河国林木业城项目参观视察



2014

4月9日

黑龙江省委书记王宪魁、省委常委兼秘书长李海涛、绥芬河市委书记赵连钧和市长王居堂等人到集团所属绥芬河国林木业城项目视察

2014

4月28日

由集团公司和绥芬河友谊木业公司共同投资建设的国家木材储备加工交易示范基地：中林集团国林木业城项目举行开工仪式

2014

12月15日

黑龙江省委书记、省人大常委会主任王宪魁莅临集团国林木业城进行调研

2014

俄罗斯木材进口量实现全国木材进口总量的25%，从绥芬河口岸进口原木占俄原木进口总量的32%

间接重大经济影响

绥芬河国林木业城项目区的建成运营可直接为当地千余人提供就业岗位和收入保障，有效缓解就业压力，引导富余劳动力向非农产业和城镇转移，促进当地社会稳定和谐。同时，该项目的实施将间接拉动全省运输、商贸物流、包装、服务等周边产业发展，对推动当地经济结构优化、提升产业发展质量发挥重要作用。通过向国内外市场持续供应优质环保产品，促进区域交流与贸易合作，有助于改善投资环境，有利于吸引高素质人才加入和高新技术企业投资，对促进当地技术进步和产业升级具有十分积极的意义。

树人造板加工行业品牌，提供绿色环保产品

随着我国人民生活水平的提高和居民消费观念的转变，人造板产业的发展逐步进入全新时期。发展人造板工业有利于缓解木材供需矛盾，是提高我国木材资源综合利用率，保护森林资源，促进农民就业增收，发展循环经济的重要途径。中林集团参股的福人集团有限责任公司（以下简称“福人集团”）作为福建省重要的林业企业，多年来为中国人造板产业的发展做出了卓越贡献，所持“福人”商标经国家工商行政管理总局认定为中国驰名商标，主要产品获得中国名牌产品、国家银质奖章、国家免检产品、福建省名牌产品称号，累计共获得省、部级以上各种荣誉 100 多项。党和国家领导人先后多次视察企业，对福人集团所取得的辉煌成就给予了充分的肯定。2014 年，福人集团荣获国家林业重点龙头企业、福建省农业产业化龙头企业、国家林业标准化示范企业等荣誉。



2014 年
福人集团累计共获得省、部级以上各种荣誉

100
多项

福人集团长期致力于为广大消费者提供绿色、健康、环保的人造板产品，高度重视科技创新和产品升级，其开发的超低游离甲醛释放量产品，通过了美国 CARB 产品认证和环境标志产品认证，并达到世界最严格的日本 F4 星产品标准要求。其生产的刨花板产品 80% 以上为超低游离甲醛释放量产品，成为招标采购的指定品牌和宜家等跨国集团的首选产品。近年来，福人集团不断开拓创新、多业并举，发展总部经济，投资领域已扩展至林木经营、花卉市场、港口经营、地产物业和金融投资等领域，多项省级、市级大型项目正在推进中，正快步向国内一流、国际知名的大型综合企业迈进。

促人造板生产转型升级，提高木材综合利用能力

根据企业自身发展和福州市城区发展需要，2013年，福人集团继续推进厂区搬迁扩建，倒逼企业生产转型升级、提能增效。通过搬迁扩建，福人集团目前拥有福州马尾、莆田秀屿、南平邵武和湖北监利四个生产基地和中密度纤维板生产线三条、刨花板生产线两条、人造板深加工生产线三条。通过增选世界一流的生产设备，引进尖端技术，不断创新产品系列，拓展深加工领域，生产能力得到了有效提升，目前已具备年产60万立方米中高密度纤维板、40万立方米刨花板和600万平方米强化木地板的生产能力，拥有原料林生产基地50万亩；后续400万平方米实木复合地板生产线以及年产10万套家具、橱柜生产线和物流配送系统，正在积极建设中。通过建设先进生产线，企业生产规模得到了质的提升，木材综合利用能力和资源利用效率实现了有效增强。



人造板加工综合利用“三剩物”，取得生态和社会效益

林区采伐、造材、加工的剩余物和病疫木，如果得不到充分利用，被困在山里腐烂或者烧掉，不仅是一种极大的资源浪费，而且还容易引起火灾和病虫害，对森林和环境保护构成极大威胁。据林业科学家测算，每腐烂或燃烧1立方米木材，将释放1吨二氧化碳，吸收0.7吨氧气。福人集团每年综合利用170万立方米“三剩物”进行人造板产品生产加工，为国内市场提供了源源不断的绿色环保产品，践行了低碳经济和循环经济，创造了可观的生态和经济效益，还适时清理了林地堆积物和病疫木，防止了森林火灾及病虫害的发生，有效地保护了森林资源。通过收购“三剩物”、次小薪材和木片，带动了周边上千户林农增收致富，为推动新农村建设、解决“三农”问题发挥了积极作用，取得了明显的经济效益、生态效益和社会效益。

种子种苗产业链

众所周知，林木种苗是林业建设的基础和保障，承担着负载林木遗传基因、森林世代繁衍和促进林业发展、造林绿化的重要使命。加快林木种苗发展是落实党的十八大有关建设生态文明和美丽中国要求的关键要素，对于构建林业三大体系，保护生物多样性，提高森林碳汇能力，维护国家生态安全，实现经济社会可持续发展具有重要意义。“林以种为本，种以质为先”。多年来，中林集团着力开展良种壮苗的繁育、引进和推广工作，以联营形式在9个林业重点省（区）建立林木种苗花卉高新技术产业化基地12000亩，并先后引进了湿地松、火炬松、桉树、大叶相思、雪松、栎类、槭树类等近百种林木花卉新品种，用于荒山造林和生态修复，城市绿化和环境美化。2013年以来，中林集团在原有优势基础上，按照“育繁推一体化”的发展方向，探索种苗产业链产供销集团化发展道路，加快进入苗木生产、农作物种子和园林绿化工程领域的步伐，做大做强基地规模，以贸易带动产业化，通过内部改革调整，外部股权投资、并购重组等方式，延伸种苗产业链，推动实现种苗产业的规模化发展。



建立林木种苗花卉高新技术产业化基地

12000
亩



种苗进口保持市场主导，丰富国家植物资源

集团所属中国林木种子子公司抓住生态环境、美丽中国和城镇化建设机遇，开展针对树木种子、花卉、草花、草籽、草炭土、菌种等大宗产品以及大宗代理进口产品和新品种的引进工作，种子种苗连续多年年进出口贸易量位居行业前茅，极大的丰富了我国国内植物资源，为保护植物物种多样性做出了贡献。2014年，进口雪松种子、栎类种子、湿地松等造林绿化树种市场份额超过70%，大部分树种进口数量创历史新高。



案例

中林“郁金香”花海

所属中国林木种子子公司积极推动郁金香种球的进口与栽培，实行种球选配、进口、检疫、运输、储存、栽培的全程服务和精细化管理，积极维护中林产品品质和品牌形象。参与地方联合花展竞标，不断拓展市场网点，目前中林郁金香供种或试种点已覆盖新疆五家渠、伊犁、重庆小三峡、江苏盐城、山东日照、湖北十堰、湖南长沙、张家界、山西晋中等地区，在水天山色的映衬下，郁金香成田似海、竞相绽放，其怡人与芬芳，令人美不胜收。



“育繁推”一体化发展，推动板块做优做强

集团所属中国林木种子分公司按照“育繁推一体化方向发展，以贸易带动实业”的总体思路，把握产销各个环节，不断延伸企业经营链条；以现有基地为借鉴，加快生产基地的建设步伐，以产促销，积极发挥行业领袖的引领和示范作用；丰富经营品种，拓展产品销售渠道，创新业务模式和合作机制；通过投资参股、股权并购等多种方式，将产业链半径扩展至园林绿化、城市美化等领域，推动产业链做大做强。

案例

推进林木种苗繁育基地建设

公司按照林木种苗产业的战略发展要求，继续推进大兴生产基地和河北平泉草花种子繁育基地建设。大兴生产基地是公司国外优质种苗的引种示范基地，承载着生产、加工、仓储、检验检疫、引种试种等多项功能。河北平泉基地是公司草花种子的生产基地，发挥着科研、育种、生产等多种作用。2013年以来，公司加强基地生产管理，完善了各项基础设施建设，积极推进良种壮苗的产业化进程，较好地完成了各项基地生产任务，为促进我国林木良种选育的推广应用，林木种质资源的保护利用做出了贡献。



并购农作物种业板块，增强产业链经营实力

农业种子作为农业生产中最基本、最重要的生产资料，是农业发展的核心推动力，也是农业生产中生产技术和生产资料发挥作用的主要载体。随着我国种子产业的发展和相关法律法规的颁布实施，种业行业进入了优胜劣汰的整合阶段，行业的兼并重组和集中度提升促使规模优势得以充分发挥，间接为维护国家“物种安全”和“粮食安全”提供了保障。近年来，中林集团根据产业发展和企业战略布局需求，实施了以现有林木种子产业为依托，进入农作物种业的发展战略。2014年，集团接管了中储粮张掖金象种业公司并更名中林集团张掖金象种业公司，该公司所在地是我国最大的玉米种子生产基地，主要从事玉米新品种选育、研发、生产、加工、销售和技术服务，建成了集选穗、果穗烘干、脱粒、籽粒烘干、暂存、清选、包衣、包装、小包装和仓储为一体的现代化种子生产线。该公司拥有原国家人事部颁发的博士后科研工作站，具有较强的制种技术力量，目前在河西走廊地区稳定拥有优势制种基地3万亩。通过成立中林集团张掖金象种业公司，公司探索实现了由林业种子种苗向农业种子经营扩张的新路，有利于优化资源配置，发挥协同优势，提高经济效益，促进了产业链的整合重构，增强了种子种苗板块的经营实力。



2014年7月24日，集团公司与中国储备粮管理总公司在甘肃省张掖市举行张掖金象种业公司移交仪式

探索园林绿化工程领域，为建设美丽中国做贡献

随着我国现代化事业的不断发展，园林景观工程和绿化建设已成为推进“两型”社会建设，打造绿色宜居生存环境，推动城乡绿化事业发展的重要举措。2014年，集团所属中国国营林场开发总公司围绕总体战略布局和产业发展方向，坚持生态优先和永续利用的原则，将产业发展与生态建设、品牌优势与资质优势相结合，推进重组并购大连中林绿化工程有限公司，专门从事景观园林工程的设计、景观园林工程施工、苗木繁育与销售，致力于打造具有竞争力的绿化公司，为全国城乡园林绿化及人居环境建设做出重要贡献。



创新探索菌草栽培技术，减少消耗森林资源

当前，受农业优惠政策的鼓励，我国牧草产业已初步形成了牧草种子繁育、牧草种植、产品加工、贮运销售等为一体的比较完整的产业链，但与此同时，也存在着产业总体规模偏小，市场机制不够健全，产品质量偏低、缺乏国际竞争力等问题。菌草资源是当今世界农业资源中最为丰富的资源之一，特别是经过专家选育、人工栽培、高产优质的巨菌草，更具备适应性强、生长速度快、产量高、植株高大，抗逆性强，粗蛋白和糖分含量高特征，符合我国对优质牧草的标准，通过大面积推广将极大的满足国内市场对于牧草的需求。此外，巨菌草还可推广应用于食用菌栽培、非木材纤维制浆造纸、生物质能源发电、燃料乙醇制造等领域，具有广阔的市场前景。2014年，经过深入细致的调查研究，集团所属中国国营林场开发总公司决定在山西永济建设8000亩菌草种植示范基地，借助国家菌草工程研究中心的技术力量进行研发和种植，并逐渐引入饲料加工企业和养殖基地，逐步实现在全国各大奶源主产区累计建设100万亩菌草种植基地，年产菌草3000万吨的目标，打造成为“中国储备草”龙头企业。该项目的落实和推广将实现经济、环境、民生多重效益：通过开展菌草种植、采伐、加工，为农民就业增收开辟了新途径；通过示范化生产、科学化种植、集约化经营、规范化管理，将大幅提高当地牧草产量和质量，推动区域菌草产业的现代化转型升级和技术进步，促进区域农业、畜牧业的可持续协调发展，间接为生态环境保护与水土防治做出贡献。



2014年
在山西永济建设菌草
种植示范基地
8000
亩



林木培育产业链

森林作为地球上可再生自然资源及陆地生态系统的主体，具有调节气候、涵养水源、保持水土、防风固沙、改善土壤等多方面的生态防护功能。据国家林业局第八次森林资源清查结果显示，虽然近年来我国造林绿化和森林资源实现了快速推进和明显增长，森林资源总量和森林覆盖率得到了有效提升，但我国林地总体生产力水平较低，森林每公顷蓄积量较世界差距较大，可利用资源十分有限，森林资源结构不平衡，森林面积增速开始放缓，造林难度愈来愈大，林业发展仍然面临着巨大的压力和挑战。党和国家一贯高度重视林业工作，先后发布了一系列保护森林、发展林业的法律、法规和政策措施，促进实施以生态建设为主的林业发展战略和建设生态文明战略。党的十八大对建设生态文明更是作出了全面部署，强调把生态文明建设放在突出地位，融入经济建设、政治建设、文化建设、社会建设各方面和全过程。习近平总书记指出，人的命脉在田，田的命脉在水，水的命脉在山，山的命脉在树。他在海南考察时提出，良好的生态环境是最公平的公共产品，是最普惠的民生福祉；保护生态环境就是保护生产力，改善生态环境就是发展生产力。林业在改善生态、改善民生方面的重要性越来越强。集体林权制度改革、国有林场改革、国有林区改革的全面推进，有效促进了林业资源管护方式、监管体制的创新和林业发展模式的变革，十分有利于保护和发展森林资源，改善生态和民生，增强林业发展的活力和创新力，对维护国家生态安全、保护生物多样性、建设生态文明提供了政策保障。中林集团一贯坚持以改善生态、惠及民生为己任，坚持“慎砍伐”大力提高森林资源保有量的同时，保障经济社会发展对木材资源的需求。2013-2014年，公司以营林为基础，实施国内国外并举的森林资源发展战略，继续加大国内速生丰产工业用材林培育力度，为增加国内森林资源占有量争取到了10万亩桉树速生丰产林项目贷款资金支持，不断提高森林经营水平和资源质量，实施科技兴林战略，高度重视先进技术的应用和优良品种的推广，速生丰产林建设向科学化、规模化、集约化方向快速发展。



强化森林管护和科技创新，提高资源质量

集团所属雷州林业局地处雷州半岛，经营面积 78 万亩，是我国最大的人工桉树基地。多年来，先后被授予“全国造林绿化先进单位”、“全国国营林场先进单位”、“绿化广东贡献突出单位”，荣获“全国林业产业突出贡献奖”，被誉为雷州半岛的“绿色明珠”，经营业务涵盖桉树工业用林培育、木材生产和木片加工等多个环节，产品包括木材、木片、旋切板、桉树无性系苗木及各类林副产品，为满足国内市场林产品需求，维护国家木材和生态安全做出了重要贡献。2013-2014 年，雷州林业局贯彻“把林当稻种，把树当儿养”的经营理念，开展森林资源培育与管护的“无缝对接”，加大对桉树速生、抗逆性强的优良新品种培育，加快对风害残林和低产低效林的改造步伐，加强幼林抚育，淘汰高危树种，有效防止蔗娘小蜂和薇甘菊等有害生物大面积生长而对生态带来的毁损隐患，改善了林木生长环境。



优良品种繁育与推广

2013-2014年，集团所属雷州林业局继续加强与有关院校、科研机构的合作，开展桉树杂交育种与优树选择研究、桉树无性系组培繁殖技术研究、桉树无性系选育研究、桉树高产栽培技术研究、肥料分析和桉树截干抗风试验等多项课题，取得的研发成果包涵了自主研发的新无性系雷字系列多个品种，面积达10万亩以上，取得了较好的经济和社会效益。所属岑溪中林公司通过开展桉树无性系新品种种植试验，将实验结果：DH3229桉树系列全面推广种植，稳步提升了林木资源质量，有效改善当地森林资源结构。



践行租地造林 拓展国内森林资源

集团所属岑溪中林公司成立于 2005 年，通过租赁林地实现荒山造林面积约 6 万亩。近年来，岑溪中林公司每年采伐消耗森林蓄积约 9 万立方米，远小于实施造林而增长的资源面积。通过对林木资源的合理开发与利用，促进了当地林产工业的发展，扶持农民依靠植树造林就业致富，创造了良好的社会价值。2014 年底，通过租地造林，岑溪中林公司森林蓄积总量已达 24.3 万立方米，预计到 2015 年底，其蓄积总量将实现 25 万立方米，到 2016 年底，蓄积总量将实现 26 万立方米。岑溪中林公司的经营模式已成为中林集团通过租地造林对外拓展森林资源的成功典范，取得了可观的经济、社会和生态效益。



完善森林资源培育结构，保护生物多样性

森林由于其生态功能的特殊性，在培育过程中若违背生态优先原则进行大面积单一化种植，极易造成生物多样性大规模减少，森林生态系统失衡等危害。集团所属雷州林业局在进行森林资源发展规划时，充分考虑到生态治理和物种保护这一重要因素，实施桉树优良无性系多品种推广、多树种块状造林的策略：大力推广多种桉树优良无性系新品种大面积种植培育，种植单一桉树无性系品种连片面积不超过 300 亩；选择所属林场规划种植针叶树林、阔叶林等多样化树种，逐渐形成了长、中、短周期树种搭配基本合理、结构相对优化的森林资源体系；与华南农业大学开展创新合作，探索营造桉树与其他阔叶树种的混交林；鼓励职工积极参与种养业，种植荔枝、龙眼等经济林种……通过一系列实际行动，切实防范林木品种“纯林化”造成的物种安全隐患，为维护森林生态系统平衡做出贡献。



案例

种植乡土阔叶树种，推进水源涵养林建设

2014 年，为推进生态文明建设，雷州林业局将广东省湛江市的主要饮用水源地——鹤地水库，6100 多亩库区桉树商品林调整规划为水源涵养林，实施桉树林相逐年改造，选择种植樟树、红锥、木荷等乡土阔叶树种混交造林，以此来涵养水源，维护生态平衡和物种安全。



2014 年
鹤地水库库区桉
树商品林调整规
划为水源涵养林

6100
多亩

加强保林护林，打击违法涉林行为

近年来，由于桉树市场需求旺盛，毁林开垦、乱采盗挖、滥占林地的违法行为时有发生。所属雷州林业局在国家林业局和当地政府的支持下，发挥雷州森林公安分局力量，强化林场治安员和护林员工作责任，通过各种强有力的专项治理措施打击涉地、涉林等违法行为。同时，加强对群众的林业法律法规宣传与教育，积极开展涉林犯罪的事先预防与应急演练。涉林刑事犯罪实现了逐年递减和有效遏制，取得了良好的法律效果和社会效应。

加快推进改制，践行国有林场改革

为促进雷州林业局全面转型升级、提高资产价值和持续健康发展，根据总体战略部署，中林集团全面启动雷州林业局改制工作，提出了《关于雷州林业局改制的指导意见》，将雷州林业局与原企业分离，直接由集团管理。2014年10月12日，国营雷州林业局升级为集团公司二级单位，为下一步引入战略投资者，实施投资主体多元化和股权长期激励机制奠定基础。



林产化工产业链

松香产业作为我国林产化工行业中绿色环保、朝阳富农的标志性产业，在整个林业产业中占有非常重要的地位，其市场前景十分广阔，具有较大的发展潜力。虽然我国是松香的产销大国，但国内松香产业的发展多年来存在着产业集中度不够、技术创新不足、恶价格竞争等产业桎梏。特别是 2014 年以来，松香市场更是经历了成本上涨过快、替代品竞争加剧、低价国外产品入侵等多种波动和不确定因素，松香产业发展问题重重。2013-2014 年，中林集团面对复杂多变的市场环境，继续集中行业资本，推进结构性重组，着力延伸产业链，注重提升产品研发能力，积极促进产业转型升级，在产品深加工、新项目建设、新产品研发等各方面的优势得到了巩固和提升，经营规模和发展实力得到了有效增强，对行业的示范和带动作用更加显著。



产品升级技术创新 增加企业竞争实力

广东华林有限公司是集团所属中国林产工业公司的重要控股公司之一。多年来，该公司专注于科技创新，致力于以优质的产品占领市场，其拳头产品“华林牌”脂松香、“华林牌”萜烯树脂获得“广东省名牌产品”称号，“华林牌”商标获得“广东省著名商标”、“中国驰名商标”称号。通过了 ISO9001:2008 质量管理体系认证、ISO22000:2005 食品安全管理体系认证、RQA 认证、OU 认证，是组建“肇庆市天然树脂工程技术研究开发中心”的依托单位，是“广东省企业技术中心”、“肇庆市清洁生产企业”，2012 年被评为“国家高新技术企业”。

2013-2014 年，集团公司继续加大对林化产业的投入力度，通过重组整合引进新的生产设备和生产工艺，提升生产能力和产业规模，加大产品升级和技术改造，提高产品科技含量和附加值，打造了以松香改性酚醛树脂、水性增粘

乳液、食品级松香树脂、水白增粘树脂和氢化类产品为代表的系列拳头产品；成功研发了新产品约 25 个，部分产品完成了产业化生产；增粘树脂的浅色化技术及无色化技术、树脂低气味及高稳定性技术取得突破；与国内客户合作开发的加氢催化剂制备新技术，已成功运行于氢化松香催化剂生产中；合作开发的水白氢化松香 3130HS 几近伊士曼 FORAL AX-E 水平。通过与中国林业科学研究院林产化学工业研究所合作，在华林公司新生产基地建设“松脂化学产业中试基地项目”，促进加快松脂化学产业成果的孵化和转化，极大地提高了公司产品的市场竞争力，为带动粤桂区域经济发展和产业转型升级作出贡献。目前，第一期的松节油分离项目已经建成。



林化资源优势重组 打造松香行业领军企业

为增加我国松香产业的国际竞争力，改变目前国内松香企业小、散、乱的局面，发挥行业龙头和品牌效应，2009-2013 年，集团公司从行业发展和企业战略角度，完成了以所属广东华林化工有限公司为主体的林化资源战略重组。重组整合后的“新华林”旗下拥有两个全资子公司：广东富侍德化工有限公司和崇左森隆林化科技有限公司；两个控股子公司：封开海蓝化工有限公司，2013 年并入了云浮威斯达化工有限公司的松香乳液、食品级树脂产品的生产线和销售渠道。通过与世界五百强跨国企业劳特化工有限公司合作成立合资企业，经营初级产品松香，生产系列歧化松香和系列油墨树脂等 10 多个品种，入园扩产后，年产松香深加工产品 25000 吨/年，产值约 2.5 亿元/年。目前，“新华林”已经成为国内集研发、生产和贸易于一体，松香、松节油深加工品种最齐全，生产规模最大的综合性林产化工企业，各类产品合计生产能力将达到 10 万吨，预计“十二五”末将全面达产达标，为下一步打造林化板块上市奠定了基础。

林业配套服务产业链

森林旅游

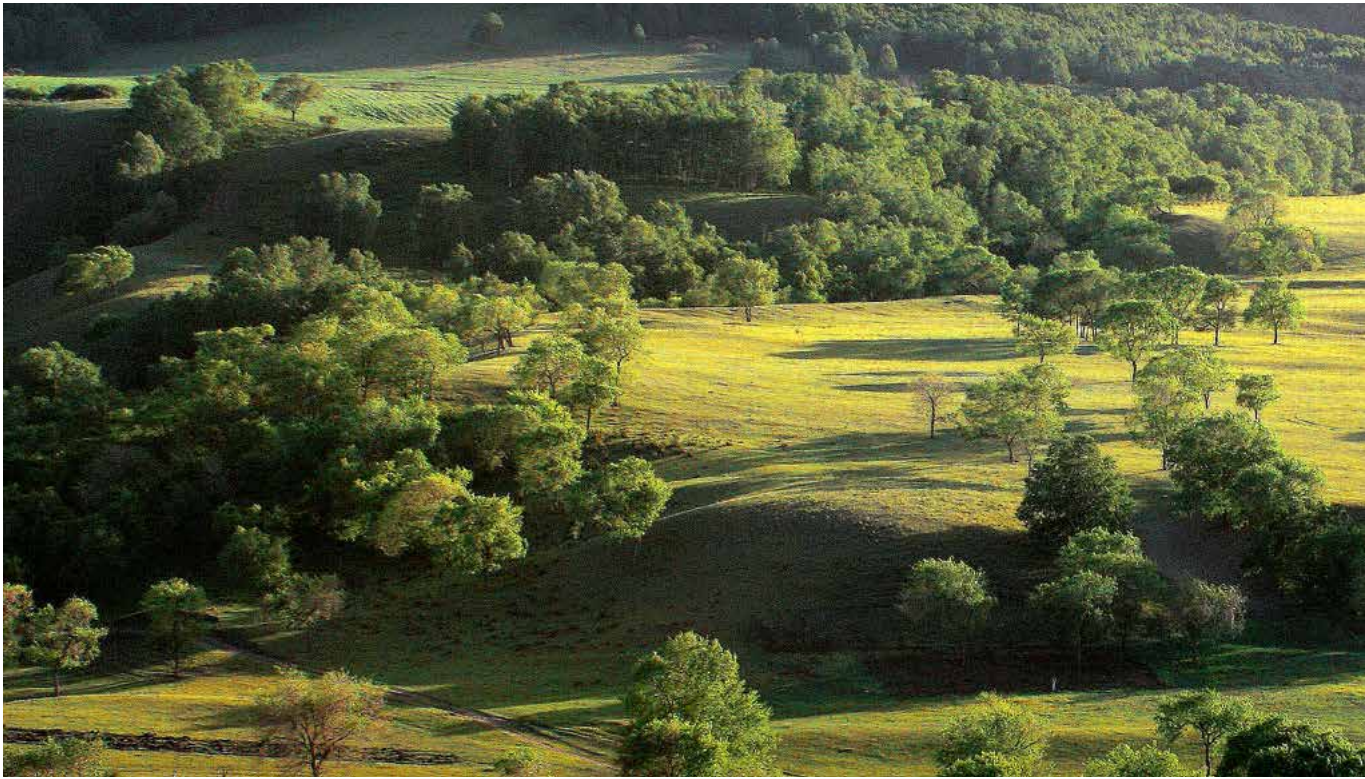
积极拓展森林生态旅游，为公众提供游憩养身场所

森林生态旅游作为一种健康文明、回归自然、休闲养生的新型旅游活动方式，受到国内外旅游爱好者的日益青睐。目前，全国森林旅游年接待游客已经超过7亿人次，约占国内旅游人数的四分之一；创造的社会综合产值近5000亿元，约占国内旅游消费总额的五分之一，森林生态旅游已成为我国旅游休闲产业中最具发展活力与前景的领域之一。森林旅游的发展不但开创了林业产业新的经济增长点，而且有利于调整林业产业结构和带动周边产业发展，推动了林区农村和农业现代化建设进程，对协调解决发展林区经济与改善生态环境之间的矛盾起到了重要的促进作用。

集团所属森林国际旅行社是全国近百家森林旅行社中唯一具有组织出境旅游资质的国际旅行社，是中国林业产业联合会森林旅游分会的理事长单位。2013年，森林国际旅行社被北京市旅游委评定为4A级旅行社，荣获中国林业产业联合会、中国林业产业诚信联盟授予的5A级中国林业产业诚信企业称号。森林国际旅行社多年来始终致力于推动森林旅游与传统旅游的融合，大力发展森林生态特色旅游；在千岛湖国家森林公园、张家界国家森林公园、徽州国家森林公园、武当山国家森林公园等森林旅游景区投资开发了旅游景区及相关旅游产业项目；挖掘自身资源优势，推出了千岛湖“巨网捕鱼”、鱼拓艺术体验、徽派饮食文化之旅等30多条独具特色的生态旅游产品。作为中国林业产业联合会森林旅游分会的理事长单位，积极践行社会责任，努力搭建森林旅游信息服务平台，深入开展了森林生态精品线路推广；推出了惠及民众的130多个城市联合发布的《锦绣江山全国联合旅游年票》等；积极推动了森林旅游理论研究，充分发挥了森林旅游分会在中国生态旅游和森林旅游发展中的桥梁和纽带作用，为繁荣森林生态旅游事业和促进林业产业的发展做出了积极贡献。







案例

森林国际旅行社特色生态旅游产品发布会暨森林国际旅行社成立 20 周年纪念活动

2014 年 10 月 25 日，森林国际旅行社特色生态旅游产品发布会暨森林国际旅行社成立 20 周年纪念活动在北京国林宾馆举行。会议发布了 10 个专线 20 条生态旅游特色产品，推出了 2015 年北京地区森林生态游览年票和锦绣江山全国联合旅游年卡，介绍了千岛湖淳牌有机鱼市场情况以及中国林业产业联合会森林旅游分会的重点工作信息。行业主管部门、上级及兄弟单位、森旅投资企业、金融界、旅游行业等相关单位的领导和同行，及部分林业院校专家学者等出席了会议。本次活动得到了国家林业局宣传中心、新华社、《中国旅游报》、《中国绿色时报》、《中国林业产业》杂志社和中国森林旅游网等单位 and 新闻媒体的大力支持，有 160 多家媒体对森旅的发布产品进行了报道。

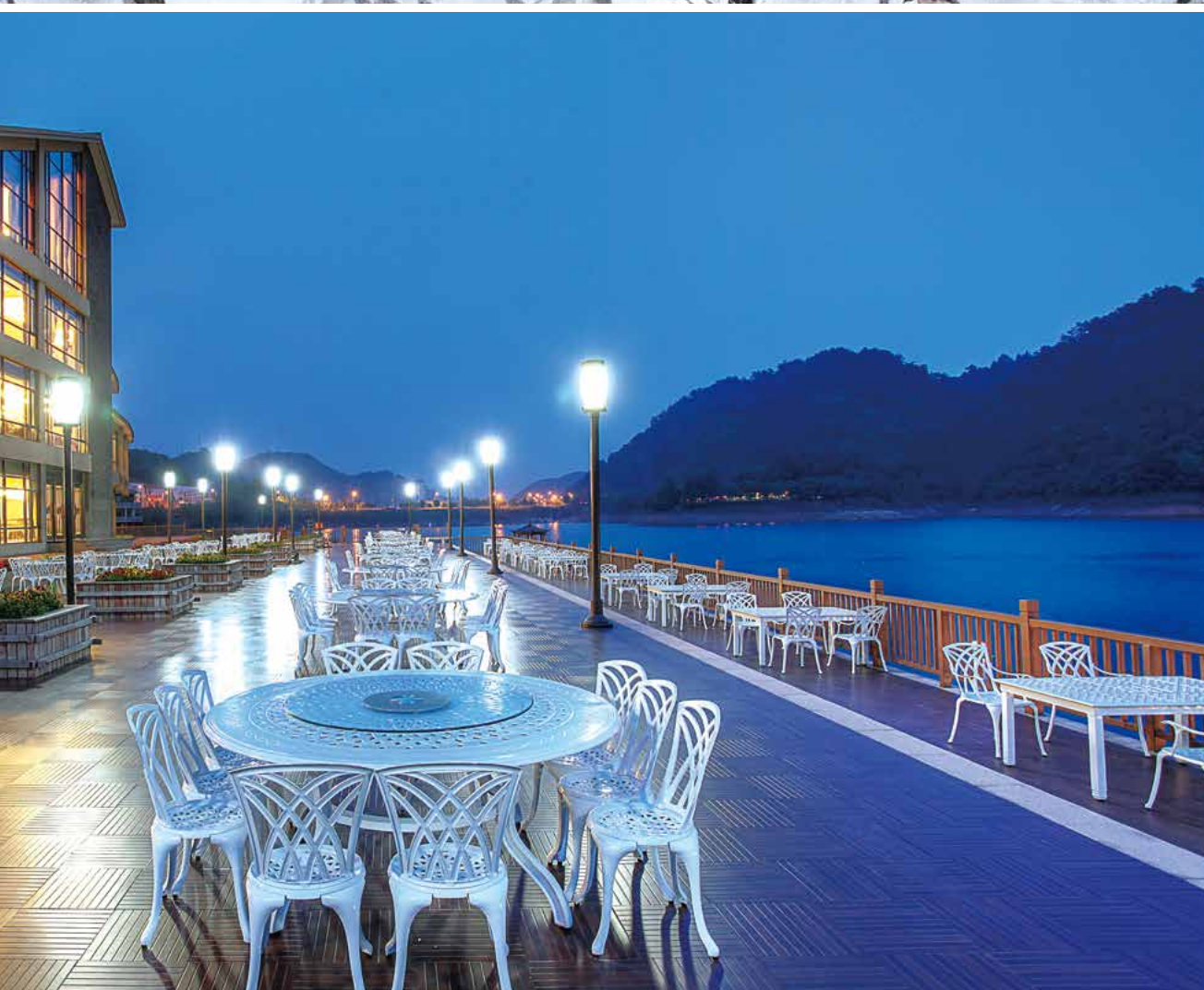




“鱼之旅”特色旅游

为进一步整合资源,形成产业发展优势,2014年4月,融“中华一绝,巨网捕鱼”、鱼文化创意、休闲垂钓、鱼宴餐饮等渔业休闲旅游资源为一体的“千岛湖鱼之旅”正式启动并推向市场。作为千岛湖旅游的特色产品,“鱼之旅”赢得了社会各界的高度评价,被誉为千岛湖旅游对外展示的“金名片”。





强化千岛湖水体保护，树全国生态渔业发展典范

中林集团所属杭州千岛湖发展集团有限公司依托千岛湖 80 万亩水域的天然生态环境优势及独家水面经营权的资源优势，着力保护库区周边林木资源，大力发展生态渔业、有机渔业。按照水体保护和渔业经济可持续发展的要求，通过所属水产科学研究所监测千岛湖渔业水域、静养基地的日常水质，利用鲢鳙鱼滤食水体浮游生物的特性，改善和净化水质，每年承诺向千岛湖保质保量投放 60 万公斤以上的鲢鳙鱼种，实行年度限量捕捞，严格控制捕捞规格，确保水体中渔业资源存量，在实践中探索总结形成了“保水渔业”理论体系，被誉为全国水库（湖泊）生态渔业发展的“千岛湖”模式，得到了各级政府、全国渔业专家学者和社会各界的充分肯定，并在全国水库渔业经济发展中进行了推广和运用，实现了较好的社会效益、生态效益和经济效益。2013-2014 年，通过与上海海洋大学合作，开展了鲢鳙鱼食性差异化研究，出版了《千岛湖主要支流渔业功能》一书，将千岛湖发现的鱼类品种成功改写为 114 种。中央电视台第七频道科技苑栏目聚焦“保水渔业”进行了《请回鲢鱼和鳙鱼》专题节目制作，“保水渔业”得到了广泛而深入的传播。集团所属杭州千岛湖发展集团有限公司经过多年实践已成为名副其实的全国生态渔业发展典范。



每年承诺向千岛湖保质保量投放鲢鳙鱼种

60

万公斤以上



塑造“淳”鱼品牌文化，扩大企业美誉度和影响力

集团所属杭州千岛湖发展集团有限公司多年来以保水为前提、以生态为依托、以文化为统领，实现了集“养殖、管护、捕捞、销售、加工、烹饪、旅游、科研”为一体的全产业链经营，“淳”牌有机鱼因其健康、营养、优质的品牌内涵，相继被授予首批中国名牌农产品、首个活鱼类驰名商标和全国首条有机鱼称号，销售遍及全国大部分省市。近年来，为进一步发扬淳牌有机鱼品牌，夯实其品牌价值，引领全国有机渔业的发展，杭州千岛湖发展集团有限公司积极拓展淳鱼文化创意产业，将文化创意、体验营销与品牌推广有机融合，把“有形的鱼”成功转变为“创意的鱼”、“文化的鱼”，实现了从传统渔业、品牌渔业到文化渔业的升级转型：开展鱼文化创作交流，率先成立千岛湖鱼文化协会，吸引中国鱼拓专业委员会理事会落户千岛湖，汇聚了国内外知名艺术家开展鱼文化学术交流；策划举办了全国鱼拓大赛和名师鱼拓作品展览，邀请了法国鱼头艺术家安妮·凯瑟琳来千岛湖进行《淳鱼故事》现场创作；聘请国内鱼拓大师并成立了浙江第一家千岛湖鱼拓社，创作了目前全球鱼拓作品中单幅面积最大、图卷最长、鱼类最多的鸿篇巨作《千岛湖锦鳞图》，体现了当今鱼拓艺术的最高水平，有望成为鱼拓艺术作品的第一个世界吉尼斯纪录；开发淳淳系列、桃鱼系列、鱼拓系列工艺品，连续两年被评为杭州市文化旅游工艺品金奖；赴北京开展“保护千岛湖，鱼拓万里行”大型公益生态环保活动，成功举办了“中国杭州·千岛湖大型生态环保增殖放流活动暨千岛湖有机鱼文化节”；建造国内首个鱼文化品牌展览展示馆——淳鱼荟萃，吸引了众多国内外鱼文化考察团和游客；出版发行《中国鱼，一个鱼头和千岛湖的故事》及《淳安都文化》，公开发行《千岛湖锦鳞图》连体明信片；以淳鱼文化为蓝本的“千岛湖有机鱼该游向何方”管理案例入选第四届全国百篇优秀管理案例，获得了全国管理案例百强奖；创新淳鱼美食文化，向文化特色餐饮业延伸，研发和推广淳牌有机鱼系列菜肴烹饪技术，并连续四届成功举办中国淡水鱼烹饪大赛；设立淡水鱼烹饪学校，为全国各地的经销酒店提供厨师免费培训服务，提高鱼肴烹饪水平，在全国鱼头餐饮界掀起了一阵品尝有机鱼头的风潮，促进了有机鱼产业发展。可以说，通过各种方式的文化引领和体验式营销，千岛湖淳牌有机鱼的品牌价值得到了充分挖掘和实质性增长，其品牌影响力和行业竞争力实现了极大提升，对产业价值链上的相关企业和全国渔业行业的带动力和示范性越来越突出。



案例

“淳”鱼餐饮向特色化、品质化发展

公司开发了多款淳鱼特色菜肴，开拓了农村礼品市场和精品熏鱼休闲产品；依托“披云徽府菜”非物质文化遗产推进混合所有制经济发展模式的探索与实践，新成立披云太平鱼味馆，淳鱼餐饮向品质化深度发展；鱼味馆老店做“良心菜”定“百姓价”，承办了首届千岛湖淳鱼百叟宴；渔人码头店致力于都文化菜肴的发掘和研发，千岛湖都宴被评为中国名宴；千岛湖鱼味馆顺利通过国家五钻级酒家的现场复审，荣获“中国餐饮业诚信经营先进企业”；钓鱼岛被认定为“中国餐饮名店”、169 淳鱼宴被认定为“中国名宴”，“中国名菜 一千岛湖·淳鱼头”成为浙江省农博会的创意金奖菜肴。



林业成品油和林业机械

成品油和森防装备长期供给，持续做好林业配套服务

作为国家实施生态保护战略的重要载体，我国国有林区和国有林场发挥着为生态安全守底线、为民生福祉作保障、为经济发展拓空间的关键性作用。集团所属中国林业物资公司是林业行业唯一具有林业成品油经营许可证的企业，同时具备森林消防特种车辆全国总代理经营资质，多年来承担着为全国重点国有林区组织供应林业专项成品油和为全国各地森林防火部门统一配置森林消防专用车辆的职责。在林业成品油经营方面，具备比较显著的集采专供市场优势，在黑龙江、大兴安岭、内蒙古、吉林、延边五大林区形成了比较完善的林业成品油供应体系和稳定的销售渠道，在主要供应林区的市场占有率达 95% 以上，2013 年，公司林业专项成品油销量实现 22.49 万吨，为保障林业生产建设、护林防火，维护林区秩序稳定发挥了重要作用。在森防装备经营方面，结合我国不同林区道路环境、水文气候、经济条件，中国林业物资总公司与合作伙伴展开研发，推广和应用质量过硬、适用性强的各类森林防火指挥车、运兵车及供水车等专用车型，多年来为国有重点林区的森林防火、应急抢险、指挥扑救等生产建设保障工作作出了应有贡献。



与优势企业战略合作，开创林业成品油经营新局面

2014年，集团所属中国林业物资总公司抓住林业产业转型升级和林区基础设施改造带来的新机遇，分别与中国石油天然气股份有限公司、内蒙古森工集团兴安石油有限责任公司展开战略合作，构建优势互补、长远互惠、合作双赢的经营新模式，成立合资公司，通过租赁、收购、兴建加油站等方式，实现经营实体化拓展，扩大成品油经营区域和市场份额，促进成品油产业链的升级与延伸，有效增强了企业品牌影响力和核心竞争力。通过与优势企业开展合作，将对整合优化林区油料储备资源，加快林业石油产销布局调整，规范林业成品油市场经营秩序，改善林区经济和就业环境，保障林区生产建设和支援林区防火护林发挥重要作用，并实现可观的经济价值和社会效益。



维护社会与民生稳定和谐

合作共赢

优势企业战略合作 实现共赢发展

2013-2014年，为构建与利益相关方相互支持、长期互利的合作关系，中林集团及所属各企业积极开展同各类企业的战略合作，拓展合作领域，创新合作方式，与新西兰 PF OLsen 林业管理公司、马来西亚三林环球有限公司、中国石油天然气股份有限公司、如皋港务集团有限公司、大兴安岭林业集团公司等国内外优势企业分别就森林资源开发和利用、林产品贸易与经营、林产工业、林下经济、森林旅游、成品油经营、矿产开发、港工贸一体化发展等方面进行洽谈并达成合作意向，部分已签署战略合作协议，致力于通过平等互惠合作，实现优势互补、资源共享、共同发展。



中国林业集团公司与大兴安岭林业集团公司签署战略合作协议



中国林产品公司与马来西亚三林环球有限公司签署战略合作协议



中林如皋港务集团有限公司与中国民生银行股份有限公司签署战略合作协议

参与行业协会和论坛 推动行业发展

2013-2014年，中林集团积极推动行业战略合作与交流，通过组织或参与各类林业行业专业展览、会议、论坛等活动，为行业内相关企业搭建林产品展示与合作平台，分享行业经验，共享优势资源，为促进行业可持续发展贡献力量。

2013-2014年集团公司及所属企业主办或参与的国内外行业主要活动：

1、作为中国林产工业协会红木分会理事长单位，所属中国林产工业公司组织召开了中国林产工业协会红木分会第一次筹备大会、2014中国林产工业协会红木分会理事大会、国家标准《红木》修订起草小组第三次工作会议（中山）暨广东省红木行业座谈会等行业会议。



2、由中国林产工业协会独家支持的我国第一部《中国红木消费指南》在中国林业科学院成功举行首发仪式。

3、作为中国林产工业协会松香分会理事长单位，所属中国林产工业公司组织召开了2013、2014年中国松香产业高峰论坛，第十九、二十届全国松香年会，2014年全国松香主产区林业产业处长暨主产区经理代表联席会，中国林产工业协会松香分会第三届四次理事长会议。



4、所属中国林产工业公司组织部分行业专家、企业家集中调查我国松香行业企业热点、难点问题，研究行业发展的方向，共同编撰了“2014松香行业发展白皮书”。

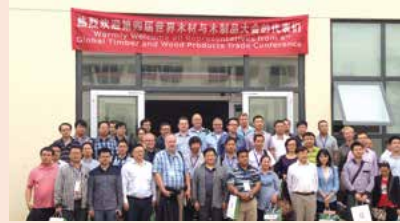
5、为服务林业对外投资合作，促进林产品贸易有序健康发展，所属中国林产品公司发起成立了中国林业产业联合会国际投资贸易促进会。



6、由中国林业产业联合会、中国林业集团公司主办，中国林业产业联合会国际投资贸易促进会、中国林产品公司、福建漳州招商局码头有限公司共同承办的“2014中国林业对外投资贸易研讨会”在福建漳州隆重召开。



7、中国林产品公司作为协会副会长单位，参与了由中国木材与木制品流通协会主办的“第四届木材与木制品贸易大会”。



8、集团公司森林国际旅行社、中国林业产业联合会森林旅游分会特色生态旅游产品发布会暨森林国际旅行社成立20周年纪念活动在京召开。



9、经中国种子贸易协会理事会批准，中国林木种子子公司成为其正式会员单位。

10、中国林木种子子公司应邀参加2014年中国花木行业发展论坛。



11、中国林木种子子公司应邀参加了花卉、园林、园艺业内认知度最高、参展规模最大的国际花卉园艺展览会——第十六届“中国国际花卉园艺展览会”。

员工关爱

员工基本情况

截至 2014 年 12 月 31 日，集团公司从业人员数为 3970 人。在岗员工数 3760 人，其中 35 岁以下员工 1317 人，具有大学学历 498 人，研究生及以上学历 71 人，专业技术人才 789 人，人才队伍年龄、职称、学历层次结构实现进一步改观，后备干部、专业人才支撑队伍实力不断提升，敬业爱岗、德才兼备的骨干人才、先进党员和基层工作者数量实现进一步增长。



2014 年 12 月 31 日
集团公司从业人员数
3970人

	2012 年	2013 年	2014 年
从业人员	3730	3799	3970
在岗人员	3438	3664	3760
35 岁以下员工	1028	1184	1317
大学学历	406	457	498
研究生以上学历	52	57	71
专业技术人才	736	749	789

员工权益保障

集团公司遵守劳动合同法等法律法规，尊重人权，保护员工隐私，杜绝使用童工，平等用工、同工同酬，维护员工各项合法权益，完善劳务用工机制，构建和谐劳动关系。集团公司对下属企业的劳动用工和劳动合同管理均进行了统一规范，有效推动了各级企业不断完善用工制度，规范用工管理，劳动合同签订及“五险一金”覆盖率达到 100%。集团公司充分发挥员工主体作用，积极推动厂务公开民主管理制度建设，保障员工民主决策、民主管理和民主监督权利，员工满意度逐年提升。集团公司严格落实国家职业健康安全有关规定，重视员工职业安全健康，注重安全文化建设，定期开展员工健康体检和职业安全培训，提供安全健康的工作环境，积极预防员工人身安全事故和职业危害事件发生。

职工薪酬管理

集团公司持续推进三项制度改革，积极探索改进薪酬体系建设，不断完善考核评价和薪酬管理办法，以综合考核评价为依据，采用多维度测评、“5+2”子公司负责人经营业绩考核、EVA 考核等多种考核办法，对各级员工实行定量考核与定性评价相结合的分级分类考核，并将考核结果与薪酬发放紧密挂钩，员工积极性和工作效率得到大幅提升。同时，集中工资总额管控，坚持工资增长的效益导向，要求职工工资水平与企业竞争力相适应，职工工资增长幅度与企业效益状况相匹配，初步建立了以业绩为导向、收入能增能减的激励约束机制，有效推动了各级企业深入挖潜创新、降本增效、管理升级，管理质量和企业效益实现了双重发展。

人才引进与培养

集团公司结合业务发展需要以及混合所有制改革特点，坚持党管企业、党管人才，积极规避各类人力资源风险，严把人才引进、干部选拔质量关，不断增加高层次人才引进数量，加大干部提拔和交流力度，加快后备干部培养步伐，初步建立了以能力和业绩为导向的选人用人机制，人才队伍结构和综合素质得到不断优化和提升。2014 年，对数十名中层及以上干部进行了岗位调整，向京外二级企业输送了多名专业管理人员，在集团范围内交流了多名青年业务骨干去重点项目进行锻炼。多措并举，有效打通了总部和子公司、子公司和子公司之间的人才交流通道，以及各类专业人才的职业发展通道，促进了人才交流，灵活了用人机制，挖掘了人才潜质，有效提升了各类人才的专业技术水平和职业素养，为集团公司的快速发展培养和储备了一批高素质的人才队伍。



营造和谐文化

集团公司积极推进企业文化建设，开展形式多样的文化活动，增强员工对企业的归属感，提升企业凝聚力。通过举办演讲比赛、青年座谈会、乒乓球比赛、羽毛球比赛、趣味运动会等丰富多彩的文体活动，引导职工发扬“顽强拼搏，勇争第一”的精神，培养职工的团队意识和主人翁精神，激发职工爱岗敬业的工作热忱，营造和谐奋进、融洽积极的文化环境。通过开展“追梦中林人，出彩好员工”网络评选宣传活动、“最美央企人”评选，充分发挥典型引路作用，进一步掀起学先进、争先进的热潮，不断凝聚企业经营发展的正能量。

2013-2014 年集团公司举办的主要活动：



“讲出你的故事，展现中林风采”演讲比赛成功举办



集团公司“企业改革我先行”青年 PPT 演讲比赛圆满落幕



中林集团羽毛球比赛、趣味运动会成功落下帷幕



集团公司成功举办第一届“中林杯”乒乓球比赛

社会帮扶

中林集团坚持将兴林与惠民、富民相结合，倡导各级企业积极投身社会公益事业，促进“三农”发展，与社会共享经营成果，共创社区和谐。2013-2014年捐助总额达97.1万元。

生产原料松脂采购 带动林农就业增收

集团所属广东华林化工有限公司多年来帮扶山区林农通过采割松脂实现脱贫致富，每万吨松脂带动农户就业3000家，每户平均增加收入4000元。

设立千岛湖环保基金 用于产业发展和生态治理

集团所属杭州千岛湖发展有限公司秉承“秀水淳鱼，追求卓越，真情回报社会”的社会责任观，通过成立宋庆龄基金会千岛湖环境保护基金，面向千岛湖及周边地区开展针对环境保护和生态治理的相关研究和渔业资源保护、世界环境日渔业资源增殖以及“太阳花杯”植树造林等公益宣传活动。



联乡结村、帮扶济贫、文明共建

集团所属杭州千岛湖发展有限公司与淳安县安阳乡佳坞、山下等村进行结对帮扶，文明共建，积极开展“春风行动”、“慈善一日捐”等活动，近5年捐款达50余万元。



服务“三农”，惠民工程推进林区基础设施建设

集团所属雷州林业局积极服务“三农”，平均每年为2000多人农村劳动力提供木材加工等就业岗位，推动农民实现增收。促进农村环境改善和林区基础设施搭建，2013-2014年共投入资金1245万多元改造建设雷林危旧房和相关配套设施。推进水库移民职工建房，建成9处移民村3个文化室，受益移民达3000余人；开展路面硬化工程，总面积超过4.6万平方米。岑溪中林公司实施修桥修路、恢复农田灌溉水渠等惠民工程，覆盖了10个乡镇约2500户租地户，硬化了约50公里路面，建设了8座惠民桥梁及配套设施，进一步改善了林区环境，促进了林区和谐与稳定。



普惠人文关怀，开展金秋助学、特困慰问

2434名职工
参与了“广东扶贫
济困日”等活动

集团所属雷州林业局于重大节日期间开展为特困、残疾职工“送温暖”和“金秋助学”活动，向困难职工子女发放助学金，对品学兼优学生发放奖学金；深入实施女职工安康保险计划和职工医疗互助保障，全局职工续保率达 100%；开展“献爱心”救灾捐款活动。两年来，全局共有 2434 名职工参与了“广东扶贫济困日”和湛江市妇女联合会“姐妹情深 10 元捐”活动，捐款 59568 元。



守信兑付种子款，切实保证农户利益

中林集团张掖金象种业公司运用“公司 + 基地 + 农户”的生产经营模式，精心打造“政府满意，农民信赖，客户好评”的国有种子名牌企业，积极扩大制种面积，及时守信地兑付种子款，赢得了广大制种基地农户的信赖。2011 年以来，公司累计落实制种面积近 10 万亩，为农户增加收入 2 亿多元，为发展当地农村经济作出了重要贡献，树立了服务“三农”的良好社会形象。

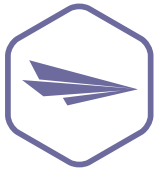
中林集团爱心志愿者团队荣获“首都学雷锋志愿服务岗”荣誉称号

在首都文明委组织开展的首都学雷锋志愿服务站（岗）申报命名活动中，集团公司爱心志愿者团队荣获第一批“首都学雷锋志愿服务岗”荣誉称号，被正式命名为“中林集团爱心志愿服务岗”，写入了首都学雷锋志愿服务站（岗）名录。此次活动中，有21家中央企业在京单位被授予“首都学雷锋志愿服务岗”荣誉称号。集团公司爱心志愿者团队自成立以来，始终坚持“关爱他人、关爱社会、关爱自然”，通过开展“共建生态林，携手献爱心”、“延承中林生态情，追创绿色中国梦”等具有企业特色的志愿者植树公益活动以及捐赠种苗和苗木维护款项、倡导节能环保、为灾区捐款捐物等群众性公益活动，引导广大志愿者弘扬雷锋精神，践行“奉献、友爱、互助、进步”的志愿服务精神，履行中林集团社会责任，为促进企业精神文明建设和首都生态文明建设做出积极贡献。



2013-2014年集团公司及所属企业开展的其他慈善捐助活动还包括：

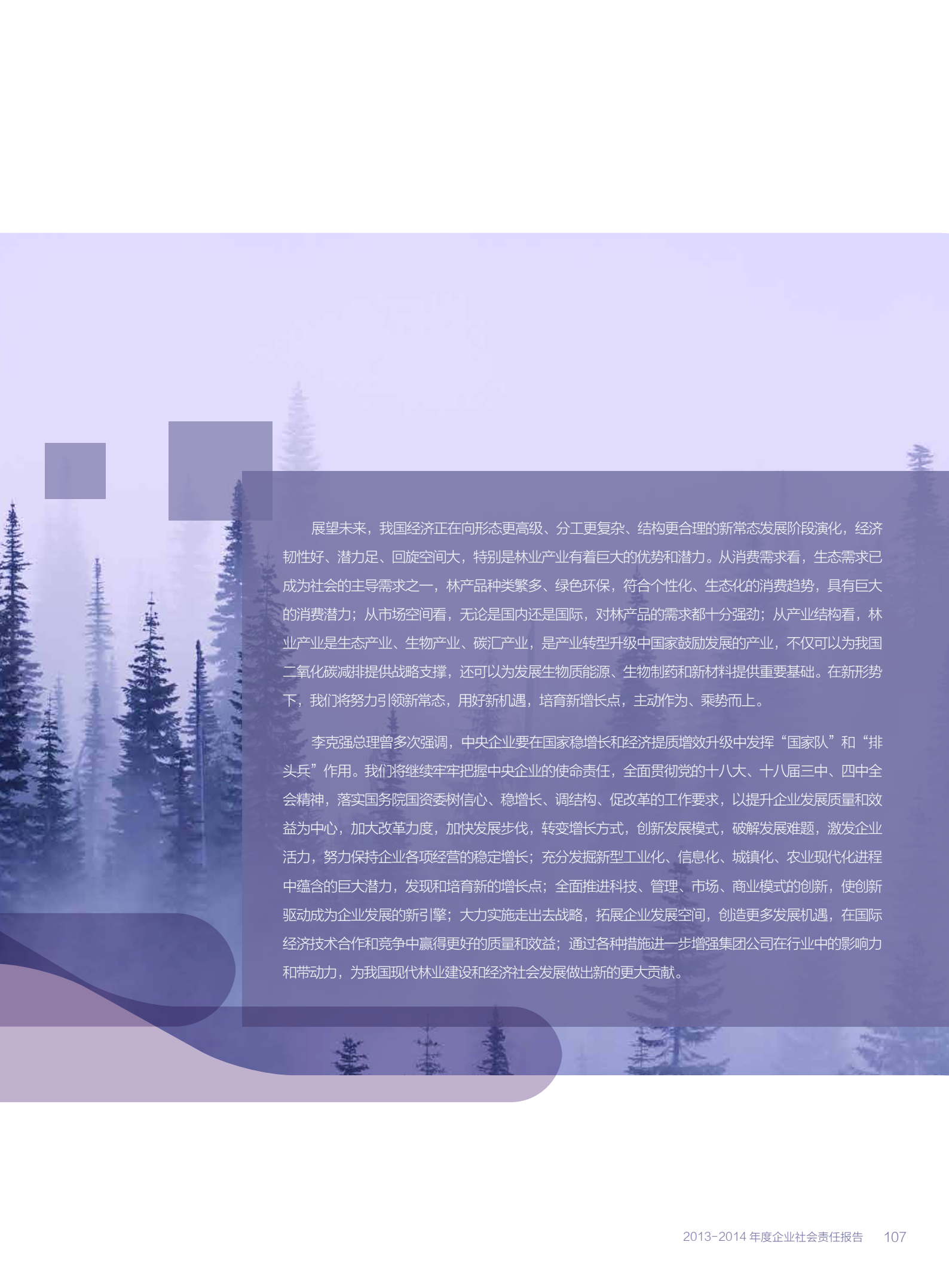
向受灾地区捐赠4万元；向广东省湛江市做好事基金会捐赠2万元；向中国下一代教育基金会捐赠10万元用于林区幼儿教育师资培训项目；向封开县慈善会支付了捐赠费用3万元，参与崇左市社会帮扶项目；为“参与五水共治，共建美丽镇海”活动捐款人民币1万元。



责任展望

OUTLOOK OF RESPONSIBILITY





展望未来，我国经济正在向形态更高级、分工更复杂、结构更合理的新常态发展阶段演化，经济韧性好、潜力足、回旋空间大，特别是林业产业有着巨大的优势和潜力。从消费需求看，生态需求已成为社会的主导需求之一，林产品种类繁多、绿色环保，符合个性化、生态化的消费趋势，具有巨大的消费潜力；从市场空间看，无论是国内还是国际，对林产品的需求都十分强劲；从产业结构看，林业产业是生态产业、生物产业、碳汇产业，是产业转型升级中国家鼓励发展的产业，不仅可以为我国二氧化碳减排提供战略支撑，还可以为发展生物质能源、生物制药和新材料提供重要基础。在新形势下，我们将努力引领新常态，用好新机遇，培育新增长点，主动作为、乘势而上。

李克强总理曾多次强调，中央企业要在国家稳增长和经济提质增效升级中发挥“国家队”和“排头兵”作用。我们将继续牢牢把握中央企业的使命责任，全面贯彻党的十八大、十八届三中、四中全会精神，落实国务院国资委树信心、稳增长、调结构、促改革的工作要求，以提升企业发展质量和效益为中心，加大改革力度，加快发展步伐，转变增长方式，创新发展模式，破解发展难题，激发企业活力，努力保持企业各项经营的稳定增长；充分发掘新型工业化、信息化、城镇化、农业现代化进程中蕴含的巨大潜力，发现和培育新的增长点；全面推进科技、管理、市场、商业模式的创新，使创新驱动成为企业发展的新引擎；大力实施走出去战略，拓展企业发展空间，创造更多发展机遇，在国际经济技术合作和竞争中赢得更好的质量和效益；通过各种措施进一步增强集团公司在行业中的影响力和带动力，为我国现代林业建设和经济社会发展做出新的更大贡献。

附录

总体信息标准披露

指标名称	报告位置
第一部分：报告前言（P 系列）	
（P1）报告规范	
P1.1 报告质量保证程序	报告参考标准
P1.2 报告信息说明	报告特别说明
P1.3 报告边界	报告特别说明
P1.4 报告体系	报告特别说明
P1.5 联系方式	报告获取方式
（P2）报告流程	
P2.1 报告编写流程	报告编制与发布
P2.2 报告实质性议题选择程序	报告编制与发布
P2.3 利益相关方参与报告编写过程的程序和方式	报告编制与发布
（P3）高管致辞	
P3.1 企业履行社会责任的机遇和挑战	总经理致辞
P3.2 企业年度社会责任工作成绩与不足的概括总结	总经理致辞
（P4）企业简介	
P4.1 企业名称、所有权性质及总部所在地	公司简介
P4.2 企业主要品牌、产品及服务	公司简介
P4.3 企业运营地域，包括运营企业、附属及合营机构	公司简介
P4.4 按产业、顾客类型和地域划分的服务市场	公司简介
P4.5 按雇用合同（正式员工和非正式员工）和性别分别报告从业员工总数	员工关爱
P4.6 列举企业在协会、国家组织或国际组织中的会员资格或其他身份	参与的主要社会组织
P4.7 报告期内关于组织规模、结构、所有权或供应链的重大变化	关键指标、总经理致辞、组织架构、结构调整
（P5）年度进展	
P5.1 年度社会责任重大工作	总经理致辞
P5.2 年度责任绩效	报告特色及改进、关键指标
P5.3 年度责任荣誉	关键荣誉资质
第二部分：责任管理（G 系列）	
（G1）责任战略	
G1.1 社会责任理念、愿景、价值观	发展战略
G1.2 企业签署的外部社会责任倡议	关键荣誉资质
G1.3 辨识企业的核心社会责任议题	封面
G1.4 企业社会责任规划	发展战略
（G2）责任治理	
G2.1 社会责任领导机构	责任管理
G2.2 利益相关方与企业最高治理机构之间沟通的渠道或程序	利益相关方沟通
G2.3 社会责任组织体系	责任治理
G2.4 企业内部社会责任的职责与分工	责任治理
G2.5 社会责任管理制度	责任管理
（G3）责任融合	
G3.1 推进下属企业社会责任工作	责任管理
G3.2 推动供应链合作伙伴履行社会责任	利益相关方沟通
（G4）责任绩效	
G4.1 构建企业社会责任指标体系	未披露
G4.2 依据企业社会责任指标进行绩效评估	未披露

指标名称	报告位置
G4.3 企业社会责任优秀评选	未披露
G4.4 企业在经济、社会或环境领域发生的重大事故，受到的影响和处罚以及企业的应对措施	未披露
(G5) 责任沟通	
G5.1 企业利益相关方名单	利益相关方沟通
G5.2 识别及选择利益相关方的程序	未披露
G5.3 利益相关方的关注点和企业的回应措施	利益相关方沟通
G5.4 企业内部社会责任沟通机制	利益相关方沟通
G5.5 企业外部社会责任沟通机制	利益相关方沟通
G5.6 企业高层领导参与的社会责任沟通与交流活动	重大成果掠影、增汇减排案例
(G6) 责任能力	
G6.1 开展 CSR 课题研究	不适用
G6.2 参与社会责任研究和交流	未披露
G6.3 参加国内外社会责任标准的制定	不适用
G6.4 通过培训等手段培育负责任的企业文化	员工关爱
第三部分：市场绩效 (M 系列)	
(M1) 股东责任	
M1.1 股东参与企业治理的政策和机制	治理机制
M1.2 保护中小投资者利益	治理机制
M1.3 规范信息披露	责任治理
M1.4 成长性	关键指标
M1.5 收益性	关键指标
M1.6 安全性	全面风险管理、投资管理、运营监控、安全节能
(M2) 客户责任	
M2.1 客户关系管理体系	利益相关方沟通
M2.2 产品知识普及或客户培训	利益相关方沟通
M2.3 客户信息保护	利益相关方沟通
M2.4 止损和赔偿	利益相关方沟通
M2.5 产品质量管理体系	提供绿色环保产品、产品升级技术创新
M2.6 产品合格率	提供绿色环保产品、产品升级技术创新
M2.7 支持产品服务创新的制度	产业升级技术创新
M2.8 科技或研发投入	产业升级技术创新
M2.9 科技工作人员数量及比例	未披露
M2.10 新增专利数	未披露
M2.11 新产品销售额	未披露
M2.12 重大创新奖项	提供绿色环保产品、产业升级技术创新、积极拓展森林旅游、“淳”鱼餐饮
M2.13 客户满意度调查及客户满意度	提供绿色环保产品、林产化工产业链
M2.14 积极应对客户投诉及客户投诉解决率	未披露
(M3) 伙伴责任	
M3.1 战略共享机制及平台	合作共赢
M3.2 诚信经营的理念与制度保障	发展战略、依法治企
M3.3 公平竞争的理念及制度保障	依法治企
M3.4 经济合同履约率	依法治企
M3.5 识别并描述企业的价值链及责任影响	产业结构

指标名称	报告位置
M3.6 企业在促进价值链履行社会责任方面的倡议和政策	产业结构
M3.7 企业对价值链成员进行的社会责任教育、培训	未披露
M3.8 公司责任采购的制度及（或）方针	坚持木材合法性采购
M3.9 供应商社会责任评估和调查的程序和频率	坚持木材合法性采购
M3.10 供应商通过质量、环境和职业健康安全管理体系认证的比率	坚持木材合法性采购
M3.11 供应商受到经济、社会或环境方面处罚的个数	未披露
M3.12 责任采购比率	坚持木材合法性采购
第四部分：社会绩效（S 系列）	
（S1）政府责任	
S1.1 企业守法合规体系	依法治企
S1.2 守法合规培训	依法治企
S1.3 禁止商业贿赂和商业腐败	廉洁自律
S1.4 企业守法合规审核绩效	依法治企
S1.5 纳税总额	未披露
S1.6 响应国家政策	总经理致辞
S1.7 确保就业及（或）带动就业的政策或措施	间接重大经济影响、综合利用“三剩物”、社会帮扶
S1.8 报告期内吸纳就业人数	社会帮扶
（S2）员工责任	
S2.1 劳动合同签订率	员工权益保障
S2.2 集体谈判与集体合同覆盖率	员工权益保障
S2.3 民主管理	员工权益保障
S2.4 参加工会的员工比例	未披露
S2.5 通过员工申诉机制申请、处理和解决的员工申诉数量	未披露
S2.6 雇员隐私管理	员工权益保障
S2.7 兼职工、临时工和劳务派遣工权益保护	员工权益保障
S2.8 按运营地划分的员工最低工资和当地最低工资的比例	未披露
S2.9 社会保险覆盖率	员工权益保障
S2.10 超时工作报酬	未披露
S2.11 每年人均带薪年休假天数	未披露
S2.12 按雇佣性质（正式、非正式）划分的福利体系	未披露
S2.13 女性管理者比例	未披露
S2.14 少数民族或其他种族员工比例	未披露
S2.15 残疾人雇用率或雇用人数	未披露
S2.16 职业健康与安全委员会中员工的占比	未披露
S2.17 职业病防治制度	员工权益保障
S2.18 职业安全健康培训	员工权益保障
S2.19 年度新增职业病和企业累计职业病	未披露
S2.20 工伤预防制度和措施	员工权益保障
S2.21 员工心理健康制度 / 措施	员工权益保障
S2.22 体检及健康档案覆盖率	员工权益保障
S2.23 向兼职工、劳务工和临时工及分包商职工提供同等的健康和安全生产保护	未披露
S2.24 员工职业发展通道	人才引进与培养
S2.25 员工培训体系	员工权益保障、人才引进与培养
S2.26 员工培训绩效	人才引进与培养
S2.27 困难员工帮扶投入	社会帮扶
S2.28 为特殊人群（如孕妇、哺乳妇女等）提供特殊保护	社会帮扶

指标名称	报告位置
S2.29 尊重员工家庭责任和业余生活，确保工作生活平衡	营造和谐文化
S2.30 员工满意度	员工权益保障
S2.31 员工流失率	未披露
(S3) 安全生产	
S3.1 安全生产管理体系	安全生产
S3.2 安全应急管理机制	安全生产
S3.3 安全教育与培训	员工权益保障
S3.4 安全培训绩效	员工权益保障
S3.5 安全生产投入	未披露
S3.6 安全生产事故数	未披露
S3.7 员工伤亡人数	未披露
(S4) 社区责任	
S4.1 评估企业进入或退出社区时对社区环境和社会的影响	专题二
S4.2 新建项目执行环境和社会影响评估的比率	未披露
S4.3 社区代表参与项目建设或开发的机制	社会帮扶
S4.4 企业开发或支持运营所在社区中的具有社会效益的项目	专题二、间接重大经济影响、 社会帮扶
S4.5 员工本地化政策	未披露
S4.6 本地化雇用比例	专题二
S4.7 按主要运营地划分，在高层管理者中本地人员的比率	未披露
S4.8 本地化采购政策	未披露
S4.9 企业公益方针或主要公益领域	社会帮扶
S4.10 企业公益基金 / 基金会	设立千岛湖环保基金
S4.11 海外公益	专题二
S4.12 捐赠总额	社会帮扶
S4.13 企业支持志愿者活动的政策、措施	社会帮扶
S4.14 员工志愿者活动绩效	社会帮扶
第五部分：环境绩效（E 系列）	
(E1) 绿色经营	
E1.1 建立环境管理组织体系和制度体系	未披露
E1.2 环保预警及应急机制	未披露
E1.3 参与或加入环保组织或倡议	加入 PEFC、坚持木材合法性 采购
E1.4 企业环境影响评价	产业生态图、增汇减排
E1.5 环保总投资	未披露
E1.6 环保培训与宣教	节能降耗
E1.7 环保培训绩效	节能降耗
E1.8 环境信息公开	产业生态图、节能降耗
E1.9 与社区沟通环境影响和风险的程序和频率	未披露
E1.10 绿色办公措施	节能降耗
E1.11 绿色办公绩效	未披露
E1.12 减少公务旅行节约的能源	未披露
E1.13 绿色建筑和营业网点	未披露
(E2) 绿色工厂	
E2.1 建立能源管理体系	未披露
E2.2 节约能源政策措施	节能降耗
E2.3 全年能源消耗总量	节能降耗

指标名称	报告位置
E2.4 企业单位产值综合能耗	节能降耗
E2.5 企业使用新能源、可再生能源或清洁能源的政策、措施	未披露
E2.6 新能源、可再生能源或清洁能源使用量	未披露
E2.7 减少废气排放的政策、措施或技术	增汇减排
E2.8 废气排放量及减排量	增汇减排
E2.9 减少废水排放的制度、措施或技术	强化千岛湖水体保护
E2.10 废水排放量级减排量	强化千岛湖水体保护
E2.11 减少废弃物排放制度、措施或技术	未披露
E2.12 废弃物排放量及减排量	未披露
E2.13 发展循环经济政策、措施	增汇减排、综合利用“三剩物”
E2.14 再生资源循环利用率	增汇减排、综合利用“三剩物”
E2.15 建设节水型企业	强化千岛湖水体保护
E2.16 年度新鲜水用水量 / 单位工业增加值新鲜水耗	未披露
E2.17 中水循环使用量	未披露
E2.18 减少温室气体排放的计划及行动	增汇减排
E2.19 温室气体排放量及减排量	未披露
(E3) 绿色产品	
E3.1 供应商通过 ISO14000 环境管理体系认证的比例	坚持木材合法性采购
E3.2 提升供应商环境保护意识和能力的措施	坚持木材合法性采购
E3.3 供应商受到环保方面处罚的个数和次数	未披露
E3.4 支持绿色低碳产品的研发与销售	综合利用“三剩物”、产业升级技术创新
E3.5 废旧产品回收的措施和绩效	综合利用“三剩物”
E3.6 包装减量化和包装物回收的政策和绩效	未披露
(E4) 绿色生态	
E4.1 保护生物多样性	林木培育产业链
E4.2 在工程建设中保护自然栖息地、湿地、森林、野生动物廊道、农业用地	种子种苗产业链、林木培育产业链
E4.3 生态恢复与治理	林木培育产业链
E4.4 生态恢复治理率	林木培育产业链
E4.5 环保公益活动	林木培育产业链
第六部分：报告后记（A 系列）	
(A1) 未来计划：公司对社会责任工作的规划	责任展望
(A2) 报告评价：社会责任专家或行业专家、利益相关方或专业机构对报告的评价	未披露
(A3) 参考索引：对本指南要求披露指标的采用情况	责任展望
(A4) 意见反馈：读者意见调查表及读者意见反馈渠道	责任展望

反馈意见表

亲爱的读者：

您好！

感谢您阅读《中国林业集团公司2013-2014年企业社会责任报告》。我们真诚期待您对中林集团社会责任工作和此份社会责任报告进行评价。您的意见和建议，将会帮助我们持续推进社会责任管理和实践，提高社会责任信息披露水平。您可以填写以下内容，通过邮递或电子邮件反馈给我们。非常感谢！

中国林业集团公司

2015年10月

您对本报告的评价：（请在相应的位置选择打“√”）

1、报告内容：很好 比较好 一般 不好 很不好

2、信息质量：很好 比较好 一般 不好 很不好

3、文字陈述：很好 比较好 一般 不好 很不好

4、设计排版：很好 比较好 一般 不好 很不好

5、总体评价：很好 比较好 一般 不好 很不好

开放性问题：

1、您希望了解的其他信息还有哪些？

2、您对本报告在内容、形式上有何建议？

联系我们：

中国林业集团公司

地址：北京市朝阳区亮马桥麦子店街37号盛福大厦15层

邮编：100026

联系人：运营管理部 梅筱林

电话：010-85135848

邮箱：meixiaolin@cfgc.cn



通讯地址：北京市朝阳区亮马桥麦子店街37号盛福大厦15层

邮政编码：100026

联系电话：010-85135848

联系部门：中林集团运营管理部

网 站：www.cfgc.cn

