

WOOD INFORMATION UPDATES

总第 102期 | 木材信息快报  
2023年1月刊



中国林产品集团有限公司



中国林业产业联合会国际投资贸易促进会

# 木材信息



上海胜握胜林业有限公司 编制



《木材信息快报》 Wood Information Updates  
2023年1月刊【总第102期】

### 编辑部

编委会主任

张金贵

编委会副主任

王满 陈绍志 付建全 夏仕军 梁昊

编委会委员（按姓氏笔画为序）

陈万林 陈湘舟 张剑 尚金瑞

夏仕军 徐海平 梁昊

编辑

高超 申雅洁 李嘉敏

### 主办单位

中国林业产业联合会国际投资贸易促进会

中国林产品集团有限公司

北京市朝阳区麦子店街37号盛福大厦15-16层

010-84898240

上海胜握胜林业有限公司

上海市黄浦区龙华东路325号博荟广场A座12楼

021-34091160

内部刊物，严禁翻印，转载请注明出处

办刊宗旨：

聚焦行业新闻 掌握实时资讯

推动行业交流 促进企业发展

### 政经新闻

- 01 四个措施做好春运疫情防控和服务工作
- 03 去年规上工业企业营收比上年增长5.9%
- 05 辽宁：27条“实招”全力推动经济回暖



### 汇率

- 07 人民币汇率、银行押汇利率趋势图
- 08 Libor美元统计简表、国际市场汇率



### 本期关注

- 09 2022年经济总量突破120万亿元



### 最新资讯 国内

- 15 安徽省林业总产值预计达5300亿元
- 16 春节假期北京市公园接待游客434万人次

# CONTENTS 目录



## 最新资讯 国际

---

- 17 德国木材市场报告：木柴面临价高且货源紧缺！
- 18 新西兰正在为木材行业发展培养人才

## 林产聚焦

---

- 19 湿地护鸟人：“不打扰就是最好的保护”

## 特别栏目

---

- 25 这里每年“捕碳”相当于植树近900万棵



## 四个措施做好春运疫情防控和服务工作

来源/人民日报



1月30日，国务院联防联控机制举行新闻发布会。交通运输部运输服务司副司长韩敬华出席发布会并答记者问。

今年春运客流大幅增长，交通运输部如何做好疫情防控和服务工作，韩敬华介绍，主要有以下四个具体措施：


一是制定落实防疫指南，细化实化疫情防控措施。按照“乙类乙管”要求，结合春运客流特点，制定综合运输春运新冠病毒疫情防控指南，明确了场站和交通运输工具消毒通风、从业人员防护、宣传引导、应急处置等4方面14项防疫举措。加强调度督促，指导各地严格执行指南要求，对场站内乘客接触区域、设施设备和交通运输工具进行消毒和通风，加强从业人员健康监测和防护，一旦出现症状第一时间停止作业，保障运输防疫安全。

二是优化运输服务举措，最大程度减少感染风险。积极提供线上购票、电子客票、自助验票等无接触式服务，减少不必要人员接触。加强客运场站客流组织，引导公众有序排队、分散候乘，降低人员聚集度。加大高峰期运力投入，根据群众需求开行“点对点”包车、增开夜间公交，强化不同运输方式间衔接，提升运输服务能力，减少人员聚集和长时间等待。同时，一些重点客运场站

还准备了退烧药、温度计等必备防疫物资，以应对突发情况。

三是组织开展监督检查，落实疫情防控主体责任。为落实落细交通运输防疫举措，各级交通运输部门开展了多种形式的综合和专项检查。春节前，交通运输部会同有关部门赴13个省份开展监督检查，督促运输经营者严格落实客运场站和交通工具的消毒通风、运输组织、人员防护等疫情防控举措，坚决严防疫情通过交通运输传播扩散。

四是加强防疫宣传，引导群众理性错峰出行。充分利用“车、船、机、路、港、站”等服务保障窗口以及电视、广播、网络等媒体渠道，加强防疫宣传，及时发布出行信息，引导公众理性出行、错峰避峰出行，提醒乘客避免带病乘坐公共交通工具，出行期间全程规范佩戴口罩，主动减少聚集，做自己健康的第一责任人。

韩敬华强调，当前，正处于节后返程高峰，提醒广大旅客，为了大家平安健康，在出入客运场站、乘坐公共交通工具过程中，全程佩戴口罩，携手共同做好交通运输疫情防控工作。

## 去年规上工业企业营收比上年增长5.9%

来源/人民网



国家统计局 1 月 31 日发布数据显示：2022 年，我国工业经济运行总体平稳，工业生产销售持续增长，全国规模以上工业企业营业收入比上年增长 5.9%。受多重超预期因素影响，叠加上年同期基数较高，规模以上工业企业利润比上年下降 4.0%。


国家统计局工业司高级统计师朱虹分析，2022年，装备制造业利润比上年增长1.7%，延续前三季度的增长态势；装备制造业利润占规上工业的比重为34.3%，比上年提高2.0个百分点，工业企业利润行业结构有所改善。分行业看，铁路船舶航空航天运输设备行业利润比上年增长44.5%，实现快速增长；电气机械行业受新能源产业等带动，利润增长31.2%，增速连续8个月加快，是拉动工业利润增长最多的制造业行业。

多数消费品行业利润有所改善。随着促消费扩内需政策持续显效，市场需求有所回升，消费品行业活力增强。2022年，在13个主要消费品行业中，有8个行业利润比1—11月份改善。

采矿业、电气水行业利润保持较高增速。2022年，采矿业利润比上年增长48.6%，电力、热力、燃气及水生产和供应业利润增长41.8%。其中，煤炭采选业利润增长44.3%，保持快速增长；油气开采业受石油价格上涨带动，利润增长109.8%；电力行业受用电需求增加、同期基数较低等因素推动，利润增长86.3%。

企业成本压力有所缓解。2022年，规模以上工业企业每百元营业收入中的成本为84.72元，比1—11月份、前三季度分别减少0.08元、0.13元。12月份，企业每百元营业收入中的成本为84.01元，同比减少0.05元，年初以来首次由增转降。单位成本下降有利于企业利润恢复和改善。

企业库存增速持续回落。2022年末，规模以上工业企业产成品存货比上年增长9.9%，增速比11月末、三季度末分别回落1.5和3.9个百分点；产成品存货周转天数为17.6天，比11月末、三季度末分别减少0.6天、0.4天。企业库存增速持续回落，库存周转有所加快，有利于提高资金利用效率，促进工业生产恢复。

“总体看，尽管2022年工业企业利润有所下降，但工业企业利润上下游结构持续改善，也要看到，国内外不稳定不确定因素仍然较多，企业经营压力仍然较大，工业企业效益恢复仍面临诸多挑战。下阶段，要全面贯彻党的二十大精神 and 中央经济工作会议精神，坚决落实党中央、国务院决策部署，更好统筹疫情防控和经济社会发展，大力提振市场信心，积极扩大国内有效需求，巩固工业企业效益企稳回升基础，推动2023年工业经济运行整体好转。”朱虹说。 

## 辽宁：27条“实招”全力推动经济回暖

来源/新华社



近日，辽宁省发布《辽宁省进一步稳经济若干政策举措》，推出 27 条财税、金融等方面的“稳经济”举措，加大对企业的奖补支持力度，全力推动全省经济回暖。



这些举措包括支持企业直接融资、加强企业金融信贷支持、推动消费复苏回暖等多个方面。支持企业直接融资方面，辽宁提出全力支持企业境内 IPO，对科创板首发上市企业分阶段给予总额不超过 1500 万元补助；对境内主板、创业板首发上市企业分阶段给予总额不超过 1000 万元补助。

支持工业企业稳增长，是辽宁此次政策“组合拳”的发力方向。辽宁明确提出，对符合条件的企业进行奖励，重点是在 2023 年稳增长和一季度“开门红”中工业总产值增量超一定额度的制造业企业，给予 20 万元到 100 万元奖励；同时，支持中小企业稳增长流动资金贷款贴息，贴息利率不超过同期人民银行发布的一年期贷款市场报价利率（LPR），单个企业贴息额不超过 50 万元。

辽宁还提出，加强对企业金融信贷支持，加大普惠小微贷款投放力度。人民银行安排再贷款再贴现额度不少于 700 亿元，促进支农支小贷款投放，全省普惠小微贷款增速不低于 10%。普惠小微企业贷款延期还本付息原则上最长可延至 2023 年 6 月 30 日。

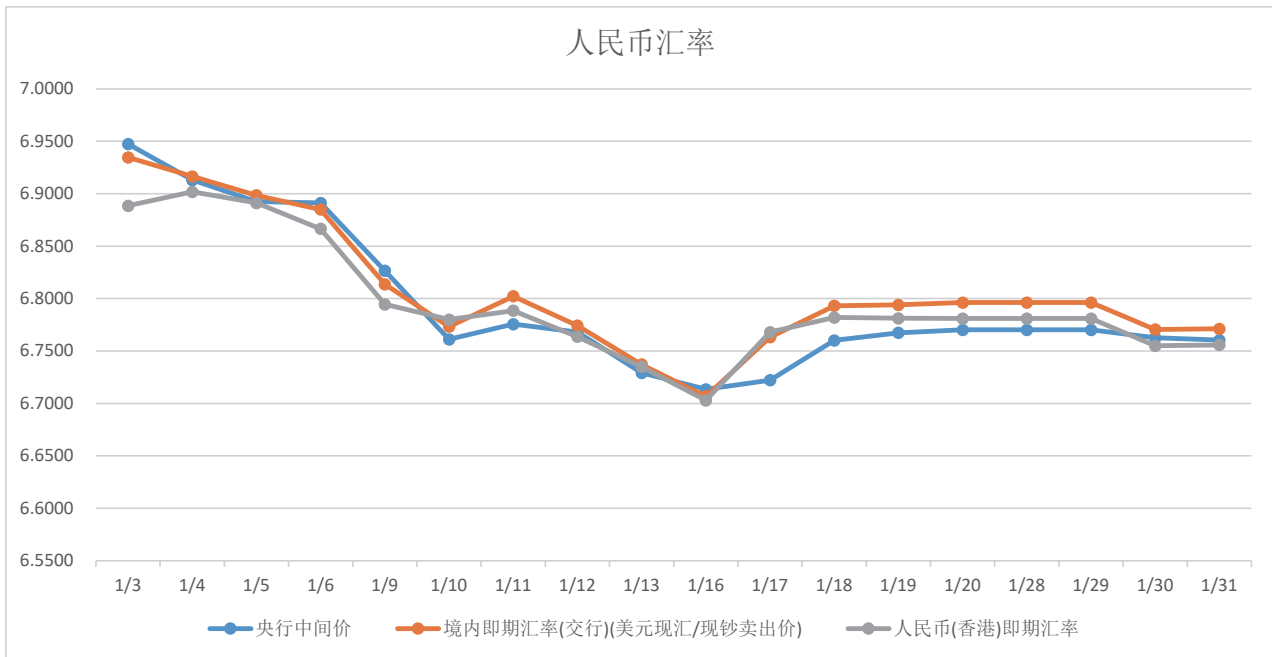


在推动消费复苏回暖方面，辽宁提出支持各地举办促消费活动，给予不超过实际费用支出 50% 的补贴，最高不超过 50 万元；择机发放助企惠民旅游消费券；鼓励二手房交易与新建商品房销售享受同等补贴支持政策。对抵押银行的二手房，在交易时可以“带押过户”，不用提前还贷即可办理过户。本报信息

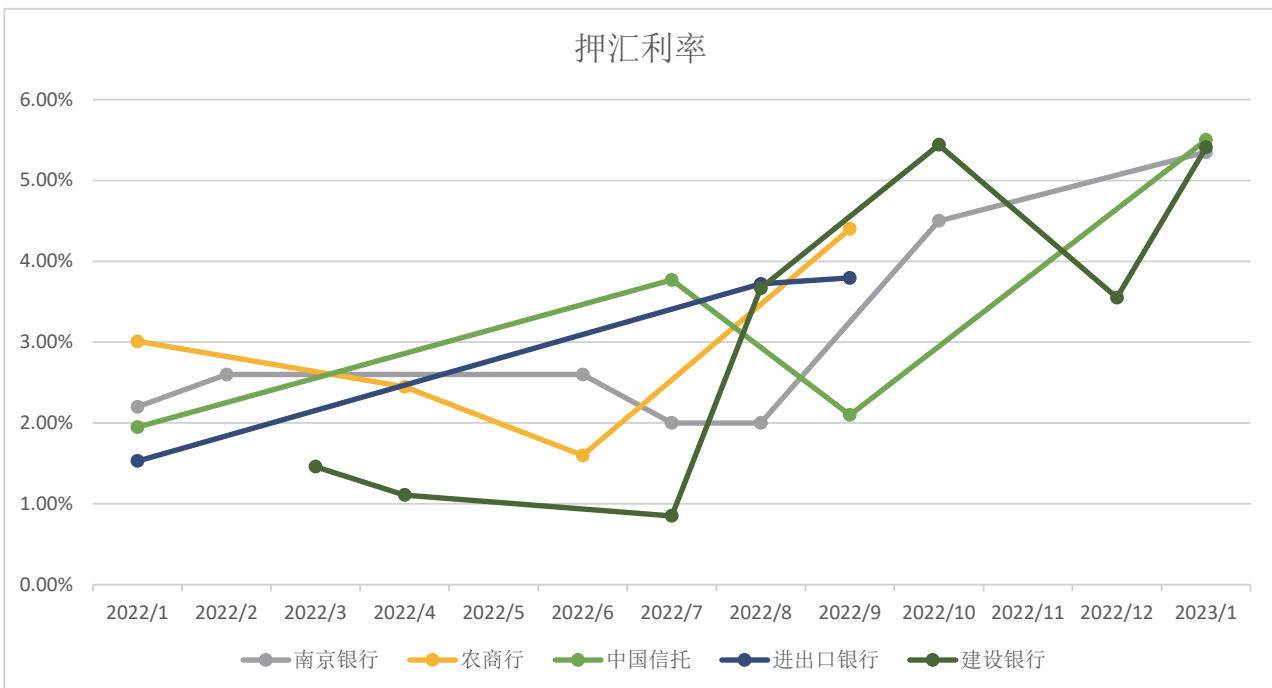
# 汇率

## 汇率 & 利率趋势简报

### 人民币汇率趋势图



### 相关银行各月押汇利率趋势图



Libor(美元)<sup>注1</sup> 统计简表(1月)

日期	O/N	一个月	三个月	六个月	一年
1月3日	4.31886	4.40129	4.78186	5.13614	5.44686
1月4日	4.31529	4.38429	4.78843	5.13314	5.45500
1月5日	4.31390	4.39510	4.81170	5.16543	5.49343
1月6日	4.31343	4.40157	4.80986	5.19700	5.55886
1月9日	4.31229	4.40429	4.78257	5.14100	5.46186
1月10日	4.30870	4.42990	4.80590	5.14186	5.43371
1月11日	4.30870	4.42990	4.81500	5.12800	5.41757
1月12日	4.31310	4.45900	4.82970	5.12971	5.40914
1月13日	4.31370	4.45440	4.79240	5.10114	5.35700
1月16日	4.31370	4.46490	4.79470	5.11543	5.39271
1月17日	4.31657	4.47000	4.79757	5.12071	5.39500
1月18日	4.31043	4.48571	4.80771	5.10800	5.36414
1月19日	4.30940	4.50840	4.81530	5.08086	5.30471
1月20日	4.30510	4.51310	4.81560	5.10200	5.34729
1月28日	4.30510	4.51310	4.81560	5.10200	5.34729
1月29日	4.30510	4.51310	4.81560	5.10200	5.34729
1月30日	4.30530	4.56560	4.81360	5.09157	5.32600
1月31日	4.29843	4.57429	4.81357	5.10043	5.33757

注1:

LIBOR, 伦敦同业拆借利率(London Inter Bank Offered Rate), 常作为商业贷款、抵押、发行债务利率的基准。

## 国际市场汇率

日期	美元指数	美元	欧元	英镑	澳元	加元	新西兰元	新加坡元	100日元
1月3日	104.65700	6.94750	7.41330	8.37770	4.72570	5.12440	4.39270	5.17850	5.30800
1月4日	104.26690	6.91310	7.29210	8.27480	4.64690	5.05550	4.31750	5.13850	5.26770
1月5日	105.13240	6.89260	7.31600	8.31230	4.71010	5.11450	4.33630	5.14100	5.21360
1月6日	103.91040	6.89120	7.25350	8.20710	4.66000	5.07990	4.29600	5.12360	5.16650
1月9日	103.18920	6.82650	7.27180	8.26070	4.70170	5.07900	4.33440	5.11790	5.17030
1月10日	103.28950	6.76110	7.25490	8.23550	4.67090	5.04910	4.30530	5.08130	5.12970
1月11日	103.22790	6.77560	7.27460	8.23270	4.67180	5.04740	4.31750	5.08930	5.12730
1月12日	102.25420	6.76800	7.28770	8.23070	4.67970	5.04310	4.31130	5.08830	5.13400
1月13日	102.17850	6.72920	7.30670	8.22170	4.68870	5.03230	4.29650	5.09010	5.20800
1月16日	102.36400	6.71350	7.27090	8.20990	4.68130	5.01200	4.28390	5.08830	5.24310
1月17日	102.38940	6.72220	7.27920	8.20250	4.68100	5.01710	4.29520	5.09290	5.23950
1月18日	102.40520	6.76020	7.29130	8.30280	4.72310	5.05050	4.34680	5.12250	5.26930
1月19日	102.35200	6.76740	7.30440	8.35380	4.69870	5.01460	4.35840	5.12550	5.26580
1月20日	101.99550	6.77020	7.33610	8.39150	4.68280	5.02960	4.33230	5.12490	5.27290
1月28日	101.99550	6.77020	7.33610	8.39150	4.68280	5.02960	4.33230	5.12490	5.27290
1月29日	101.99550	6.77020	7.33610	8.39150	4.68280	5.02960	4.33230	5.12490	5.27290
1月30日	101.98270	6.76260	7.35170	8.38540	4.80600	5.08250	4.39160	5.15370	5.20890
1月31日	102.10370	6.76040	7.33540	8.34830	4.76960	5.04960	4.37290	5.14350	5.18400



免责声明: 以上数据源自市场公开咨询平台, 并结合上海胜握胜公司实际情况编纂整理, 仅供内部参考

## 2022年经济总量突破120万亿元

来源/人民日报



2022年，挑战前所未有，成绩殊为不易。在以习近平同志为核心的党中央坚强领导下，粮食产量连续8年站稳1.3万亿斤台阶，城镇新增就业全年目标任务提前超额完成，全年进出口总值首次突破40万亿元大关，中国经济总量突破120万亿元，站上新台阶。

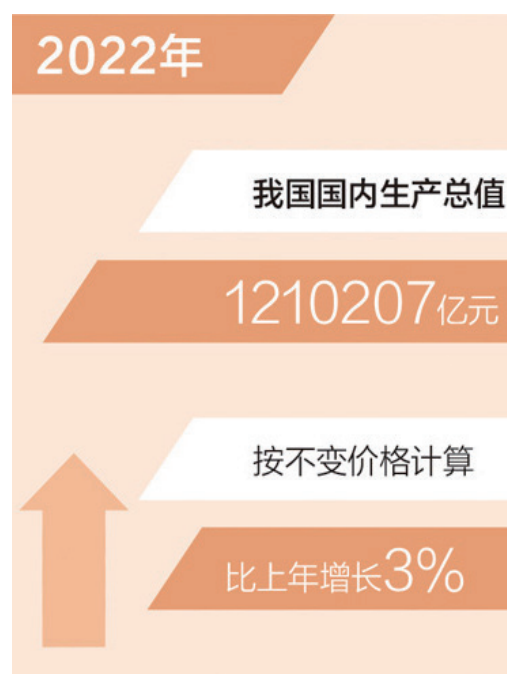
### 稳物价——

粮食生产“十九连丰”，物价总水平持续平稳运行

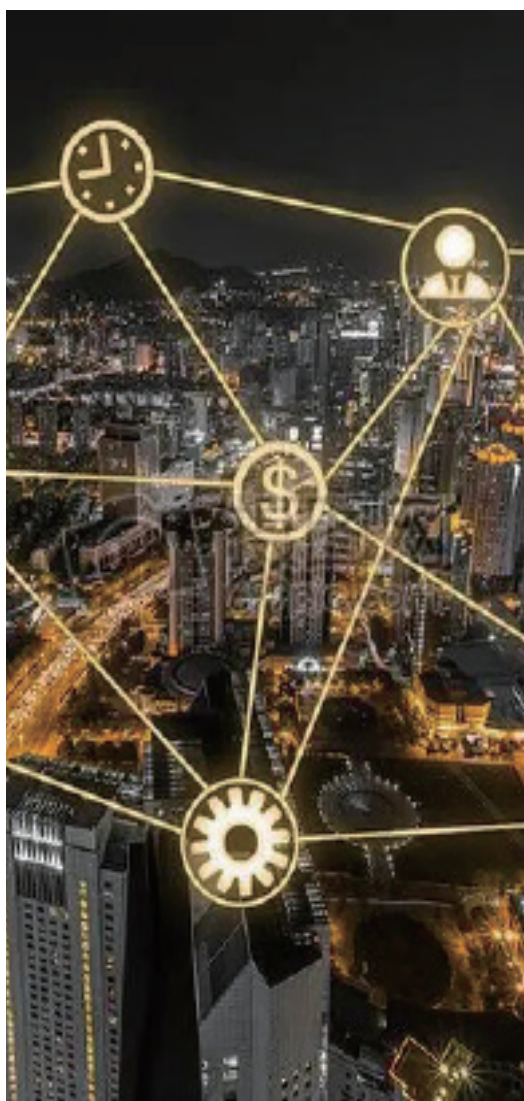
南国沃野，推土机、挖掘机轮番上阵，冬修水利正当时。1月15日，江西于都县银坑镇琵琶水库灌区建设工地一派繁忙景象。

“去年，高标准农田发挥了重要作用，经受住高温干旱考验，粮食再夺丰收。”银坑镇种粮大户钟发发算起增收账，去年秋收，650亩农田收获粮食300多吨，80多万元收入囊中。琵琶水库灌区内的7345亩农田平均亩产达550公斤。

民以食为天。“菜篮子”“米袋子”“果盘子”，事关千家万户，是最基本的民生。去年，我国粮食产量达13731亿斤，连续8年站稳1.3万亿斤台阶。大豆产量2028万吨，自给率进一步提升。牛羊禽肉、牛奶、水产品全面增产，蔬菜水果供应量足价稳。



粮价是百价之基。扛稳粮食安全重任，各地区各部门和亿万农民一起，细化责任、实化措施，依靠自己的力量端牢饭碗。粮食“十九连丰”保障了食品价格稳定，为物价总体稳定提供了坚实基础。去年，我国居民消费价格指数温和上涨，全年上涨2%，低于3%左右的预期目标，其中食品价格指



数同比上涨 2.8%，明显低于美欧主要经济体 10% 左右的涨幅。

能源安全关系我国经济社会发展全局，是最重要的安全之一。统筹做好煤炭、天然气、电力、成品油等各种能源品种的互济互保，各地区各部门持续加强能源产供储销体系建设，把能源保供稳价作为系统工程，大力推动释放先进产能，确保居民用电用气用能价格稳定。2022 年，我国生产原煤 45 亿吨，同比增长 9%。生产天然气 2178 亿立方米，同比增长 6.4%。电力供给能力稳步提高，各类发电装机增加 2 亿千瓦以上，能源价格总体稳定在合理区间。

国家发展改革委宏观经济研究院市场与价格研究所大宗商品市场研究室主任刘志成分析，过去一年，我国沉着应对，科学决策，着力稳定重要民生商品和大宗商品价格，着力稳定市场预期，价格调控成效显著，物价总水平持续平稳运行，为宏观经济运行营造了良好的物价环境，也为全球应对通胀作出了重要贡献。

展望今年，我国物价走势有望继续保持平稳。“我国粮食和基础能源量足价稳，成为全球物价的重要‘稳定器’，充分说明保供稳价举措有力有效，我国有条件、有能力、有信心继续保持物价平稳运行。”国家发展改革委宏观经济研究院综合形势研究室主任郭丽岩说。

#### 稳就业——

全国城镇新增就业 1206 万人，城乡低保扩围增效

“用工有保障，心里踏实。”江苏南京泉峰科技有限公司负责人说，春节前夕，公司面临阶段性用工缺口，多亏当地人社部门紧急调度，从省外调来 150 名务工人员火速上岗，保障了生产。

人力资源和社会保障部数据显示，2022 年全国城镇新增就业 1206 万人，提前超额完成 1100 万人的全年目标任务。重点群体就业基本稳定，高校毕业生就业水平总体稳定，脱贫人口务工规模高于上年。

“面对经济增速放缓、疫情多发散发、外部环境复杂多变等多重因素冲击，就业形势能够保持总体稳定，成绩来之极为不易。”人力资源和社会保障部部长王晓萍说。

宏观政策精准发力，推动经济持续恢复，为稳就业提供坚实支撑。

“红利实打实，帮扶力度很大。”福建漳州市云之梵食品有限公司负责人沈诏军为 2022 年的助企纾困政策点赞。2022 年初，企业升级新设备，资金压力陡增。关键时刻，留抵退税等及时落账，解了企业的燃眉之急。

回顾全年，新的组合式税费支持政策落地，全年新增减税降费和退税缓税缓费超过 4 万亿元；保持流动性合理充裕，对实体经济发放的人民币贷款余额为 212.43 万亿元，同比增长 10.9%；截至 2022 年 11 月末，发行新增地方政府专项债券 4 万亿元，支持近 3 万个重点项目建设，着力补短板、惠民生……2022 年，宏观政策靠前发力、形成合力，稳预期，强信心。



就业政策落实落细，强技能、优服务、促匹配，为稳就业提供强大助力。

安徽舒城县，技能“大篷车”下乡进村，送技能送岗位，助力群众就业。截至2022年底，“大篷车”送技下乡活动已在当地巡回培训33场次，惠及13个乡镇的1500多人。

加大减负稳岗政策力度，持续完善创业支持政策，优化就业公共服务……2022年，人社部门累计为各类市场主体和劳动者提供就业服务1亿多次，开展补贴性职业技能培训超1600万人次，一揽子稳就业政策及时出台、快速落地，有效对冲疫情影响。

此外，城乡低保扩围增效，加大对困难群众帮扶力度，及时将符合低保标准的人口纳入低保；阶段性调整价格补贴联动机制，发放价格临时补贴；实行一次性的临时救助金政策……2022年中央财政安排困难群众救助补助资金1546.8亿元，比2021年增加70.6亿元。

#### 稳增长——

外贸规模首破40万亿元，新动能澎湃极目远眺，数千辆国产品牌汽车排起长队、整装待发。作为我国最大的滚装汽车码头，上海外高桥港区海通国际汽车码头2022年出口汽车首破百万辆，达101.5万辆，同比增长16%。外高桥港区只是一个缩影。2022年，我国货物贸易进出口总值42.07万亿元，首破40万亿元，同比增长7.7%，构建新发展格局步履稳健，高质量发展坚定有力。



高增长来自新动能、新优势，创新发展澎湃强劲。

“去年，企业的营业收入翻了三番，以自有品牌‘铂陆帝’出口的光伏储能产品在欧美市场备受欢迎，供不应求。”深圳市德兰明海科技有限公司副总裁黄伟说。

2022年，我国机电产品进出口20.66万亿元，占进出口总值的49.1%。其中，太阳能电池、锂电池和汽车出口分别增长67.8%、86.7%和82.2%。亮眼数据的背后，是中国制造的国际竞争力进一步增强。


2022年，我国共有45个国家级先进制造业集群、100个中小企业特色产业集群，全年高技术制造业增加值同比增长7.4%。

特别是新能源汽车产销量连续8年保持全球第一，同比分别增长96.9%和93.4%……2022年，紧紧牵住自主创新这个“牛鼻子”，我国发展独立性、自主性、安全性稳步提升，全球创新指数排名由2012年的第三十四位上升至2022年的第十一位。

高增长来自好环境、好服务，改革开放坚定不移。

1月12日，施耐德电气关键电源创新实验室在上海启动运营。从投资建厂、成立公司到加速本土研发布局反哺全球，外企在中国的投资路径不断升级，折射中国创新发展潜能。

2022年，加快建设全国统一大市场，改革棋局在更高水平更高起点徐徐铺展。从着力破除市场壁垒、落实“全国一张清单”管理模式，到开展要素市场化配置综合改革试点，再到优化服务、促进贸易投资，一系列改革举措向纵深推进，高效规范、公平竞争、充分开放的全国统一大市场加快形成，为中国经济高质量发展不断开辟新空间、释放新潜力。

国际货币基金组织总裁格奥尔基耶娃表示，国际货币基金组织预计，中国经济表现将会逐步上升到一个比较高的水平，在2023年末的时候会比年初更加强劲。



## 安徽省林业总产值预计达5300亿元


来源/安徽日报

1月17日，记者从安徽省林业工作会议上获悉，安徽省加快绿色富民产业发展，预计2022年林业总产值达5300亿元，林业产业稳居全国第一方阵。

安徽省强化规划引领，因地制宜布局，大力发展林业特色产业，培育壮大各类林业经营主体。全省现有国家级林业重点龙头企业33家，省级林业产业化龙头企业875家，国家林业产业示范园区9家，

省级特色林业高质量发展示范园19个。全省林业总产值由2018年4044亿元增长到2021年5092亿元，年均增长7.98%。

去年安徽省出台《支持社会资本参与林业发展若干措施》《推进木本油料产业发展若干措施》，进一步优化林业产业发展政策供给。争取中央和省级财政资金16.57亿元，其中惠农补贴资金5.83亿元，落实“五绿兴林·劝耕

贷”18.97亿元、贴息贷款23.66亿元。召开全省市场化推进林业项目推介会，推动与中林集团战略合作，举办2022中国·合肥苗木花卉交易大会。全省林业“双招双引”签约项目310个、总投资1037亿元，固定资产投资增速13.8%。下一步将聚焦木竹综合利用、特色经济林、木本油料、苗木花卉、生态旅游与森林康养五大主导产业以及其它林业特色产业，大力实施精准招引，形成全产业链发展。



## 春节假期北京市公园接待游客434万人次

来源/中国绿色时报


北京市园林绿化局统计显示，春节7天假期，全市公园共接待游客434.1万人次。日均1.46万名职工坚守岗位，百名志愿者入园服务。

春节期间，北京市公园突出“中国年、中国味”，共推出文化创意展示、民俗体验、红色线路游览、花卉展览等61项线上线下迎春活动，满足群众多元文化需求。同时，运用冬奥遗产、

文化元素，并结合地域特色突出冰雪文化，助力第九届市民快乐冰雪季活动。

北京市园林绿化局联合首都精神文明促进中心出动文明引导员1540人次，在公园及周边站台、路口等区域开展文明宣传、秩序维护、咨询问路、疫情防控、困难帮扶、不文明行为劝阻等公共文明引导行动。市园林绿化局持续加强公园风景区等人员密集



场所的人员疏导、疫情防控、节日景观、文化活动等安全管理。联动市公安、城管执法、交通、首都文明办等部门启动公园假日应急机制，持续开展行业安全检查，排查治理各类安全隐患。 



## 德国木材市场报告：木柴面临价高且货源紧缺！

来源/木头云


根据德国方面的消息，目前，其国内的木柴产品稀缺且价格昂贵。并且常规的木柴购买均是选用已经干燥过的木材，在能源高昂的情况下，新鲜的木材或是未经干燥的木柴已经成为了德国家庭抢购物资。

尽管木柴价格高昂，但仍供不应求。供应商反馈，如今，德国市面上山毛榉木柴价格远高于工业用的山毛榉木材。而原本用于纸浆生

产的山毛榉木材也已经被当作木柴售卖。木材被尽可能的投放到市场。在德国木材贸易中，干燥的山毛榉木材价格在每立方米 150 到 180 欧元之间，未经干燥的价格则是 115 到 120 欧元之间。

硬木如山毛榉、橡木和桦木，其价格明显高于落叶松、松树以及云杉等软木。干燥的硬木价格通常在 130 至 150 欧元之间，未干燥的则是 90-120 欧元。干软木价格

在 90 到 100 欧元；未干燥的则是 75-85 欧元。然而，这些价格仅能作为参考。不同区域的木材价格存在一定差异。并且，在购买了未经干燥的木材，仍需为其准备干燥时间。

因市面上的木柴资源并不能满足需求，德国方面市政当局和林业局在 2022 年举办了不少木材拍卖会，并得到了很好的反响。根据反馈，尽管拍卖会上的木材价格也在急剧上升，但仍然远低于“市场价格”。




## 新西兰正在为木材行业发展培养人才

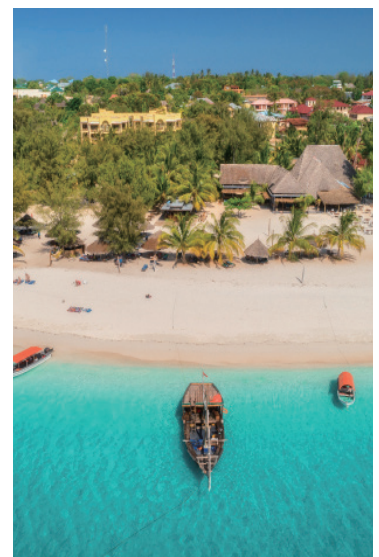
来源/木头云

随着全球对木材的需求不断增加，各国关于木材的培训和就业机会也在变多。据了解，在新西兰，为增加林业和木材加工行业的就业者，还专门设置了林业奖学金计划，在毕业前还会提供为期 10 周的带薪实习。

“林业和木材加工行业是新西兰发展最快的行业之一，只要足够专业，任何年龄都可以加入进来。”新西兰林务局的 Alex Wilson 说。现在的林业岗位也不再是传统意义上的种植、

采伐人工林。可持续发展是必然趋势，因此在规划和管理森林、管理人员和资源、操作机器和设备等都需要人力。

威尔逊女士表示：“奖学金计划现已进入第五个年头，在新西兰已有 30 名学生获得了奖学金，第一批学生预计将近期完成资格认证。”气候问题的推动下，木结构建筑或将成为主流，就目前在美国和俄罗斯来看，与木材建筑相关的就业岗位逐渐增加，预计其他国家也会增加相关培训。



## 湿地护鸟人：“不打扰就是最好的保护”

来源/央视新闻



在《湿地公约》第十四届缔约方大会上，中国宣布，将重点建设松嫩鹤乡等湿地类型国家公园。吉林莫莫格湿地，地处松嫩平原，是全球最大的白鹤迁徙停歇地，每年春秋两季，多达十几万只候鸟都要在此落脚。

这里有一位护鸟志愿者，名叫潘晟昱。起初，他只是一位摄影爱好者，后来逐步加入爱鸟护鸟的行列，对候鸟、对湿地的感情越来越深。为了更好地守护候鸟，现在的潘晟昱，是护飞队队长，是民间河湖长，还是生态环境的志愿监测者，当地人称他为身兼多职的“斜杠”湿地护鸟人。

### 从拍鸟到爱鸟到护鸟

进入11月下旬，莫莫格湿地的气温降到0℃以下，星罗棋布的泡塘表面结上了一层冰。这样的气候和水面已不能满足候鸟休息和觅食的条件，因此，成群结队的候鸟们在不久前完成转场，从莫莫格这个“中转站”启程，继续向南方的温暖湿地迁徙。

对于护鸟人潘晟昱来说，见证多达十几万只候鸟陆续离开，是每年秋冬季节里一场固定的告别，十几年来都是如此。不过，在今年的迁徙季中，他的候鸟朋友们给了他不少惊喜。

潘晟昱：今年，在一片湿地里，就发现白鹤3000多只。所以白鹤种群的一大部分，我们

在一块湿地就发现了，这个数量还是挺多的。另外，今年，国家一级保护动物东方白鹤，在我们这儿创有史以来新高，观察到2000多只，有一天我数到2078只，几十年来第一次有这么大数量，对野生动物观测来讲，也是个大丰收年。

现在的潘晟昱，是资深的鸟类观测者和保护者，在当地是小有名气的“鸟叔”。目前，在莫莫格湿地中监测到的鸟类多达近300种，他对什么鸟长什么样子、喜欢吃什么东西、爱在哪里溜达，都了如指掌。但在十几年前，潘晟昱甚至分不清家养的大白鹅和野生的白鹤，只是单纯喜欢拍各种鸟类。随着拍的越来越多，他发现，鸟儿在自己心里的分量也越来越重。

潘晟昱：拍着拍着就想了解，越了解、越跟踪、越观察，越知道鸟不容易。候鸟南来北往迁徙，一般来讲，都是达到1万公里一年。在迁徙路上，它们会遇到各种困难，像自然气候、人为干扰，还有其他物种的威胁，这些困难因素，这些鸟从小到大都得一点点去克服。喜欢它，就想保护它，所以我们就一点点从拍摄者变成守护者。



帮忙救助受伤的候鸟，是潘晟昱在候鸟迁徙季里常要做的事情。看到受伤的候鸟经过精心呵护回归种群，让潘晟昱感到十分高兴，但并不是每一只鸟儿都足够幸运，能够重返蓝天。

潘晟昱：前年秋季，农民发现了一只小的白头鹤，我们志愿者救回来之后，发现它是粉碎性骨折，翅膀折成了两段。我们跟专家商量之后，决定给它实施手术。那时到县人民医院找一个空房子，做完手术之后，X光片看效果，接得挺好。那小鹤的眼睛特别特别明亮，就像小孩的眼睛，很清澈。后来可能就是因为细菌感染，伤口创面太大了，感染这关过不去，这是很揪心的。

#### “不打扰就是最好的保护”

救助候鸟，不是一年 365 天都能碰上的；但是科普宣传，是一年 365 天每天都能做的。潘晟昱开始思考，能不能让更多候鸟得到更好的守护和帮助。于是，2018 年，潘晟昱牵头组建了当地的护飞队，摄影爱好者、民兵、附近农民等 100 多人成了第一批队员。护飞队日常的一项重要工作，就是走街串巷、进村入户，给乡亲们普及候鸟和湿地的基本知识，呼吁大家加入爱鸟护鸟的行列中。



11月的一天，潘晟昱带着护飞队队员以及莫莫格国家级自然保护区管理局的科普讲解员，来到幼儿园，给孩子们带来一堂别开生面的自然课。对于绝大部分孩子来说，这是他们第一次认识候鸟，但这些候鸟距离他们并不遥远，在春秋两季就大量地停歇在自己家乡的湿地中。

结束了在幼儿园里的自然课，潘晟昱和护飞队队员又马不停蹄地赶往30公里外的莫莫格乡少力村。少力村前后100米就是湿地泡塘，是国家一级保护动物白鹤喜欢停歇的地方。世代代生活在村里的人们常能听到周围白鹤的鸣叫，就像听到鸡叫声一样习以为常，却一度不知道这种鸟的名字，更不懂得这种鸟的珍贵。

起初，有村民不理解、不支持，祖祖辈辈都在这里生活，为什么现在要保护鸟类？保护鸟类又要怎么做？潘晟昱给乡亲们解释了一遍又一遍。

潘晟昱：好的生态需要人来维护，好的环境人又让人受益，生态保护和我们的幸福生活是相得益彰的。这些年下来，我们觉得变化很大，起码人的观念有很大的转变。

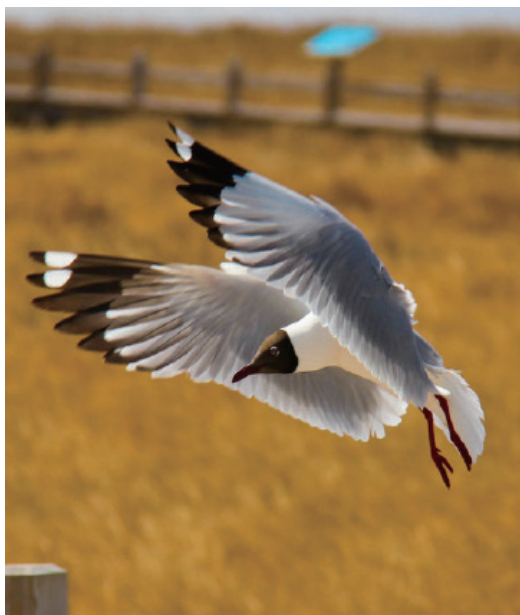
在潘晟昱的带动下，不少村民成为爱鸟护鸟自发的宣传员和志愿者。今年58岁的王金山就是他们的一员，今年是他加入护飞队的第4年。

少力村村民 王金山：我参加了护飞队以后，我就宣传给老百姓，每年它们的迁徙路线就是这样，春一茬秋一茬，路过咱们这地方必须歇脚，所以大伙都齐心协力动员起来，把野生动物都保护好。

#### 护好候鸟 关键在保护好生态

拍鸟护鸟十多年来，潘晟昱现在拥有很多身份：中国野生动物保护协会科学考察委员会常委、吉林白城护飞队队长等。今年，他还被评为“2022年百名最美生态环境志愿者”之一。不久前，他又有了一个新身份：“白城市民间河湖长”，负责二龙涛河流域的生态保护。

二龙涛河自北向南流经莫莫格湿地，沿线湖泡是白鹤等各类候鸟的停歇地。为了更好地观测和陪伴这些候鸟朋友们，潘晟昱今年申请成为二龙涛河流域的民间河湖长。一个月巡河6次，一次开车加步行沿着河岸走20多公里，是他的日常。



潘晟昱：到河道湿地周边，要巡逻巡护，看看有没有什么污染物，非法取土的、占地的，另外还要看一看河道湿地里鸟的情况，看看受没受到什么干扰，看护好河道，守护好这片湿地。

潘晟昱深知，保护候鸟，最核心的是保护湿地。近十年来，他见证了河湖连通工程让莫莫格湿地从“缺水”变为“丰水”。如今，潘晟昱每周都会跟随保护区的工作人员到湿地采集候鸟、水文、植被等生态数据，成为湿地生态最敏锐的记录者。

潘晟昱：二龙涛河水域水质好、深浅适合，加上扁秆蔗草和三江蔗草大量繁殖，对鸟来说真是好环境。

莫莫格国家级自然保护区管理局高级工程师 邹畅林：也充分说明了咱们生态环境治理，包括对咱们湿地环境的改善，有很大的促进作用。如果说十多年前第一次在相机取景框里捕获到候鸟的踪迹是一次偶然，那么现在，守护候鸟、保护湿地已经被潘晟昱当作自己的责任和使命。

潘晟昱：作为一名生态保护志愿者，我的行为是凡人微光，但我希望更多人来爱护候鸟，保护环境，让人与自然和谐共生，让我们的家园像大花园一样漂亮。

#### 用心护鸟 人鸟共家园

其实在我们身边有不少从摄影爱好者变身成为环保志愿者的普通人。可能正是因为他们有善于发现美好的眼睛、热衷记录美好瞬间的爱好，使他们万分珍惜这珍贵的大自然馈赠。

都说护鸟人存在着两个时间，一个是北京时间，一个是候鸟时间。北京时间，是大家正常工作、生活的时间；而候鸟时间，是生命流转的时间。



湿地护鸟人用心护鸟，鸟类也用自己的方式在回馈这些人类朋友。潘晟煜提到镜头下几千只鸟儿“观测大丰收”时的那种幸福感，可能就是“人鸟共家园”最大的幸福。本刊  
信息

## 这里每年“捕碳”相当于植树近900万棵

来源/新华每日电讯



如果问“化肥厂生产、油田用来采油的气体是什么”，很多人不了解，但说到光合作用必需原料、能造成温室效应，多数人知道是二氧化碳。如今，山东就有条二氧化碳“变废为宝”产业链。春节前，记者走近这条二氧化碳捕集、驱油与封存一体化应用产业链，一探究竟。

记者赶到位于淄博市临淄区的齐鲁石化公司第二化肥厂，红底黄字的“第二化肥厂”字样颇有“穿越感”。按照安全生产规范，记者换好工作服、佩戴安全帽之后进入厂区，目光所及是化工企业常见的各种管道。

步行约十分钟，一些几层楼高的设备静静矗立。“工人在远程操控。”第二化肥厂党委书记高鹏说，这就是二氧化碳回收利用装置，其以尾气中的二氧化碳为原料，经过增压、低温液化并提纯后回收，纯度超过 99%。

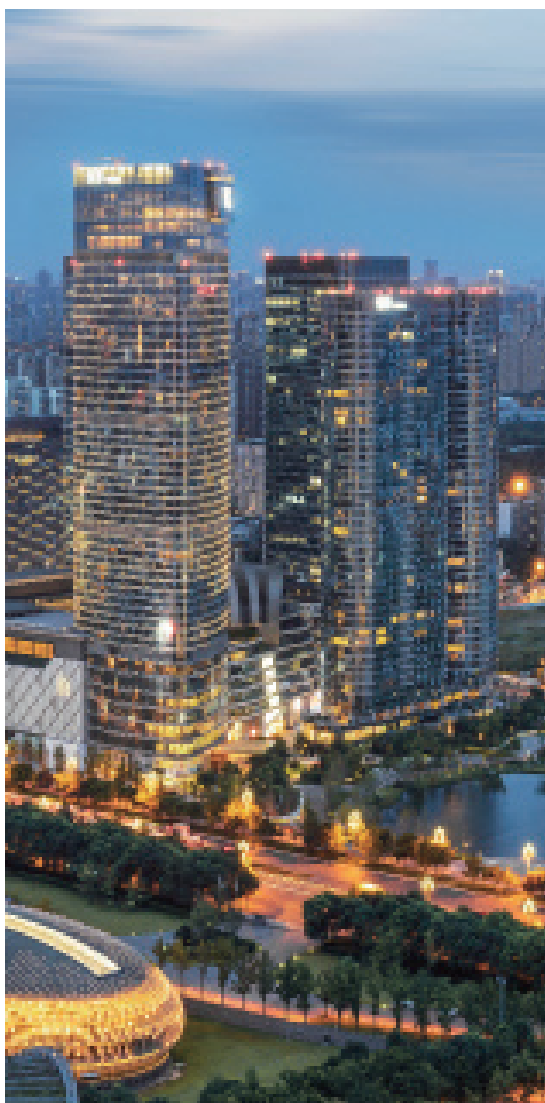
去年 8 月，碳捕集利用与封存（CCUS）全产业链示范基地、全国首个百万吨级 CCUS 项目——齐鲁石化 - 胜利油田 CCUS 示范工程正式投产。齐鲁石化捕集二氧化碳，运到胜利油田驱油井封存，实现了驱油与碳减排的双赢，每年可减排二氧化碳 100 万吨，相当于植树近 900 万棵。

由于尾气中的二氧化碳纯度本就达 90%，回收成本低且相对固定，高鹏对项目未



来信心满满：“这将带动百万吨级二氧化碳回收利用产业链。从长远账、生态账看，项目社会效益大。”

不远处的二氧化碳储存罐区，有四辆罐车正在充装，每车可载 25 吨。胜利油田运输分公司二氧化碳运输项目部副经理肖坦喜说，每天约 60 个车次，还专门配备了 42 辆 LNG 运输车。虽然同在淄博市，




胜利油田适宜这一技术的油藏却在 70 公里之外的高青县。在注汽技术服务中心 CCUS 滨博生产指挥室，大屏上能看到下辖 15 个注入站全景，共对应 70 余口注入井。工作人员可以直接与运输人员远程对话，指导他们做好安全防护，确保作业安全。

“注入时气化的、部分随油溢出的二氧化碳也能进一步回收处理，最终可实现 99% 的封存率。”注汽技术服务中心 CCUS 运维中心负责人张和平说，这些注入站自动化程度较高，可以实现二氧化碳高浓度报警和流出端自动切断。

注汽技术服务中心党委副书记刘海河说，从去年 4 月试运行以来，15 个注入站已经注入二氧化碳超过 24 万吨，算上其他区域共用二氧化碳 35 余万吨，相当于植树 300 余万棵。

根据设计，前述示范工程覆盖特低渗透油藏储量 2500 多万吨，预计 15 年累计注入二氧化碳 1000 余万吨，增油近 300 万吨。



记者注意到，一条管道正在胜利油田和齐鲁石化间双向施工，今年上半年有望投用，届时将实现二氧化碳长距离管输。业内人士认为，碳捕集利用与封存技术潜力巨大，他们将尝试更多二氧化碳利用途径。



## 读者意见反馈

感谢您阅读《木材信息快报》杂志。为了切实提高本刊质量,多登读者期望的内容,为读者提供更贴近、更实用的资讯,我们诚恳地希望您拨冗赐教。您的意见对我们极为重要,将为我们今后的发展方向提供依据。请您认真填写问卷,可以通过传真、E-mail 或者邮寄等方法,将已填写好的反馈表给到本刊编辑部。谢谢支持!

您的个人资料

姓名:

电话:

Email:

地址:

请在下面相应的□内打“√”

1. 您对本刊总体质量的评价:

好      较好      一般      差

2. 您对本刊内容的评价:

通俗易懂      不易懂      难懂

3. 您对本期杂志内容阅读程度是:

全部都读      大部分都读      大约读一半内容      只读很少一部分内容

4. 您认为本刊印刷装订质量如何?

好      较好      一般      差

5. 您认为本刊排版设计如何?

好      较好      一般      差

6. 你曾与多少人分享过我们的杂志?

1~3人      4~8人      9人以上

7. 您认为本刊比较好的栏目是(可多选):

政经新闻    汇率    本期关注  
最新资讯    林产聚焦    特别栏目

8. 您认为本刊需要改进的栏目是(可多选):

政经新闻    汇率    本期关注  
最新资讯    林产聚焦    特别栏目

9. 您认为本刊还应增加哪方面的内容?

10. 您认为本刊需改进的地方及其他建议:

本刊联系方式

邮箱: admin@shsws.net

电话: 021-34091160    传真: 34091163

地址: 上海市龙华东路 325 号博荟广场 A 座 12 楼

联系方: 上海胜握胜林业有限公司《木材信息快报》编辑部