


WOOD INFORMATION UPDATES

总第 53期 | 木材信息快报  
2018年11月刊

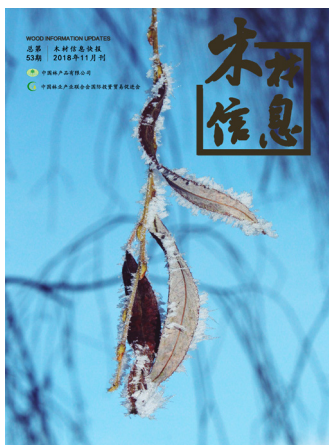
 中国林产品有限公司

 中国林业产业联合会国际投资贸易促进会

# 木材信息



上海胜握胜林业有限公司 编制



《木材信息快报》 Wood Information Updates  
2018年11月刊【总第53期】

### 编辑部

编委会名誉主任

林展

编委会主任

冀宝钧 刘友来 王志勇

编委会副主任

王满 陈绍志 付建全 沈北灵 王利伟 罗曼

编委会委员 (按姓氏笔画为序)

王利伟 李俭朴 杨民 沈北灵

张剑 陈万林 陈湘舟 尚金瑞

罗曼 赵君 郭卫东 徐海平 韩冰

编辑

高超 马健花 申雅洁 李丹 李嘉敏(实习)

### 主办单位

中国林业产业联合会国际投资贸易促进会

中国林产品有限公司

北京市朝阳区安远路20号世纪兴源大厦1312室

010-84898204

上海胜握胜林业有限公司

上海市黄浦区蒙自路757号2005室

021-34091160

内部刊物, 严禁翻印, 转载请注明出处

办刊宗旨:

聚焦行业新闻 掌握实时资讯

推动行业交流 促进企业发展



### 政经新闻

01 中林集团参加首届中国国际进口博览会

03 国务院国资委: 欢迎国内外各类所有制企业  
参与央企改革

05 商务部: 贸易投资机制成为G20重要的合作支柱

### 汇率

07 人民币汇率、银行押汇利率趋势图

08 Libor美元统计简表、国际市场汇率

### 本期关注

09 11月CPI同比涨2.2% 连续5个月处于“2时代”



### 最新资讯 国内

13 中欧木材回程班列抵达武威

14 广西木材产量占全国4成

# CONTENTS 目录



## 最新资讯 国际

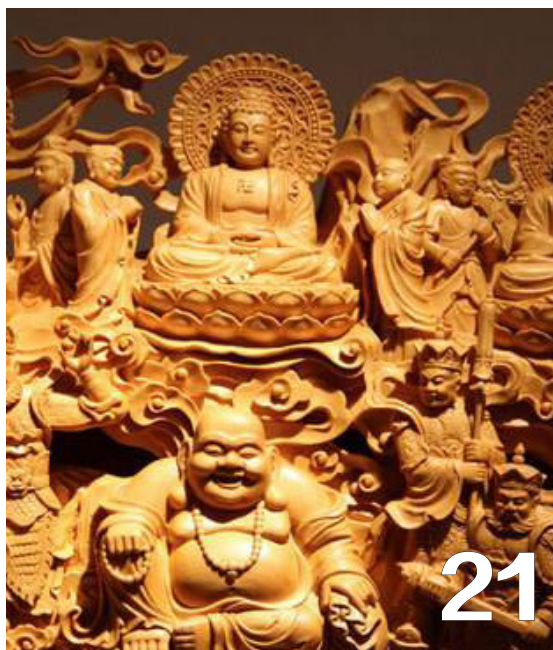
---

- 15 缅甸政府计划批准商人合法从国外进口原木
- 16 瑞士木材价格走高导致采伐量增加

## 林产聚焦

---

- 17 我国林业利用外资形成多元格局



## 传说趣味

---

- 21 手持匠心，探究木文化的精髓

## 中林集团参加首届中国国际进口博览会

来源/中林集团



11月6日，在参加首届中国国际进口博览会期间，中国林业集团有限公司在虹桥国家会展中心举办了以“激发木材行业新活力，开创绿色共赢新未来”为主题的国际贸易洽谈会暨签约仪式。

中林集团有限公司董事长、党委书记宋权礼出席仪式并致辞，集团公司总经理林展、副总经理曹效军出席签约仪式。

宋权礼表示，在改革开放 40 周年之际，中国举办首届国际进口博览会意义重大，这是中央着眼于推动新一轮高水平对外开放合作作出的重大决策，是中国主动向世界开放市场的重大举措，更是中林集团进入新时代的发展机遇。

近年来，中林集团有限公司定位为全球森林资源的经营者和为中国林业产业转型升级提供综合性服务平台，积极融入国家“一带一路”建设，不断增强对全球林业资源的配置能力。这次洽谈会和签约仪式的成功举办，标志着中林集团全球化贸易合作再上新台阶。


中林集团将以此为契机，携手国际合作伙伴建立平等良好的贸易关系，进一步拓展互利共赢的合作空间。

会上，新西兰 PF 欧森公司首席执行官特克·戴维斯和俄罗斯米杰奥公司总经理乔勒内合·安德烈代表合作外商讲话。



特克·戴维斯表示，自 PF 欧森公司与中林集团于 2014 年签署战略合作协议以来，双方持续深化合作，共同开发新西兰森林资源，取得了可喜成绩。希望通过本次签约，进一步巩固双方合作基础，为全球林业发展作出积极贡献。

安德烈·乔勒内合表示非常期待同中林集团签约合作，他指出，中国是俄罗斯木材出口主要输送国，与中林集团合作，坚定了公司在中国发展的信心，公司将提供优质的林产品和高品质的服务，携手中林集团实现合作共赢。

中林集团有限公司所属部分二级企业还与印尼因特格拉有限公司、亨帝有限公司、常青密度板有限公司等 12 家外商代表签署了采购合作协议。

## 国务院国资委：欢迎国内外各类所有制企业参与央企改革

来源/人民网



日前，在首届中国国际进口博览会（简称“进博会”）期间，国务院国资委以“深化合作、扩大开放，以贸易畅通促企业发展”为主题，主办了中央企业国际合作论坛，认真学习贯彻习近平主席在进博会开幕式上发表的主旨演讲精神，推动中央企业与国内外企业进一步加强合作、共创未来。

国务院国资委主任肖亚庆表示，习近平主席的主旨演讲深刻阐述了支持贸易自由化和经济全球化的中国主张，宣布了进一步主动向世界开放市场的重大举措，表明了新时代中国全面深化改革不停顿、全面扩大开放不止步的鲜明立场，彰显了中国推动更高水平开放、推动建设开放型世界经济、推动构建人类命运共同体的责任和担当，中央企业要带头贯彻落实习近平主席要求，努力在全面扩大开放中创建一流、作出表率。

肖亚庆强调，要以进博会为契机，深化国际交流合作，在更深层次、更广领域、更高水平融入全球经济，与各国企业一道，共同开创更加广阔的发展空间。要在共建“一带一路”方面深化合作，

进一步加强与沿线各国政府和企业的基础设施建设、装备制造和产能合作、科技创新等领域的合作，努力构建全方位、多层次合作格局。要在改革发展方面深化合作，欢迎国内、国外各类所有制企业积极参与中央企业改革，探索各类所有制经济深度合作的路径与模式，更多分享中央企业改革发展的成果。



要在贸易往来方面深化合作，支持中央企业进一步扩大进口，支持中央企业与各国企业以市场化方式相互融入彼此产业链、价值链，努力满足日益增长的中国市场需求，不断提升企业核心竞争力。要在长效机制方面深化合作，支持中央企业搭建更多交流平台，与国际同行企业不断增进理解和互信，共同谋划长期合作的思路和举措，建立稳定的战略伙伴关系，充分释放合作潜能，不断扩大发展成果。

据国资委国际局相关负责人介绍，在本次进博会上，中央企业共邀请 784 家境外供应商参会，精心策划组织了论坛、发布会、签约等近 60 场配套活动，并在展品运输、交通、电力、通讯等方面提供积极保障，为进博会成功举办作出了积极贡献。



## 商务部：贸易投资机制成为G20重要的合作支柱

来源/人民网



商务部召开例行新闻发布会，商务部新闻发言人高峰在会上表示，经济全球化是大势所趋，全球自由贸易秩序和多边贸易体制应该得到有效维护。




G20 峰会召开在即，此次峰会于 11 月 30 日至 12 月 1 日在阿根廷举行。高峰坦言，G20 峰会机制发展十年来，在全球经济治理中发挥着重要的作用。2016 年杭州峰会成功推动了 G20 从危机应对机制向长效治理机制的转变。目前，贸易投资机制已经成为 G20 重要的合作支柱。



高峰强调，当前，全球经济面临的风险挑战明显增多，特别是保护主义、单边主义给世界经济增长带来的不确定性，亟需各方合作应对。

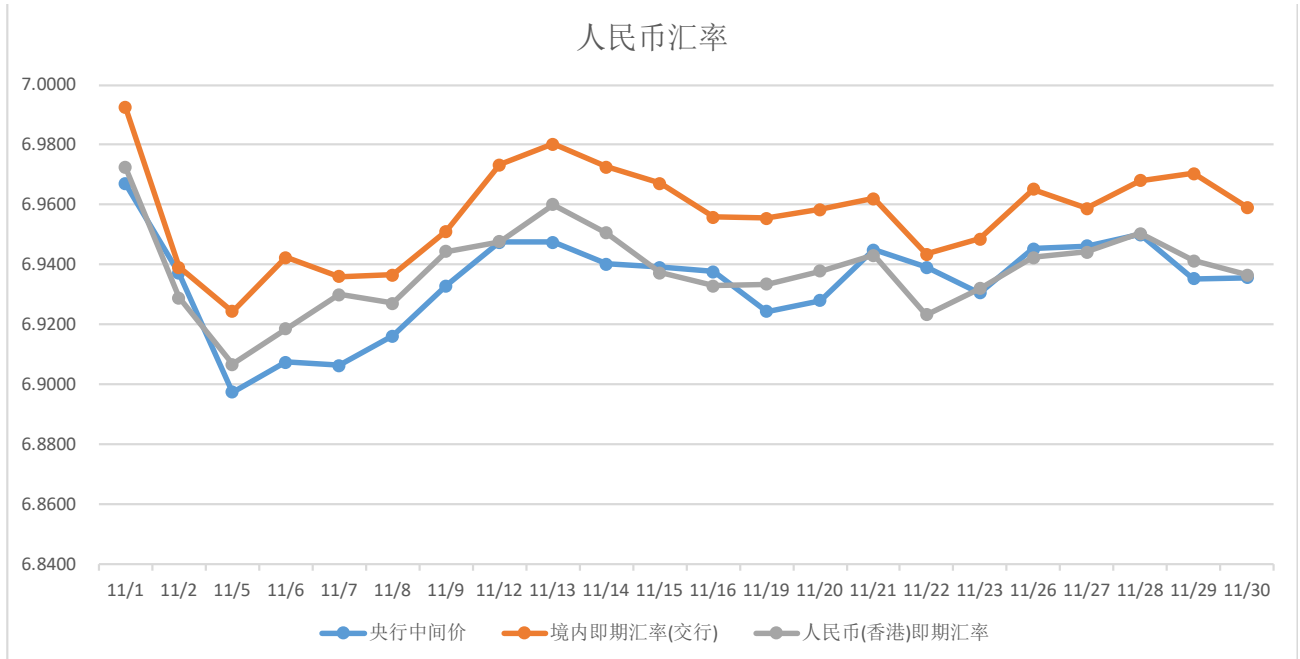
中方愿与主席国阿根廷以及其他各方一道，进一步加强贸易投资领域的合作，保持市场的开放，挖掘经济增长的新动能，进一步深化发展领域的合作，继续把落实 2030 年可持续发展议程作为重要的工作，帮助发展中国家更好地分享全球化的红利，共同促进包容、可持续的发展；进一步凝聚各方共识，支持多边贸易体制，维护全球自由贸易。

高峰指出，G20 成员 GDP 占全球总量的 86%，贸易额占全球的近 80%。作为国际经济合作的主要平台，中国希望与各成员一起，继续展现凝聚力和行动力，就国际贸易等议题进行坦诚、深入、建设性的对话，努力推动取得积极的成果，为新形势下全球经济和贸易的可持续增长注入新的动力。

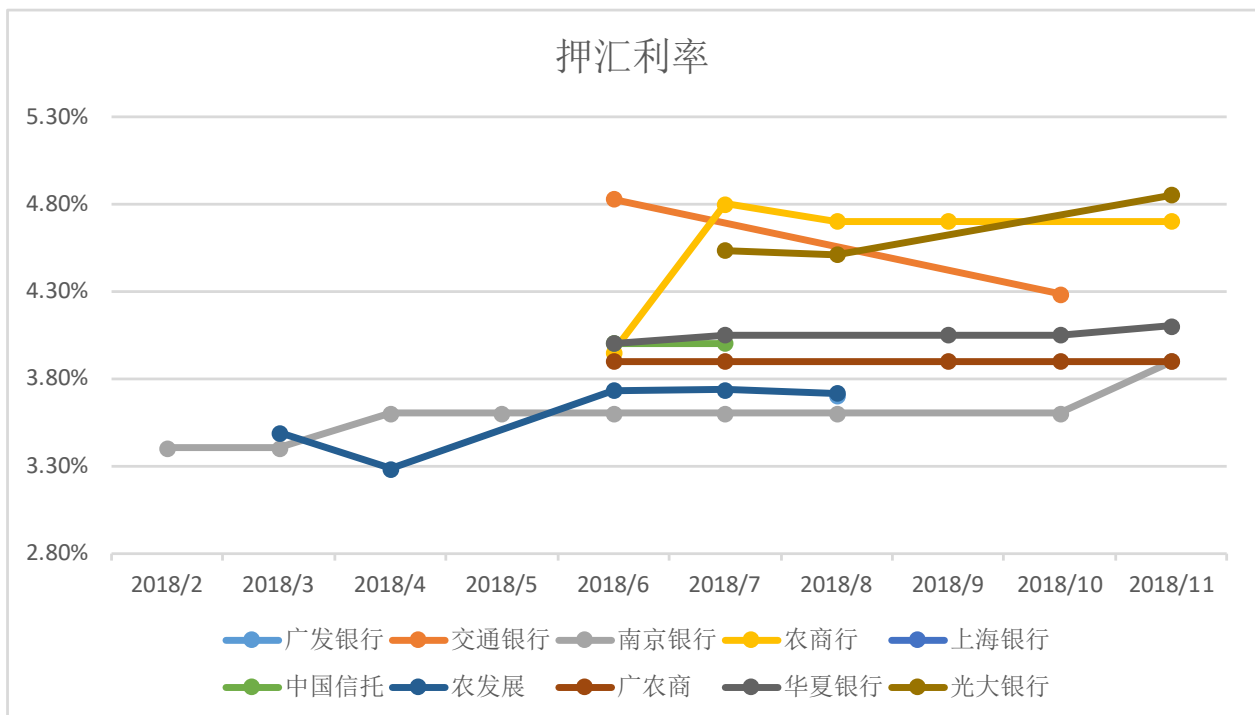
对于此次 G20 峰会，中方希望各方能够共同努力，推动此次峰会达成积极务实的经贸成果，为构建创新包容的开放型世界经济、促进世界经济可持续增长做出积极的贡献。 

## 汇率 & 利率趋势简报

### 人民币汇率趋势图



### 相关银行各月押汇利率趋势图



## Libor(美元)<sup>注1</sup> 统计简表 (11月)

日期	O/N	一个月	三个月	六个月	一年
11月1日	2.17583	2.31356	2.58150	2.81650	3.09613
11月2日	2.17463	2.31788	2.59238	2.82888	3.10488
11月5日	2.17525	2.31600	2.58925	2.83575	3.11688
11月6日	2.17663	2.31688	2.59125	2.84150	3.11638
11月7日	2.17725	2.31531	2.60113	2.84350	3.12513
11月8日	2.17988	2.31844	2.61463	2.85763	3.14075
11月9日	2.17500	2.30663	2.61413	2.85538	3.13475
11月12日	2.17500	2.30663	2.61413	2.85538	3.13475
11月13日	2.17788	2.30650	2.61613	2.85500	3.13206
11月14日	2.17575	2.31038	2.62900	2.86344	3.12963
11月15日	2.17938	2.30250	2.64000	2.86019	3.11838
11月16日	2.17538	2.30088	2.64450	2.86263	3.12363
11月19日	2.18075	2.30025	2.64581	2.86575	3.10738
11月20日	2.17288	2.30550	2.65313	2.88725	3.09713
11月21日	2.18050	2.31513	2.67694	2.88588	3.11038
11月22日	2.18050	2.31488	2.68925	2.88725	3.10950
11月23日	2.17700	2.32188	2.69119	2.88625	3.12075
11月26日	2.18300	2.33675	2.70681	2.89275	3.12838
11月27日	2.17850	2.34931	2.70600	2.88444	3.13075
11月28日	2.18250	2.34463	2.70663	2.88663	3.13413
11月29日	2.18275	2.34925	2.73813	2.88519	3.11869
11月30日	2.17750	2.34694	2.73613	2.89463	3.12025

注1:

LIBOR, 伦敦同业拆借利率 (London InterBank Offered Rate), 常作为商业贷款、抵押、发行债务利率的基准。

## 国际市场汇率

日期	美元指数	美元	欧元	英镑	澳元	加元	新西兰元	新加坡元	100日元
11月1日	96.31740	6.96700	7.89230	8.91040	4.93890	5.2998	4.55050	5.03400	6.17820
11月2日	96.49120	6.93710	7.91200	9.01730	4.99830	5.3009	4.61280	5.04020	6.15310
11月5日	96.34430	6.89760	7.86550	8.97130	4.96740	5.2659	4.59000	5.02210	6.09520
11月6日	96.22330	6.90750	7.87980	9.02530	4.97980	5.2686	4.60020	5.02620	6.09970
11月7日	96.20780	6.90650	7.89640	9.05330	5.00010	5.2642	4.65180	5.03100	6.09150
11月8日	96.66020	6.91630	7.90460	9.08120	5.02990	5.2730	4.69050	5.04300	6.08910
11月9日	96.89960	6.93290	7.88260	9.06340	5.03760	5.2765	4.68530	5.04250	6.08450
11月12日	97.68800	6.94760	7.86720	8.98770	5.01940	5.2660	4.67730	5.03780	6.10260
11月13日	97.14110	6.94760	7.86720	8.98770	5.01940	5.2660	4.67730	5.03780	6.10260
11月14日	97.03270	6.94020	7.85210	9.03620	5.01830	5.2479	4.69790	5.03760	6.09850
11月15日	97.07870	6.93920	7.85350	9.01860	5.02000	5.2411	4.71380	5.03340	6.10840
11月16日	96.43400	6.93770	7.85800	8.86340	5.04760	5.2653	4.73610	5.04700	6.11020
11月19日	96.19880	6.92450	7.90460	8.89110	5.06910	5.2687	4.75630	5.04700	6.14420
11月20日	96.81660	6.92800	7.93420	8.90910	5.05410	5.2594	4.73930	5.05340	6.16100
11月21日	96.71440	6.94490	7.90060	8.88780	5.01490	5.2240	4.71730	5.05240	6.16520
11月22日	96.50170	6.93910	7.90300	8.86660	5.03980	5.2466	4.73790	5.05230	6.13690
11月23日	96.93980	6.93060	7.90360	8.92460	5.02520	5.2563	4.71880	5.04760	6.13470
11月26日	97.08300	6.94530	7.87520	8.90520	5.02540	5.2541	4.70650	5.05160	6.15280
11月27日	97.38380	6.94630	7.87150	8.89780	5.01670	5.2427	4.70520	5.05090	6.11910
11月28日	96.86480	6.95000	7.85340	8.85700	5.02600	5.2292	4.72410	5.04730	6.11110
11月29日	96.76620	6.93530	7.88390	8.89510	5.06380	5.2250	4.75920	5.05180	6.10550
11月30日	97.20670	6.93570	7.89910	8.86510	5.07560	5.2220	4.75890	5.06440	6.11530



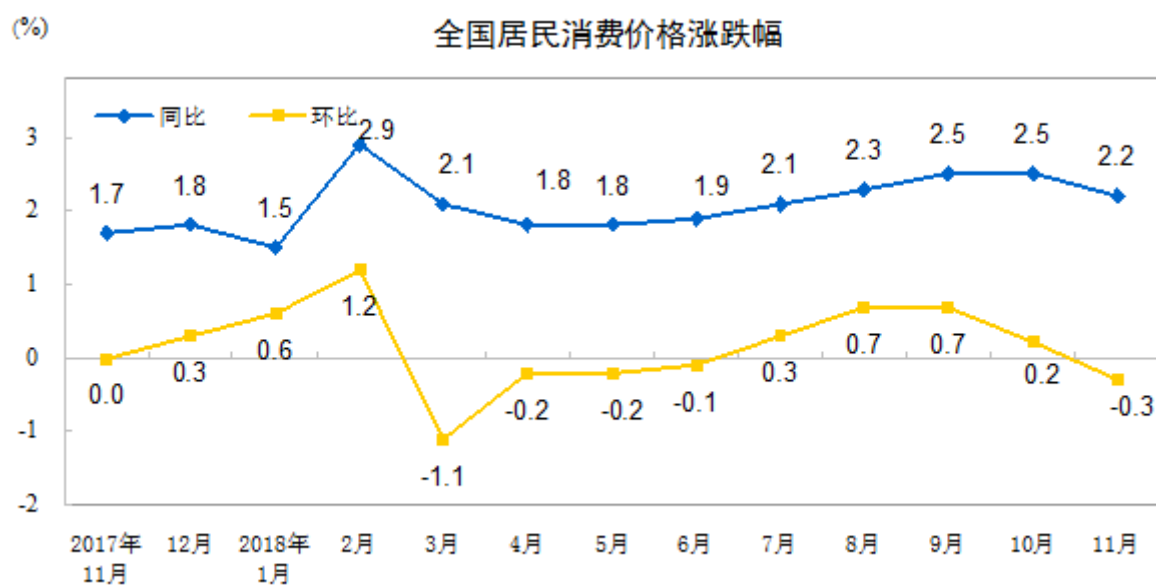
免责声明: 以上数据源自市场公开咨询平台, 并结合上海胜握胜公司实际情况编纂整理, 仅供内部参考

## 11月CPI同比涨2.2% 连续5个月处于“2时代”

来源/一点财经



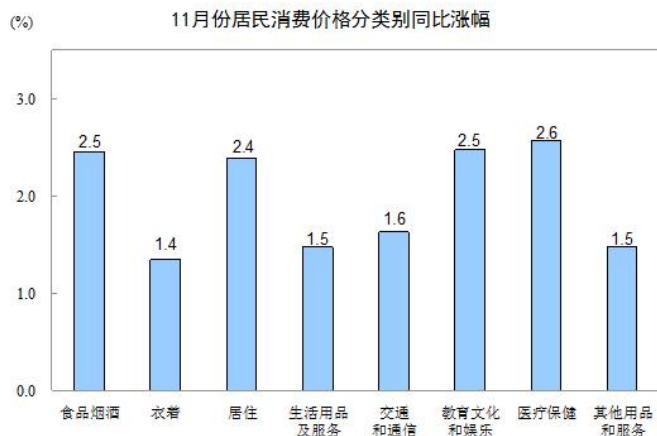
国家统计局 9 日发布 2018 年 11 月份全国居民消费价格指数 (CPI) 和工业生产者出厂价格指数 (PPI) 数据。从环比看, CPI 由上月上涨 0.2% 转为下降 0.3%; 从同比看, CPI 上涨 2.2%, 涨幅比上月回落 0.3 个百分点。



从环比看，PPI 由上月上涨 0.4% 转为下降 0.2%；从同比看，PPI 上涨 2.7%，涨幅比上月回落 0.6 个百分点。国家统计局今天发布了 2018 年 11 月份全国居民消费价格指数 (CPI) 和工业生产者出厂价格指数 (PPI) 数据。对此，国家统计局城市司高级统计师绳国庆进行了解读。

CPI 环比下降，同比涨幅有所回落。从环比看，CPI 由上月上涨 0.2% 转为下降 0.3%。其中，食品价格下降 1.2%，影响 CPI 下降约 0.25 个百分点；非食品价格下降 0.1%，影响 CPI 下降约 0.10 个百分点。在食品中，蔬菜市场供应充足，鲜菜价格下降 12.3%，影响 CPI 下降约 0.33 个百分点；

受非洲猪瘟疫情影响，部分产地为避免加快出栏，猪肉价格下降 0.6%，影响 CPI 下降约 0.01 个百分点；牛肉和羊肉价格分别上涨 1.3% 和 2.9%，合计影响 CPI 上涨约 0.02 个百分点；鲜果价格上涨 3.7%，影响 CPI 上涨约 0.06 个百分点。在非食品中，汽油和柴油价格分别下降 4.9% 和 5.2%，合计影响 CPI 下降约 0.12 个百分点；飞机票、旅游和宾馆住宿价格分别下

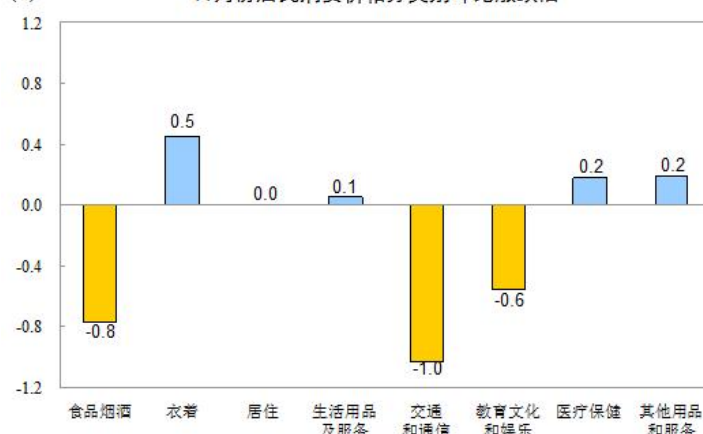


降 5.0%、3.3% 和 2.3%，三项合计影响 CPI 下降约 0.07 个百分点；衣着价格上涨 0.5%，影响 CPI 上涨约 0.04 个百分点。

从同比看，CPI 上涨 2.2%，涨幅比上月回落 0.3 个百分点。其中，食品价格上涨 2.5%，影响 CPI 上涨约 0.49 个百分点；非食品价格上涨 2.1%，影响 CPI

上涨约 1.68 个百分点。在食品中，鲜果、鸡蛋和鲜菜价格分别上涨 13.3%、5.2% 和 1.5%，三项合计影响 CPI 上涨约 0.27 个百分点；牛肉和羊肉价格分别上涨 5.5% 和 10.9%，禽肉和水产品价格分别上涨 4.5% 和 2.0%，上述四项合计影响 CPI 上涨约 0.15 个百分点；猪肉价格下降 1.1%，降幅连续第 6 个月收窄。在非食品中，居住价格上涨

11月份居民消费价格分类别环比涨跌幅



2.4%，影响 CPI 上涨约 0.52 个百分点；教育文化和娱乐、医疗保健价格分别上涨 2.5% 和 2.6%，合计影响 CPI 上涨约 0.50 个百分点；汽油和柴油价格分别上涨 12.8% 和 14.2%，合计影响 CPI 上涨约 0.25 个百分点。据测算，在 11 月份 2.2% 的同比涨幅中，去年价格变动的翘尾影响约为 0.3 个百分点，新涨价影响约为 1.9 个百分点。<sup>来源：统计局</sup>



## 中欧木材回程班列抵达武威

来源/中国木材网


日前，首列中欧（俄）木材回程班列顺利抵达武威南火车站，标志着我省向西开放取得新的突破，为武威市外向型经济发展、丝绸之路经济带甘肃黄金段武威黄金节点建设注入了新动力。

据了解，该班列由武威国有资产投资经营有限责任公司组织发运，由中铁集装箱运输有限责任公司提供全程物流服务。41个40英尺的集装箱运载约1500立方米的樟子松和白

松板材，从俄罗斯列索西比尔斯克起运，经俄罗斯克里斯诺亚尔斯克市、过境哈萨克斯坦共和国，在新疆阿拉山口口岸报关、报检、换装后，运抵武威南火车站货场，全程约4600公里，用时15天。

中欧（俄）木材班列的开通，将大幅降低内陆地区进口木材物流成本，吸引木材家具进出口和加工贸易企业在武威市集结，打造西北乃至全国木材集散地及出口家具生产加工基地，加快推动口岸经济发展和木材家具产业培

育步伐。同时，也为我省进出口企业提供了高效便捷的服务平台，有力地促进了“甘肃制造”拓展中亚、西亚和欧洲市场。

据了解，武威市将以中欧（俄）木材班列开通为契机，扩大集货渠道，提高开行频次，不断延伸木材上下游产业链，努力把中欧（俄）班列打造成武威木材家具产品走向国际市场的“直通车”。





## 广西木材产量占全国4成

来源/新华网


全国每产3根木头，就有超过1根来自广西。2017年，广西木材产量达到3059万立方米，以大约占全国5%的林地面积生产出超过全国40%以上的木材。

广西是全国重要林业省区，森林资源丰富，全自治区年木材产量连续多年稳定在2500万立方米以上。目前，广西林地保有量超过2.4亿亩，居全国前列；人工林面积约占全国的1/10，稳居全国第一位；人造板产量约

占全国的1/8，居全国第三位；2017年，造纸与木材加工业产值近2000亿元。

“2017年，全自治区林业产业总产值达到5226亿元，过去5年间年均增长24.1%。”自治区林业局副局长邓建华介绍，广西围绕“林”字做足产业文章，重点以森林资源培育为基础，以绿色环保的林浆纸、人造板等木材加工为龙头，积极拓展农林商贸、林业物流、

林业金融等服务业，实现林业全产业链协调、可持续发展。

广西大力推进饮用水水源保护区等生态重要区域的树种结构调整，实施人工纯林改造试点项目，发展乡土树种、珍贵树种和油茶、核桃、坚果等特色经济林，培育大径材、无节材和混交林，营造花化彩化森林。据介绍，广西重点生态工程营造乡土树种、珍贵树种、混交林比例从过去10%左右提高到目前的80%以上。



## 缅甸政府计划批准商人合法从国外进口原木

来源/木材码头

缅甸投资与公司注册管理司一名高级官员发布消息称，政府计划批准商人合法从国外进口原木，然后在国内生产木材成品。据了解，国内木材产量每年都在减少，而在国际市场上，对于用多种木材组合生产的手工木材成品，需求量不断增长。因此，政府计划放松原木进口。

这名高级官员表示，政府只限制了原木出口，而木材成品市场则没有限制。同时，在

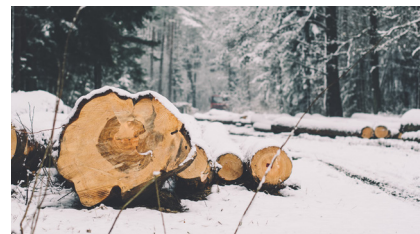
缅甸外资投资商提出，希望能从国外进口缅甸没有的木材，然后在缅甸生产为成品。

缅甸木材业协会秘书吴索温称，去年因木材原料稀缺，部分木材厂被迫关闭。而出售木材厂，价格较低，厂主面临损失。如果政府批准商人进口原木，那么木材商人肯定会支持。

允许进口，还能在一定程度上保护国内森林资源，进口原木制作作为成品再出口，还能创造外

汇。新加坡、越南等国家都是通过这样的方式，来促进国内木材业的发展。

木材商表示，目前缅甸国内木材市场木材原料稀缺，木材成品出口量非常少，多是出口木材切割料，而中国、新加坡、日本等过都在购买缅甸的木材原料。<sup>本報</sup>





## 瑞士木材价格走高导致采伐量增加

来源/中国木材网

瑞士联邦统计局最近公布的数据显示，2017年瑞士木材采伐量469万立方米，比2016年的历史最低值增加了5%。

瑞士私有林和公有林面积的比例约为1:2，2017年私有林采伐量为161万立方米，比2016年增加了12%；公有林采伐量为308万立方米，与2016年基本持平。2017年原木价格同比小幅上涨了2%，这也是私有林木材采伐量显著提升的主要驱动因素。

尽管木材价格上涨，采伐量增加，但企业的财务状况并未显著改善，超过一半的林业企业仍未摆脱亏损困境。瑞士全国约有700家林业企业，2017年收入5.01亿瑞士法郎，支出5.41亿瑞士法郎。



根据瑞士联邦环境办公室的统计，2017年采伐的木材中约40%的木材用于生产木质能源，原料包括木片和树桩；10%被加工成工业用木材，用于生产刨花板或造纸。

## 我国林业利用外资形成多元格局

来源/中国绿色时报

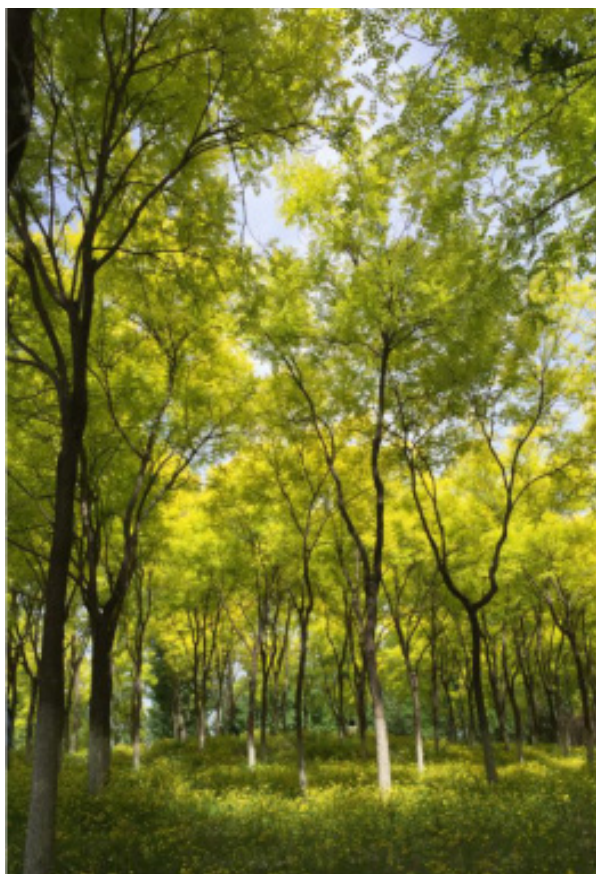


自 1985 年首次引进世界银行贷款项目以来，我国林业已与多个国际金融组织开展了全方位、多领域、深层次的项目合作，林业利用外资形成多元格局、发挥多重效益。

目前，我国实施林业国际金融组织项目共计 27 个，其中世界银行项目 10 个、亚洲开发银行项目 4 个、欧洲投资银行项目 12 个，累计利用国际金融组织贷款 20.23 亿美元，带动国内配套 126.14 亿元，实现总投资 264 亿元，受贷省份达 23 个，覆盖全国 600 多个县，其中国家级、省级贫困县占 1/3 以上。项目共完成人工造林 1.19 亿亩，累计增加林木蓄积量近 5.5 亿立方米，可提供木材 3.3 亿立方米。

我国林业国际金融组织项目弥补了项目区资金不足、引领了项目区创新示范、促进了项目区农民脱贫、增加了项目区木材储备、改善了项目区生态环境。林业国际金融组织项目发展到今天，成效和影响开始走出国门，受到有关国际金融组织和国内主管部门的高度重视和充分肯定。世界银行将“林业发展项目”和“国家造林项目”的成功案例，作为新技术转让和良好管理的典范在发展中国家推广。

上世纪 80 年代中期，我国政府制定了到 2000 年建设 1 亿亩集约经营人工林的规划。



正是在这一时期，我国林业外资项目开始起步。

1985年，我国林业首次引进世界银行贷款，实施“国家造林项目”。项目实际完成投资5.57亿美元，其中引进世界银行信贷3.28亿美元。这是我国开始最早、实施时间最长的林业外资项目，目前已进行到第五期。

30余年来，我国林业引进外资走过3个阶段。1985年-2000年为初始合作阶段，建设重点以用材林为主，辅以发展部分经济林、竹林和多功能防护林。这个时期国际贷款金额为44亿元，占同期国内营林基本建设投资的23%。2001年-2010年为稳步发展阶段，可持续发展、生物多样性、应对气候变化成为国际贷款的重点领域。这个时期国际贷款金额约为77亿元，占同期国内营林基本建设投资的9%。2011年-2020年为深度合作阶段，林业国际贷款规模稳定并有所增长、领域继续拓展，同时，与世界其他发展中国家开始共享中国林业发展的经验和成果，引导国内外金融资本开展林业合作。

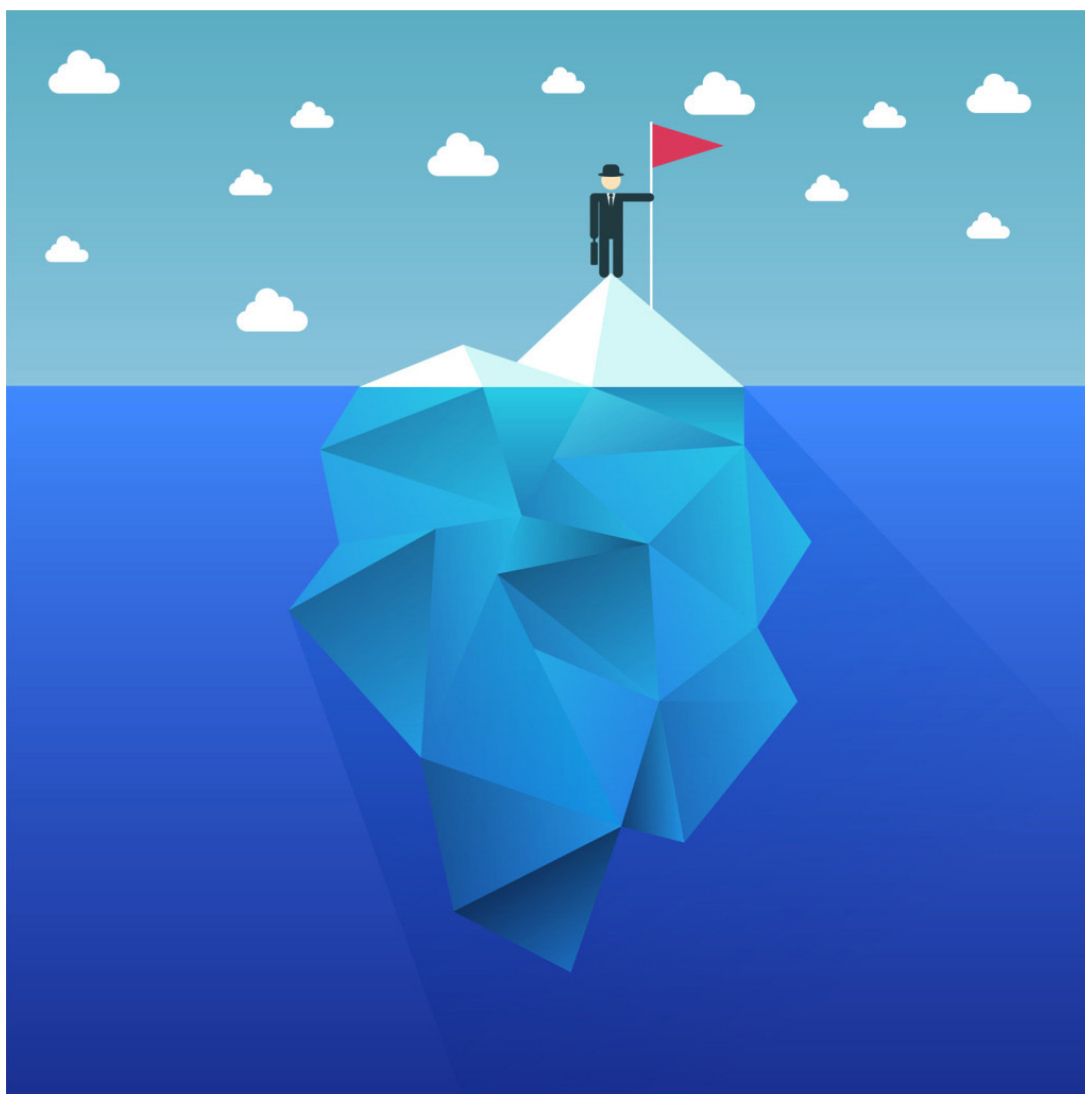
随着我国国力增强、影响力扩大和全球治理体系调整，林业利用外资正在发生变化。


我国与国际金融组织合作的角色发生了变化。我国从最大的受援国向股东国、捐款国、合作发展伙伴国和发展经验来源国的角色转变，国际金融组织对我国的倚重增加，我国话语权逐步提高。我国与国际金融组织的项目合作已不再是简单的资金合作，不再停留在借贷与还贷的层次。国际金融组织更多希望借助我国项目发展案例，丰富国际社会发展实践，为国际社会分享我国发展经验和创新成果提供模式和借鉴。

我国与国际金融组织合作的对象发生了变化。随着欧洲投资银行的进入、亚洲基础设施投资银行的创立、金砖开发银行的开业，我国林业与国际金融组织的项目合作不再局限于世界银行、亚洲开发银行，与国际金融组织项目合作的选择更加多样，对国际金融组织的影响力和吸引力日益增强，项目条件更加符合我国的自主发展需求。

我国与国际金融组织合作的目标发生了变化。森林和林业问题已超出了一国范围，国际社会迫切要求携手应对人类共同面临的生态环境问题。

国际金融组织在参与全球生态治理中，越来越离不开我国的参与，更少不了中国林业发挥作用。林业国际金融组织贷款项目不只是解决区域发展的具体问题，而是服务我国外交大局，维护国家利益，充分发挥我国林业在应对气候变化、维护木材安全、保护生物多样性等应对全球挑战方面的独特作用。



这些变化对我国林业国际金融组织贷款项目提出了更高要求，创造了新的空间，带来了新的发展契机。

## 手持匠心，探究木文化的精髓

来源/中国木业信息网



中国人对“木文化”有着独特的情节，从古代开始木便进入了人们的生活，它彰显了儒家“道法自然、天人合一”的理念。特别是人们的“盛木为怀”的情节，让木制产品进入寻常百姓家，潜移默化的影响着人们的日常生活。在快节奏的今天，人们迫切想要拥有自然沉稳的原木生活，从原木之中触碰生活的本真模样。



如今，人们将原木应用于整木家居产品之中，让这份别样情怀继续传承发展。瑞澄整木家居深入探究木文化，将“木之艺”通过整木家居展现于人们的面前。原木沉稳大气，华而不奢，优雅之中映衬温润，瑞澄整木精选优质原木，让整木家居流露出卓越不群的气质。这种含而不露的气质，游走于家庭生活之中，能够为人们带来至臻体验。

从古至今，人们赋予了原木深厚精神内涵。那粗壮的树干吸收天地精华孕育而成，阴阳协调，直上云霄，彰显了天健地顺之精神。瑞澄整木深谙原木精神，将“总是无人亦自芳”的君子德行，熔铸于产品制作的始终，使的整木家居产品凝聚了中国文化的大智慧，体现出中国文化的深厚底蕴。

原木拥有自己的语言，那深邃而迷人的纹理、纯粹细腻的质感、沧桑坚韧的气质，便是原木的语言。通过解读不同原木的语言，让它在瑞澄整木找到最适宜的姿态继续存在着。瑞澄整木最大限度保护“木之语言”，将最原生态的一面呈现于大众



的面前，将原木内在的魅力展现出来。

以木示人，木恰如其人。原木温暖宜人，生生不息的静谧生长。它能够承载瑞澄整木设计师无限的创意，打造出风格多变、轻盈灵活的整木家居产品，将原木的自然亲和力尽情的释放出来，温暖着每一个家庭。

树木统治时间，它以缓慢而稳健的姿态，在时间的长河中徐徐前进。我们想要回归原木生活，在自然之中感受时间的流逝，体悟生活之道。瑞澄整木以匠人之心，探究木文化的精髓，将其与现代都市生活相结合，打造出独具韵味的“原木生活”。